



# EU:n maaseuturahasto (CAP)

## Hankerahoituksen mahdollisuudet

Leena Hyrylä & Jukka Penttilä & Tarja Taipale

18.4. ja 20.4.2023

# Ajankohtaista maaseuturahoituksesta

- Valtioneuvoston asetus hanketoiminnan tukemisesta (617/2023) on tullut voimaan 6.4.2023
  - Löytyy säädöskokoelmasta: <https://www.finlex.fi/fi/laki/kokoelma/> '
- **Haut käynnistyvät vaiheittain vuoden 2023 aikana**
  - Niistä ilmoitetaan tarkemmin, kun Ruokavirasto varmistaa ajankohdat
  - Ruokavirasto määrittää myös kehittämishankkeiden valintajaksot
- **Vain sähköiset hakemukset** uudistuneessa Hyrrä-järjestelmässä
  - Jatkuva hakeminen
  - Tulee vireille lähettämisen yhteydessä, ei erillistä vireilletulotarkastusta
  - Hyrrän uudistunut käyttöliittymä ohjaa paremmin hakemista
- Tiivistä yhteistyötä tehdään Leader-ryhmien kanssa. Valmisteilla oleva **yhteistyösopimus** linjaa rahoitusrooleja
  - Leader-ryhmällä osin erilaiset tukimuodot kuin ELY-keskuksella
- Yhteistyötä myös muiden rahastojen (EAKR, ESR+ ja JTF) kanssa parhaiden hankkeiden rahoittamiseksi. Uuden kauden alussa runsaasti rahoitusmahdollisuuksia!



**Lisätietoa:**  
[Kehittäjälle - Maaseutu.fi](https://www.maaseutu.fi) -  
sivustolta

# Maaseudun kehittämishankkeet

- Koulutushankkeet
- Tiedonvälityshankkeet
- Yhteistyöhankkeet
  - Vähintään kahden toimijan yhteistyöhankkeet:
    - Yhteistyöhankkeet
    - EIP-hankkeet ja Älykäs kylä –hankkeet
  - Vähintään kolmen toimijan yhteistyöhankkeet
    - Yritysryhmähankkeet
    - Viljelijäryhmähankkeet
- Investointihankkeet
  - Yleishyödylliset ympäristö- ja ilmastoinvestoinnit
  - Investoinnit maaseudun toimintaympäristön kehittämiseksi
  - Laajakaistainvestoinnit



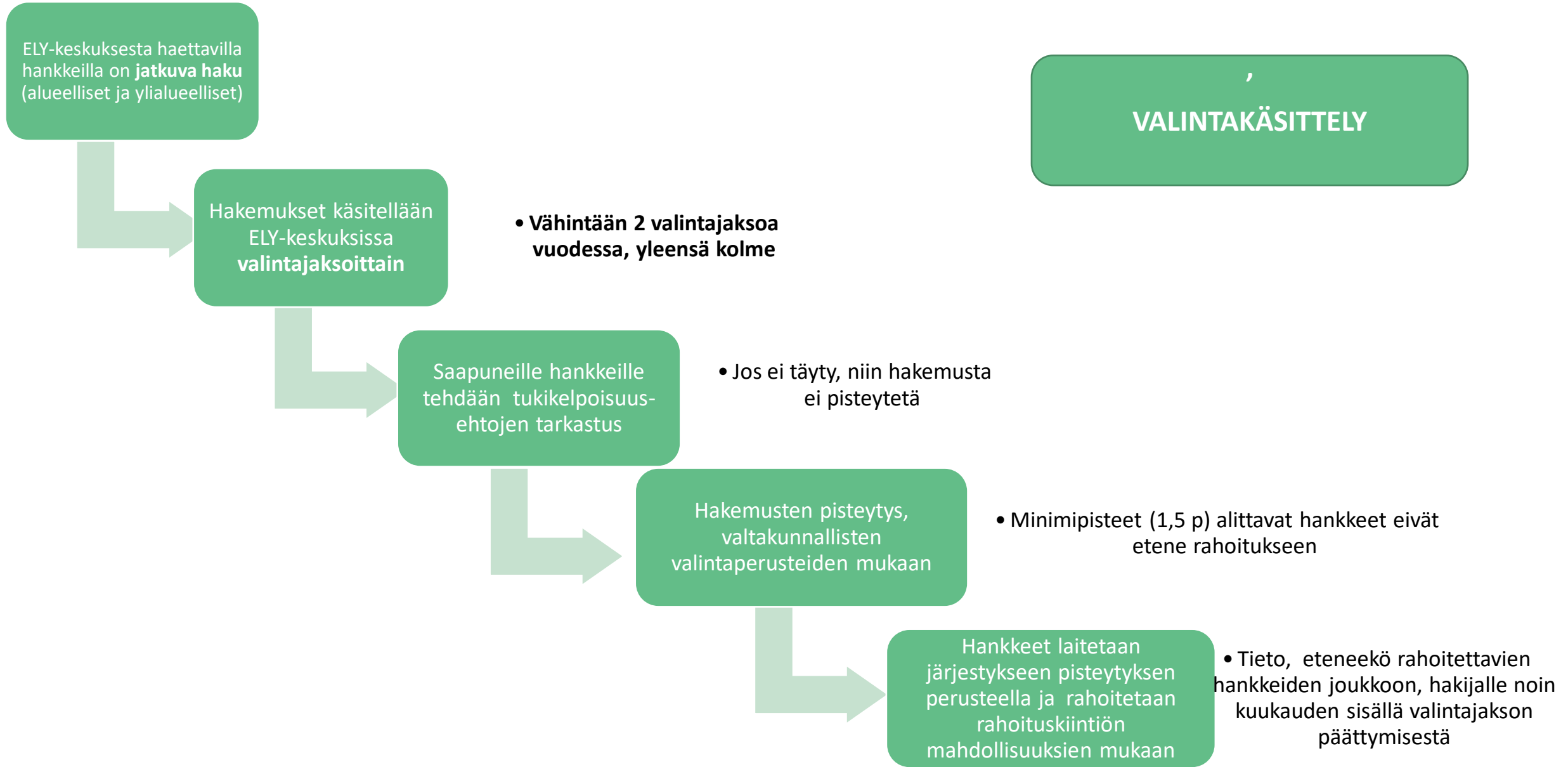
# Valintaperusteista

- ELY-keskuksissa käytössä valtakunnalliset yhtenäiset, hanketyyppikohtaiset valintaperusteet
  - Leader-ryhmillä käytössä ryhmäkohtaiset valintakriteerit
- Valintaperusteilla varmistetaan hakijoiden tasavertaista kohtelua, parannetaan varojen käyttöä ja kohdennetaan tukea toimenpiteiden tavoitteiden mukaisesti
- Tukihakemuksen eteneminen pisteytysvaiheeseen edellyttää, että hakijaa ja hakemusta koskevat tukikelpoisuusehdot täyttyvät (perustuvat Suomen CAP-suunnitelmaan ja lainsäädäntöön)
- Valintaperusteet muodostuvat 4-5 aihealueesta
- Valintaperusteet löytyvät esim.: [6ef301a2-4049-f931-c973-0c68c44ed0a7 \(ely-keskus.fi\)](https://6ef301a2-4049-f931-c973-0c68c44ed0a7.ely-keskus.fi)



# Yleisimmät kehittämishankkeiden valintaperusteet:

1. Missä määrin hanke edistää valtakunnallisen CAP-suunnitelman ja alueellisen maaseudun kehittämissuunnitelman tavoitteiden toteutumista?
  2. Millainen on hankkeen vaikuttavuus? Mikä on se muutos, mikä jää elämään hankkeen jälkeen?
  3. Millainen on hankkeen kustannustehokkuus?
  4. Millainen on hankkeen laatu?
  5. Missä määrin hanke edistää kestäväen kehityksen tavoitteita?
    - Ekologinen, kulttuurillinen, sosiaalinen ja taloudellinen ulottuvuus
    - [Agenda2030 -toimintaohjelma - Kestävä kehitys \(kestavakehitys.fi\)](https://www.maa- ja metsätaloudenministerio.fi/asiakaspalvelu/ajankohtaisia-aiheita/agenda2030-toimintaohjelma-kestava-kehitys-kestavakehitys.fi)
- Jokaisesta kohdasta voi saada 0-4 pistettä, myös puolikkaat pisteet käytössä
  - Hankkeen tulee saada vähintään yksi piste kohdasta 1. Alle yhden pisteen jäänyt hanke on tukikelvoton
  - Aihealueissa painotuskertoimet prosentteina
    - Painotettu yhteispistemäärä oltava vähintään 1,5 pistettä, jotta hanke pääsee valintakäsittelyyn
    - Valintakäsittelyyn päässeet hankkeet laitetaan painotettujen yhteispisteiden mukaiseen paremmuusjärjestykseen



# Kehittämishankkeiden yleiset tukiedellytykset

Hankesuunnitelmasta on käytävä ilmi:

- kehittämistarpeet, tavoitteet, niiden saavuttamiseksi tarvittavat toimet, toteutumisen arviointiperusteet ja arvio toteutusajasta sekä kuvaus kestävän kehityksen huomioon ottamisesta
  - toteutusaika määriteltävä niin, että tuettava hanke voidaan toteuttaa
- toteutustapa, tukimuoto, hankkeen tavoiteltavat tulokset ja vaikutukset
- kustannusarvio ja rahoitussuunnitelma eritelmineen
- miten valmistelussa on huomioitu jo aikaisemmin julkisella rahoituksella rahoitetuista hankkeista saadut vastaavaan tai siihen läheisesti liittyvään toimintaan myönnetyn tuen tulokset
- miten hankkeen tuloksena syntyvää toimintaa jatketaan hankkeen päättymisen jälkeen, jollei tämä toiminnan luonteen vuoksi ole ilmeisen tarpeetonta
- hankkeen sisältö ja kohderyhmä
- hankkeen toteuttamiseen osallistuvat tahot, toteutus- ja rahoitusvastuut sekä tarvittavat sopimusjärjestelyt
- hankkeen etenemisestä ja sen tuloksista tiedottaminen ja raportointi.

# Hanketuen myöntämisen edellytyksiä

Tuen myöntämisen edellytyksenä on:

- tuettava hanke antaa hakijalle mahdollisuuden toteuttaa sellaisia hakijan toimintaan liittyviä lisätehtäviä, joiden toteuttaminen ilman tukea ei olisi mahdollista
- tukea on haettu asetettuna hakuaikana ja se täyttää valinnan vähimmäisvaatimukset
- tuen kohteena olevaa toimenpidettä ei ole aloitettu ennen kuin tukihakemus on tullut vireille
- hakijalla on oltava riittävät taloudelliset ja toiminnalliset edellytykset hankkeen toteuttamiseen
- tuen määrä on tarkoituksenmukaisessa suhteessa suunnitellun toiminnan laajuuteen
  
- tuen hakijan ja hankkeen toteuttajan ollessa eri tahoja tuen hakija tai päätösvaltaa hakijayhteisössä käyttävä ei ole hallintolain (434/2003) 28 §:ssä tarkoitetulla tavalla esteellinen hankkeen toteuttajaan nähden
- tuen hakijan taloushallinto ja varojen käyttö on järjestetty siten, että tuen hakijan muun toiminnan kustannusten ja hankkeen kustannusten osuus kokonaiskustannuksista on eriyttävissä.



# Kehittämishankkeen hyväksyttävät kustannukset

- 1) henkilöstökulut
- 2) matkakustannukset
- 3) ostopalveluiden hankintakustannukset
- 4) vuokratkustannukset
- 5) pienhankinnat ja kohtuulliset tarjoilukustannukset hankkeen kokous-, koulutus- ja tiedotustilaisuuksissa
- 6) tarpeelliset ja kohtuulliset kustannukset, jotka liittyvät kansainväliseen yhteistyöhön ja aiheutuvat ulkopuolisten asiantuntijoiden kutsumisesta tilaisuuksiin sekä kustannukset, jotka liittyvät hankkeeseen sisältyvän kansainvälisen yhteistyön koordinointiin muussa valtiossa toimivan yhteistyökumppanin kanssa
- 7) pilottihankkeissa tarvittavien välineiden ja laitteiden poistot siltä osin ja siltä ajalta kuin niitä käytetään hankkeessa
- 8) muut kuin 1—7 kohdassa tarkoitetut kehittämishankkeen toteuttamisesta aiheutuvat tarpeelliset ja kohtuulliset kustannukset.

# Investoinnin hyväksyttävät kustannukset

- 1) rakennuksen hankkimisesta ja rakennuksen, rakennelman tai rakenteen rakentamisessa korjaamisessa tai laajentamisessa tarvittavien aineiden ja tarvikkeiden hankkimisesta, rakennuksiin tai rakenteisiin kiinteästi liittyvien laitteiden hankkimisesta, suunnittelusta, työpalkoista ja urakoinnista, ml. rakentamiskohteessa tarvittavista sähkö-, lämpö-, vesi- ja viemäri- sekä tietoliikenneliittymistä aiheutuvat kustannukset osana tuettavaa toimenpidettä
  - 2) rakennuksen hankinnan yhteydessä maapohjan hankkimisesta siltä osin kuin maan osuus ei ylitä 10 % koko kiinteistön hankinnan tukikelpoisista kustannuksista
  - 3) sellaisten kiinteistöosakeyhtiön osakkeiden hankinnasta, jotka oikeuttavat hallitsemaan kehittämistukilain mukaan tukikelpoisessa kehittämishanketoiminnassa käytettävää toimitilaa
  - 4) koneiden, kaluston, laitteiden ja välineiden hankinnasta sekä hankinnoissa tarvittavista sähkö-, lämpö-, vesi- ja viemäri- sekä tietoliikenneliittymistä aiheutuvat kustannukset osana tuettavaa toimenpidettä
  - 5) pienimuotoisen, paikallisen vesihuoltotoimenpiteen suunnittelusta ja toteuttamisesta vesihuollon tukemisesta annetun lain (686/2004) 7 §:n mukaisesti
  - 6) tietoliikenneverkon ja vastaavan verkon suunnittelusta ja rakentamisesta ja laitehankinnoista sekä verkon rakentamiseksi ja käyttämiseksi välttämättömien käyttöoikeuksien hankinnasta
  - 7) viranomaisluvista, rekisteröintimaksuista ja muista vastaavista kuluista
  - 8) vakuutusmaksuista, jotka kohdistuvat hankkeen toteutusaikaan.
- Tukea voidaan myöntää kiinteän omaisuuden, koneiden ja laitteiden hankinnan yleiskuluihin, kiinteän omaisuuden rakentamisen ja kunnostamisen yleiskuluihin sekä tietokoneohjelmistojen, pilvipalvelujen tai vastaavien ratkaisujen hankkimisesta tai kehittämisestä ja patenttien, käyttöilupien, tekijänoikeuksien sekä tavaramerkkien hankkimisesta aiheutuviin kustannuksiin.

# Käytettävät kustannusmallit

- todelliset hyväksyttävät kustannukset
- laskennalliset kustannukset
  - laskennallisina kustannuksina voidaan hyväksyä **19 % hankkeen hyväksyttävistä henkilöstökulujen ja ostopalvelujen** yhteenlasketuista kustannuksista. Laskennallisiin kustannuksiin sisältyvät hankehenkilöstön matkakustannukset, toimitilakustannukset, kone- ja laite-kulut, ohjelmistokulut, toimistokulut, koulutuskulut ja työterveyskulut sekä hankkeen tarjoilukustannukset ja vastuuvakuutukset
  - laskennallisina kustannuksina voidaan hyväksyä **40 % hyväksyttävistä henkilöstökuluista**. Laskennallisiin kustannuksiin sisältyvät kaikki muut hankkeen kustannukset kuin henkilöstökustannukset
- hankkeen henkilöstökuluina hyväksytään **työssäoloajan palkka** ilman sivukuluja ja lisäksi laskennallisesti hyväksytään **39 % työssäoloajan palkasta**. Laskennallinen henkilöstökulu sisältää loma-ajan palkan, lomarahan sekä lakisääteiset palkan sivukulut





# Koulutus- ja tiedonvälityshankkeet

# Koulutushankkeista monipuolista osaamista

- tukea voidaan myöntää maatalouden, metsätalouden ja maaseudun yritysten ja yhteisöjen ja asukkaiden osaamisen lisäämiseen sekä luonnon, ympäristön ja ilmaston suojelemaan liittyvään tiedon lisäämiseen
  - esim. ilmasto- ja ympäristöasiat, digitalisaatio, energiatehokkuus, uusimman tutkimustiedon levittäminen
- koulutus voi olla verkkokoulutuksia, työpajoja, vertaisoppimista, valmennuksia, esittelytoimia, tila- ja yritysvierailuja ...
- tukitaso (huomioiden muu julkinen rahoitus) 50 - 100 %
  - Koulutus maa- ja metsätaloustoimijoille, 50 - 100 % hyväksyttävistä kustannuksista
  - Koulutus muille maaseutuyrittäjille, 50 - 70 % hyväksyttävistä kustannuksista
  - Koulutus, joka ei kohdistu tietylle toimialalle tai toimijajoukolle, 50 - 100 % hyväksyttävistä kustannuksista
- tukea voi saada:
  - julkisoikeudelliset ja yksityisoikeudelliset koulutusta tarjoavat yhteisöt
  - koulutusta tarjoavalla yksiköllä oltava asianmukaiset valmiudet eli pätevä henkilöstö



# Tiedonvälityshankkeet

- tukea voi saada julkisoikeudelliset ja yksityisoikeudelliset yhteisöt
- uutta: tiedonvälityshankkeessa voidaan laatia tai päivittää maaseudun palvelujen esiselvityksiä, toteutettavuustutkimuksia ja luontoarvoiltaan tärkeiden alueiden suojele-, hoito- ja käyttösuunnitelmia
- hankkeiden aiheina voivat olla esimerkiksi:
  - ilmasto- ja ympäristöasiat, kuten ilmastonmuutoksen hillintä ja siihen sopeutuminen
  - digitalisaation hyödyntäminen
  - uusiutuva energia ja kiertotalous
  - kestävä tuotanto ja toiminta
  - laatujärjestelmät
  - luonnon monimuotoisuus
  - uusien ratkaisu- ja toimintamallien jalkautus
- tukitaso enintään 100 %





# Yritysten, elinkeinojen ja maaseudun palvelujen kehittämisen yhteistyöhankkeet

# Yhteistyöhankkeet

- tukea voi saada sellaisen yhteistyön edistämiseen, johon osallistuu **vähintään kaksi toimijaa**
  - hankesuunnitelmassa tulee näkyä toteuttamiseen osallistuvat tahot, toteutus- ja rahoitusvastuut ja tarvittavat sopimusjärjestelyt
  - tukea ei myönnetä yhteistyöhön, jossa on mukana pelkästään tutkimuslaitoksia
  - kumppanit ovat tiedossa hakemusta tehdessä ja ne merkitään Hyrrään
- tukea voi saada yksityis- tai julkisoikeudellinen yhteisö. Tuensiirto mahdollistaa eri toimijoille kustannusten maksamisen
- julkisen tuen osuus vaihtelee:
  - tuotteiden, palveluiden tai prosessien kokeellinen kehittäminen enintään 60 %
  - tiedonhankintahanke enintään 80 %
  - yleishyödyllinen kehittämishanke enintään 100 % (valtion tueton)
  - yritysryhmähankkeissa ja viljelijäryhmähankkeissa enintään 75 %
- hankkeet voivat olla paikallisia, alueellisia, alueiden välisiä, valtakunnallisia tai kansainvälisiä



# Yritystoiminnan yhteistyöhankkeet

- käytäntöön kytkeytyvää tutkimusta, tuotekehitystä, innovaatioiden valmistelua ja käyttöönottoa, laatua, logistiikkaa, kustannustehokkuutta
- tehostetaan tuotantoprosesseja ja markkinoiden toimivuutta sekä uusien ratkaisujen löytymistä mm. lisäämällä asiantuntemusta, kansainvälistä ja yli sektorirajojen tapahtuvaa yhteistyötä
- hankkeissa uudistetaan ja monipuolistetaan maaseutualueiden taloutta turvaamalla uusien yrittäjien aloittamista ja helpottamalla omistajanvaihdoksia
- tukea voi saada enintään 60 -100 % hyväksyttävistä kustannuksista



# Yritysryhmähankkeet

- ryhmä pieniä tai keskisuuria yrityksiä kehittää toimintaansa **erityisesti yhteisillä** kehittämistoimenpiteillä ja tarvittaessa lisäksi yrityskohtaisilla kehittämistoimenpiteillä.
  - yhteisten toimenpiteiden osuus merkittävä osa hankkeen kokonaistoimenpiteistä
  - kaikkien yrityskohtaisten toimenpiteiden tulee kiinteästi liittyä hankkeen yhteisiin toimenpiteisiin
- tavoitteena esim. tuotannollisen yhteistyön tai markkinointi- ja myyntiyhteistyön kehittäminen, tuoteperheen suunnittelu tai muu vastaava kehittäminen
- vähintään **3 ja enintään 10 yritystä**
- tuki kohdistetaan osallistuville yrityksille de minimis -tukena
- hankkeen hallinnoijana oltava **kehittämisisorganisaatio**
  - hallinnoijana toimiva kehittämisorganisaatio kokoaa yritysryhmän ja vastaa siitä, että hankkeeseen osallistuvat yritykset saavat suunnitelman mukaiset kehittämispalvelut
- tukea voi saada enintään 75 % hyväksyttävistä kustannuksista

# Maaseudun palvelujen ja toimintaympäristön yhteistyöhankkeet

- **turvataan ja kehitetään maaseudun palveluja sekä uudistetaan ja monipuolistetaan maaseutualueiden taloutta**
- voidaan esimerkiksi:
  - hyödyntää digitalisaation mahdollisuuksia
  - kehittää matkailua ja luontopohjaisia hyvinvointipalveluita
  - lisätä palveluiden yhteistyötä ja kehittää uusia ratkaisuja.
  - luoda biotaloudesta työllisyyttä ja kasvua
- tukea voi saada enintään 60 - 100 % hyväksyttävistä kustannuksista:
  - tuotteiden, palveluiden tai prosessien kokeellinen kehittäminen 60 %
  - tiedonhankintahanke 80 %
  - yleishyödyllinen kehittämishanke 100 % (valtion tueton)



# Älykkäät kylät - yhteistyöhanke

- Älykäs kylä on maaseudun yhteisöjen yhteistyöryhmä, jossa kehitetään innovatiivisia ratkaisuja
- tavoitteena löytää **uusia ja keskenään risteäviä polkuja maaseudun kehittämisen, tutkimuksen, liikenteen, energian ja digitaalisen kehityksen osalta**
- hankkeessa voidaan ratkaista joku täsmähaaste tai siinä voidaan ratkaista useita haasteita, haaste kerrallaan. Hankkeissa voidaan toteuttaa kokeiluja ja jakaa niistä tietoa muille kylille, kunnille ja alueille. Toisilta oppiminen ja kokemusten jakaminen lisää panostusten tehokkuutta
- Älykkäiden kylien hankkeilla edistetään kylän tai kunnan elinvoimaa hyvin konkreettisesti. Kylä tai kunta voi etsiä apua esimerkiksi oppilaitoksista, tutkimuslaitoksista tai muusta asiantuntijaorganisaatiosta. Yhdessä etsitään ratkaisuja haasteisiin ja rakennetaan vastauksia

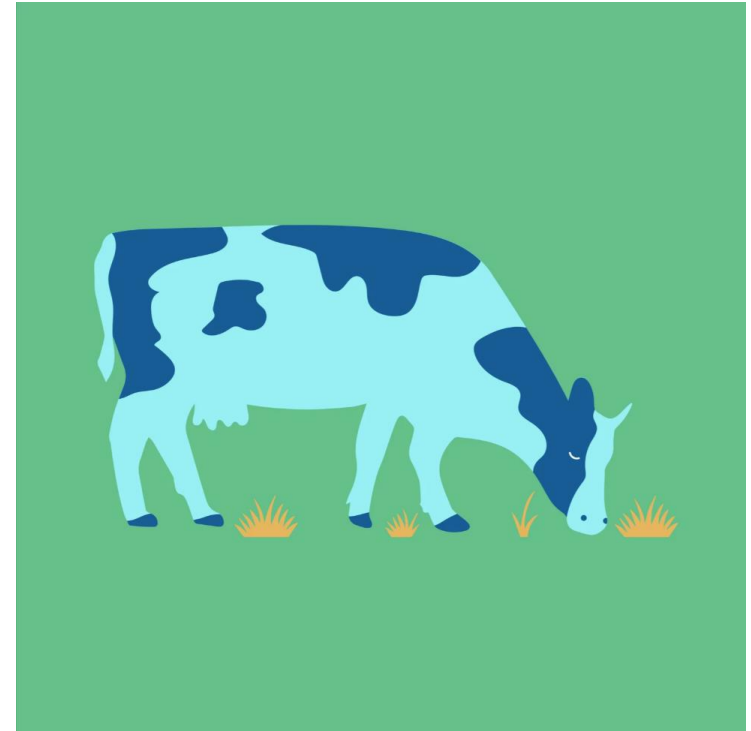




# Maatalouden yhteistyöhankkeet

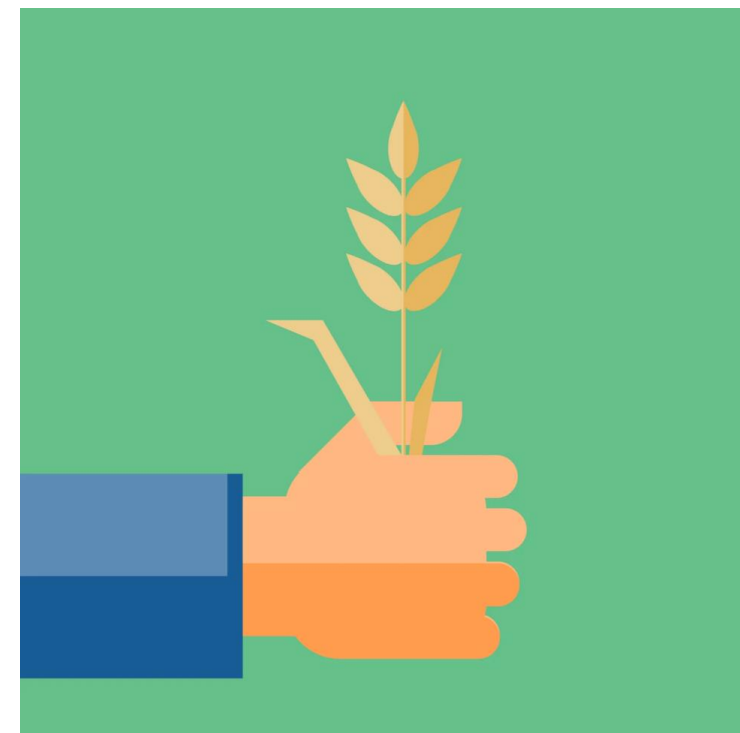
# Maatilojen kehittämisen yhteistyöhankkeet

- päämääränä on **edistää maatilojen markkinasuuntautuneisuutta sekä kilpailukykyä** tutkimuksen, teknologian ja digitalisaation avulla
- tuetaan yhteiskehittämistä siten, että yhteisenä motiivina on maatilayritysten voimaannuttaminen oman yrityksen yksilölliseen kehittämiseen ja osaamistason nostoon
- hankkeella parannetaan maatalouden tuottavuutta ja kustannustehokkuutta
- huomioi suunnittelussa
  - aikaisemmin toteutetut hankkeet
  - [älymaatalouden tiekartta 2030](#)
  - [AgriHubi](#) toiminta
- tukea voi saada enintään 60 -100 % hyväksyttävistä kustannuksista



# Nuorten viljelijöiden yhteistyöhankkeet

- edistetään nuorten viljelijöiden alalle pääsyä
- edistetään nuorten viljelijöiden kumppanuuksia: Toimimalla yhdessä yritykset voivat löytää uusia keinoja lisätä toimintansa tuloksellisuutta ja kestäväää tehokkuutta
- kehitetään sukupolvenvaihdoksiin ja omistajanvaihdoksiin liittyviä toimintamalleja/ratkaisuja
- tukea voi saada enintään 60-100 % hyväksyttävistä kustannuksista
- Huomioi suunnittelussa jo tehdyt hankkeet, esim. <https://ov-foorumi.fi/maaseutuyritykset/>



# Eurooppalaisen innovaatiokumppanuuden hankkeet (European Innovation Partnership, EIP)

- yhteiskehittäminen tehdään luomalla innovaatioryhmä (EIP), joka koostuu innovaation edistämiseksi tarvittavasta osaamisesta
- EIP-ryhmä ratkaisee etukäteen tunnistetun, maa- ja metsätalouden sekä niiden arvoketjun tarpeisiin liittyvän ongelman ja julkaisee syntyneen innovaation tai tuloksen
- tukea voi saada julkisoikeudellinen tai yksityisoikeudellinen yhteisö, kuten pk-yritys, tutkimusyksikkö, kehittämisorganisaatio, säätiö, oppilaitos, kunta, yhdistys tai luonnollinen henkilö (maatalousyrittäjä, jolla on Y-tunnus).
- hanke voi olla alueellinen, valtakunnallinen tai kansainvälinen.
- EIP-ryhmät ovat kiinteässä yhteistyössä myös mm. neuvojen ja kansallisen AgriHubi-verkoston kanssa, jotta uuden tiedon ja innovaatioiden leviämistä ja soveltamista voidaan nopeuttaa
- tukea voi saada 60-100 % hyväksyttävistä kustannuksista





# Viljelijäryhmähankkeet

- ryhmä maataloutta harjoittavia pieniä tai keskisuuria yrityksiä kehittää toimintaansa erityisesti yhteisillä kehittämistoimenpiteillä ja tarvittaessa lisäksi yrityskohtaisilla kehittämistoimenpiteillä.
- tavoitteena on
  - työnteon ja tuotannollisen yhteistyön kehittäminen tai muu vastaava kehittäminen
  - edesauttaa innovaatioiden leviämistä ja eri osapuolten oppimista
  - mahdollistaa esimerkiksi uusien viljelymenetelmien kehittämisen tai ilmastonmuutokseen liittyvien sopeutumiskäytäntöjen löytämisen
- viljelijäryhmällä saavutetaan yhteistyön kautta sellaista etua, jota ei saavutettaisi yksittäisillä tilakohtaisilla neuvonnoilla (ero Neuvo -tukeen)
- vähintään 3 ja enintään 10 yritystä
- hankkeen hallinnoijana on oltava kehittämisorganisaatio
- tukea voi saada enintään 75 % hyväksyttävistä kustannuksista



# Laatujärjestelmien ja tuottajaorganisaatioiden edistäminen yhteistyöhankkeella

## Laatujärjestelmät

- hankkeella edistetään maatalousyrittäjien ja muiden ruoka-alan toimijoiden liittymistä erilaisiin laatujärjestelmiin, esimerkiksi luomuun, nimisuojarahjestelmään tai Sikavaan
- tukea voi saada enintään 70 % hyväksyttävistä kustannuksista

## Tuottajaorganisaatiot

- hankkeella edistetään uusien tuottajaorganisaatioiden syntymistä. Hanke voi olla alueellinen tai valtakunnallinen
- tukea tuottajaorganisaatioiden kokoamiseen ja toiminnan aktivointiin liittyviin kustannuksiin voi saada 60-100 % hyväksyttävistä kustannuksista. Tuki voi olla tuottajaryhmien, tuottajaorganisaatioiden tai toimialakohtaisten organisaatioiden perustamisen osalta 10 % vuotuisesta kaupan pidetystä tuotannosta ja enimmillään 100 000 euroa vuotta kohti
- tuottajaorganisaatioksi hyväksymistä haetaan Ruokavirastosta.
- Huom. Hakemukset kohdennetaan Kaakkois-Suomessa ELY-keskukselle!



# Ilmasto- ja ympäristöteeman yhteistyöhankkeet

# Ilmastoyhteistyöhankkeet

- lisätään ilmastonmuutokseen liittyvää asiantuntemusta, riskien ja sopeutumistarpeiden ja keinojen tunnistamista, kansainvälistä sekä yli sektorirajojen tapahtuvaa yhteistyötä
- edistetään resurssi- ja materiaalitehokkuutta, hajautettua energiantuotantoa
  - esimerkiksi energian käytön tehostamista, ruokahävikin vähentämistä tai energiaa säästävää logistiikkaa
- tukea voi saada 60 -100 % hyväksyttävistä kustannuksista



# Luonnonvarayhteistyöhankkeet

- hankkeessa lisätään asiantuntemusta ja yli sektorirajojen tapahtuvaa yhteistyötä sekä **luonnonvarojen että luonnon monimuotoisuuden** osalta
- hankkeella lisätään tietoa valuma-alueiden painetekijöistä ja vesiensuojelusta, ravinteiden kierrätyksestä ja käytettävissä olevista uusista menetelmistä sekä luodaan asukkaille, yhdistyksille ja yrittäjille ideoita ja virikkeitä uusista yhteistyö- ja liiketoimintamahdollisuuksista
- hankkeessa etsitään ratkaisuja hiilen sidonnan tehostamiseen, ravinteiden tehokkaaseen käyttöön ja kierrättämiseen sekä riskienhallintaan sään ääri-ilmiöiden lisääntyessä.
- hankkeessa edistetään luonnon monimuotoisuutta
- tukea voi saada 60 - 100 % hyväksyttävistä kustannuksista



# Ilmasto- ja ympäristöteeman hankkeisiin voi linkittyä yleishyödyllisiä investointeja

Yhteistyöhankkeet	Investoinnit
Yhteistyötoimet <b>ilmastonmuutoksen</b> hillitsemiseen ja ilmastonmuutokseen sopeutumiseen	yleishyödylliset investoinnit <b>ilmastonmuutoksen</b> hillitsemiseen ja ilmastonmuutokseen sopeutumiseen
Yhteistyötoimet <b>luonnonvarojen</b> kestävään hoitoon	yleishyödylliset investoinnit <b>luonnonvarojen</b> kestävään hoitoon  yleishyödylliset investoinnit luonnon <b>monimuotoisuuden</b> edistämiseksi
Koulutus, tiedonvälitys, älykkäät kylät, pienhankkeet, vesihuoltoinvestoinnit, sosioekonomiset / toimintaympäristön yhteistyö- ja investointihankkeet	

# Uutta vuodesta 2023 lukien: Valmisteluraha

- **5000** euroa, vakioitu kertakorvaus
  - jatkuva haku ja päätöksenteko, ei valintaperusteita
- valmistelurahaa voi saada; yritys- tai viljelijäryhmähankkeiden, tuottajaorganisaatiohankkeiden, *EIP*-hankkeiden ja *Älykkäät kylät* -hankkeiden valmisteluun
  - kerran samaan kohteeseen, toteutusaika enintään 1 vuosi
- ehtona valmistelurahan myöntämiseen on hakijan/ryhmän aito pyrkimys kehittämiseen
- valmistelurahalla voidaan selvittää, onko hankkeelle onnistumisen edellytyksiä, tehdä hankkeen "markkinakartoituksen"
- valmistelurahan tuloksena syntyy **aiesopimus**, kumppanuus
  - Idean muotoilu
  - Kumppaneiden hakeminen, kumppanuuksien tunnustelu
  - Konkretisointia, tavoitteen asettelua
  - Viestintää, verkostoitumista, osallistamista
- jos idea ei toimi, tuloksena **raportti** syistä, miksi hanke ei onnistu



# **Yleishyödylliset investoinnit ja investoinnit maaseudun toimintaympäristön kehittämiseksi**



# Monenlaisia yleishyödyllisiä investointeja:

## Ilmastonmuutoksen hillitsemiseen ja siihen sopeutumiseen

- maaseudun **energia- ja resurssitehokkuutta** sekä turvallisuutta ja uusiutuvia energialähteitä ja niiden käyttöä lisääviä investointeja sekä **energiatehokkuutta ja energian säästöä** lisääviä investointeja

## Luonnonvarojen kestävään hoitoon

- edistetään **vesiensuojelun** tilannetta
- kehitetään uusia menetelmiä tai toimintatapoja **pienten vesialueiden, rakennettujen vesiensuojelukosteikkojen ja muiden alueiden, maaperän** hoitoon ja kunnostamiseen

## Luonnon monimuotoisuuden edistämiseen

- luodaan ja parannetaan **maaseudun maisemanhoitoa ja luonnon monimuotoisuutta**. Kehitetään ekosysteemipalveluja. Kohteet parantavat **maaseutualueiden vetovoimaa & virkistyskäyttömahdollisuuksia**

## Maaseudun palvelujen ja toimintaympäristön kehittämiseen

- parannetaan maaseudun **pieninfraa ja toimintaympäristöä** esim. yhteiskäyttöiset työtilat, monipaikkaisuutta tukevat investoinnit
- reitistöt, laavut, liikuntapaikat ja muut **virkistäytymismahdollisuuksia parantavat investoinnit**, esteettömyyttä tai turvallisuutta parantavat remontit ja investoinnit

# Yleishyödylliset investoinnit maaseudun toimintaympäristön kehittämiseksi

- aineelliset ja aineettomat investoinnit
- lupa-asioiden varmistaminen!
- tukitaso enintään 65 % hyväksyttävistä kustannuksista muu julkinen tuki huomioiden, mutta poikkeuksena:
  - **ympäristö- ja ilmastoteemassa enintään 80 %**
    - yksityisrahoituksena voidaan hyödyntää myös talkoita
  - asetuksessa poikkeuslista kohteista, joissa tuen määrä voi olla enintään 100 %. Esim. turvallisuutta ja varautumista koskevat investoinnit tai palvelukokeilujen investoinnit
- tukea voivat saada julkisoikeudelliset ja yksityisoikeudelliset yhteisöt
  - julkisoikeudelliselle yhteisölle tukea voidaan myöntää, jos muu julkisen rahoituksen osuus on vähintään 30 %

# Vesihuoltoinvestoinnit

- vesihuoltoinvestointeina rahoitetaan pienimuotoisia vesihuollon digitalisaatiota, energia- ja resurssitehokkuutta sekä turvallisuutta **parantavia** investointeja
- aineellisia tai aineettomia investointeja
- tukea voi saada enintään 65 % hankkeen hyväksyttävistä kustannuksista.
- tukea voi saada yksityis- ja julkisoikeudellinen yhteisö
- investoinnilla oltava yhteys kansalliseen vesihuoltouudistukseen <https://mmm.fi/vesihuoltouudistus>
- Etelä-Savon ELY-keskuksen valtakunnallinen vesihuoltopalvelut -yksikkö neuvoo hakemisessa:
  - Yksikön päällikkö Jyrki Lammila, jyrki.lammila(at)ely-keskus.fi



Huom. yhteistyöhankkeilla voidaan rakentaa vesihuoltotoimijoiden yhteistyötä

# Laajakaistainvestoinnit

- **laajakaistahankkeita** rahoitetaan alueilla, joilla huippunopeita tietoliikenneyhteyksiä ei markkinaehtoisesti rakenneta.
- tukiprosessiin kuuluu nykyisten verkkojen kartoitus ja suunnitelman julkinen kuuleminen
- rakennettavan verkon tulee taata 1 Gbit/s nopeudella toimiva yhteys
- kyläverkko jää tuensaajan omistukseen ja tuensaaja sitoutuu pitämään verkon käytössä tuen ehtojen mukaisesti 5-10 vuotta viimeisen erän maksamisesta
- tukea voivat saada yksityis- ja julkisoikeudelliset yhteisöt, esimerkiksi osuuskunta, operaattori, yhdistys tai kunta
- tukea voi saada enintään 65 % hyväksyttävistä kustannuksista
- hankkeet haetaan ja rahoitetaan ELY-keskuksista

# Uutta vuodesta 2023 lukien: Pienhankkeet

- pienhankkeita voi hakea **vain Leader-ryhmien** rahoituksesta
- voi olla joko **kehittämishanke** tai **investointi**
- Kokonaiskustannukset enintään **8 000** euroa
- pienhankkeen menettelyt ovat kevennettyjä mm. hankesuunnitelman ja valintakriteerien osalta

# Lisätietoja ELY-keskuksen hanketuista

Asiantuntijoilta:

- Leena Hyrylä, puh. 0295 029 047
  - Jukka Penttilä, puh. 0295 029 077
  - Tarja Taipale, puh. 0295 029 167
- sähköpostiosoitteemme ovat muotoa [etunimi.sukunimi@ely-keskus.fi](mailto:etunimi.sukunimi@ely-keskus.fi)

Seuraa hakujen avautumista ja tilaisuuksia:

[Maaseudun kehittämishankkeet – Ruokavirasto](#)

[www.maaseutu.fi](http://www.maaseutu.fi)

[www.maaseutuverkosto.fi](http://www.maaseutuverkosto.fi)

Cap-lainsäädäntöä listattuna: [Lainsäädäntö - Maa- ja metsätalousministeriö \(mmm.fi\)](#)



# maaseutu.fi



Euroopan unionin  
rahoittama



Euroopan unionin  
osarahoittama