

## KOUVOLAN VIJELIJÄTUKIKOULUTUKSEN YLEISÖKYSYMYKSET 3.4.2023

Mikäli peruslohkon muotoa parantavan alan koko on hieman yli 0.5 ha voiko alan parantamisen jakaa useammalle vuodelle, jotta saisi koko alan korjattua?

- Pienten alojen lisäykset korvauskelpoiseen peltolohkoon riippuu määrärahoista ja säädetään hakuasetuksella. Lisäysmahdollisuus koskee siis ainakin vuotta 2023, mutta muiden vuosien osalta selviää myöhemmin. Joka vuosi lisättävän alan täytyy kuitenkin vähentää päistehaittaa.

Miten kasvimaat/perunamaat ilmoitetaan?

- Samalla tavoin kuin ennenkin, kasvulohkot tulee piirtää täsmällisesti oikeille paikoille Vipu-sovellukseen. [Kasvien ilmoittaminen ja tukitasot 2023 - Ruokavirasto](#) listauksesta kohdasta "Muut kasvit" löytyy vaihtoehdoksi "Kasvimaat puutarhakasvien tai perunan viljely omaan käyttöön"

Entäpä ympäristötukikelpoisuus. Voiko aiemmin kelpoisuuden menettäneitä lohkoja saada enää korvauksen piiriin?

- Aiempien vuosien sitoumusalalla ei ole merkitystä alaan. Kaikki korvauskelpoiset lohkot ovat sitoumuslohkoja [Ympäristösitoumus 2023 \(ruokavirasto.fi\)](#)

Laidun lohko laidunnettu esim. touko-kesäkuussa - selvityspyyntö tulee elokuussa - miten vastataan vipu mobiililla, kun kuvan ottaminen toimenpiteestä ei enää oikein onnistu? Otetaanko kuva laidunkirjanpidosta?

- Tähän tulikin esityksessä hanhiesimerkin kautta vastaus eli Vipu-Mobiililla voi kuvata toteutuneita toimenpiteitä myös ilman selvityspyyntöä, jolloin kuvat tallentuvat Vipu-mobiiliin paikkasidonnaisin tiedoin. Näitä kuvia voi myöhemmin käyttää mahdollisen selvityspyynnön vastaukseen. Selvityspyyntöä ei esimerkin tilanteessa tule, jos satelliittiseurannassa on havaittu maataloustoimintaa jo ennen elokuuta.

Onko esityksen materiaali tulostettavissa jälkeenkäin?

- Materiaalit tulee tallenteen yhteyteen koulutusten jälkeen Maaseutuverkoston sivuille.

Kasvuston sadetus -> vaatiiko ilmoituksen pintaveden käytöstä?

- Tee ilmoitus vedenotosta paikalliselle ELY-keskukselle, jos otat pinta- tai pohjavettä säännöllisesti yli 100 m<sup>3</sup> vuorokaudessa. [Tee ilmoitus viimeistään 30 vuorokautta ennen veden oton aloittamista.](#)
- Ehdollisuuden opas, kappale 3.2 Selvitä tarvitsetko luvan veden ottamiseen tai vesitaloushankkeeseen
- <https://www.ruokavirasto.fi/tuet/maatalous/perusehdot/ehdollisuus/ehdollisuuden-opas/ehdollisuuden-opas-2023/#id-32-selvita-tarvitsetko-luvan-veden-ottamiseen>



**Välttääkö luomutilallinen pysyvän nurmen statuksen lohkoilla, jotka Vipu-palvelussa ovat jo edellisellä sopimuskaudella saaneet statuksen pysyvä nurmi, jos lohkon kylvää tänä vuonna viljalle? Viime sopimuskaudellahan pysyviä nurmia ei luomusopimuksen piirissä oleville kertynyt.**

- Viljelykierrossa oleva nurmilohko muuttuu pysyväksi nurmeksi kuudentena vuonna, kun lohkolle on ilmoitettu kuutena vuonna peräkkäin heinä- tai nurmirehukasveja. Pysyvän nurmen merkintä on vuosikohtainen riippuen lohkolle kunakin vuonna viljeltävästä kasvusta. Pysyvän nurmen merkintä ei tarkoita sitä, että kyseisellä lohkolle olisi jatkossakin viljeltävä nurmea. Voit viljelysuunnitelmasi mukaan viljellä pysyvän nurmen merkinnän saaneella lohkolle muitakin viljelykasveja ja tällöin pysyvän nurmen merkintä poistuu. Lohkon nurmen uusiminen niin, että se esimerkiksi välillä kynnetään ja kylvetään uudestaan nurmikasvustolle, ei katkaise nurmivuosien laskentaa. (<https://www.ruokavirasto.fi/tuet/maatalous/oppaat/hakuoppaat/viljelijatukien-hakuopas/viljelijatukien-hakuopas/paatukihaun-tuet/viherryttamistuki/2.-viherryttamistuki-2022/#id-pysyvan-nurmen-osuus-maatalousmaasta-lasketaa> )
- GAEC1 Pysyvän nurmen säilyttäminen vaatimus koskee kaikkia viljelijöitä, myös luonnonmukaista tuotantoa harjoittavia viljelijöitä. Tämän takia vuosien kerryttävä myös luomutiloilla. [https://www.ruokavirasto.fi/globalassets/yhteisot/neuvojien-aineistot/ehdollisuus\\_2023\\_peltotukihakukoulutus\\_14\\_3\\_2023.pdf](https://www.ruokavirasto.fi/globalassets/yhteisot/neuvojien-aineistot/ehdollisuus_2023_peltotukihakukoulutus_14_3_2023.pdf)

**Töyhtöhyppien pesät kylvötöiden aikana. Pitääkö pyrkiä pesäalue pitämään alle aarin kokoisena välttääkseen sanktioit? Kylvämätön ala näkyy satelliitissa varsin selvästi.**

- Maataloustoimintaan liittyvät tilapäiset, pienet maataloustuotantoon käyttämättömät alat katsotaan maatalousmaaksi. Halutessaan voi tällaisissa tilanteissa ottaa Vipu-mobiililla paikkasidonnaiset kuvat alueista.

**Ammattitaitovaatimus, eikö 20 v kokemus riitä? (Nuoren viljelijän tuet)**

- Vähintään kolmen vuoden luonnonvara-alan käytännön kokemus, ja vähintään 20 opintoviikon, 30 opintopisteen tai niitä vastaavan osaamispistemäärän laajuinen koulutus, josta vähintään 10 opintoviikkoa, 15 opintopistettä tai niitä vastaava osaamispistemäärä on talousopintoja.

**Saako kyntää luonnonhoitonurmet 1.8.?**

- Vuonna 2023 luonnonhoitonurmi on ensimmäistä vuotta ekojärjestelmätuen mukainen luonnonhoitonurmi ja se on säilytettävä 31.8. asti. Toisesta luonnonhoitonurmi-vuodesta alkaen syyskylvöisten kasvien kylvö ja kylvöön liittyvä lannoittaminen ja kasvinsuojeluaineiden käyttö on sallittua 1.8. alkaen. [CAP27-aineistot neuvoijille - Ruokavirasto](#)

**Saako nurmia jankkuroida? Luetaanko se kyntämiseksi vai kevytmuokkaukseksi vai joksikin muuksi?**

Tavallinen pysyvä nurmi: Ei ole muokkauskieltoa, eli jankkurointi sallittu.

Herkkä pysyvä nurmi: Ei saa kyntää, mutta jankkurointi on sallittu, jos jankkuripiikkien lisäksi ei ole erillisiä sekoittavia teriä tai lautasia.

Raivoiden nurmet: Ei saa kyntää, mutta jankkurointi on sallittu, jos jankkuripiikkien lisäksi ei ole erillisiä sekoittavia teriä tai lautasia.

Kasvipeitteeksi ilmoitettu nurmi: Jankkurointi on sallittu, jos jankkuripiikkien lisäksi ei ole erillisiä sekoittavia teriä tai lautasia.

Tuleeko tukitaulukkoa, jossa olisi selkeästi vain tukitasot eri toimenpiteille/kasveille?

- Ruokaviraston sivuilta on jo saatavilla:

<https://www.ruokavirasto.fi/tuet/maatalous/maksuaikataulu/pelto tukien-euomaarat/> sekä [Kasvien ilmoittaminen ja tukitasot 2023 - Ruokavirasto](#)

**Jos pelto on korvauskelvoton, riittääkö peruslohkolle yksi maanäyte joka 10. vuosi ellei maalaji vaihdu peruslohkon sisällä?**

- Ehdollisuudessa maalajin ja viljavuusluokan analyysi vaaditaan, jos lannoittaa alaa.
- 1 näyte/peruslohko, jos se edustaa kattavasti peruslohkoa
- Jos lohkolle maalaji vaihtelee, otettava useampi näyte
- Yhden näytteen tulee koostua useammasta osanäytteestä
- Lannoituksen perusteena hyväksytään korkeintaan 10 vuotta vanha viljavuustutkimus.
- Jos lohkoista on eri aikoina otettuja viljavuustutkimuksia, lannoituksen tulee perustua uusimpaan käytettävissä olevaan analyysitulokseen.
- Viljelijä voi suunnitella ja toteuttaa lannoituksen joko maanäytteitä edustavien lannoituslohkojen mukaisesti tai laskea lannoituksen käyttäen sallittujen enimmäismäärien keskiarvoa tai painotettua keskiarvoa.

**Säilyvätkö fosfori ja typpimäärät kasveille ennallaan, entisen taulukon mukaisina? Mistä löytyy nykyiset lannoiterajat?**

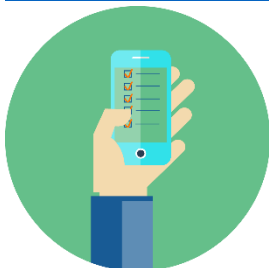
- Lannoitukseen liittyvät ohjeistukset löytyvät Ehdollisuuden oppaasta, luku 3.5 Lannoita ehtojen mukaisesti
- <https://www.ruokavirasto.fi/tuet/maatalous/perusehdot/ehdollisuus/ehdollisuuden-opas/ehdollisuuden-opas-2023/#Luku13>

**Minkä ajankohdan mukaan tutkitaan nuoren viljelijän tuen kriteerien täytyminen? Riittääkö koko tilan hallinnansiirto ajan puitteissa tehty spv? Vai pitääkö täytyä hakemushetkellä?**

- Voit saada nuorten viljelijöiden kansallista tukea, jos olet yli 18-vuotias ja sinulla on vähintään 5 hehtaaria maatalousmaata. Maatalousmaan on oltava korvauskelpoista. Kun haet nuorten viljelijöiden tukea ensimmäistä kertaa, sinun on oltava enintään 40-vuotias (31.12) ja täytettävä tuen ehtona oleva koulutusvaatimus 31.8. mennessä. Tuet haetaan peltotukihaun yhteydessä ja hallintaa tarkastellaan 15.6. perusteella. <https://www.ruokavirasto.fi/tuet/maatalous/nuoren-viljelijan-tuet/nuorten-viljelijoiden-tulotuki/>

**Tallentuvatko Vipu-mobiililla otetut kuvat Ruokaviraston palvelimelle, puhelimeen vai kenties jonnekin muualle?**

- Kaikki Vipu-mobiilin kautta otetut kuvat tallentuvat maatilain tietoihin Ruokaviraston palvelimelle. Kuviin on pääsy vain niillä henkilöillä, jotka muutenkin pääsevät tarkastelemaan maatilain tietoja Vipu-palvelussa. Vipu-mobiili ei ole yhteydessä muualle kuin viranomaisien palvelimiin, joten sen kautta kuvat eivät voi vuotaa ulkopuolisille. Jos käytät Vipu-mobiilia Android-laitteella, voit antaa sovellukselle oikeudet käyttää laitteen kuvagalleriaa. Sen jälkeen Vipu-mobiililla otettu kuva tallentuu myös laitteelle. <https://www.ruokavirasto.fi/tuet/maatalous/vipu-mobiili/#kysymyksia-ja-vastauksia-vipu-mobiilista>



**Onko maanparannus ja /tai saneeraus siis kielletty ennen syysviljaa? Ja/tai toisinpäin sen perään ei voi laittaa suojaviljaa?**

- Jos toimenpiteen ehdot muutoin täyttyvät, syysviljan viljelyä ei ole kielletty ennen tai jälkeen maanparannus- tai saneerauskasvin. Kasvit pitää kylvää keväällä ja kasvuston saa muokata maahan kahden kuukauden kuluttua kylvöstä. Ympäristökorvauksen sitomusehdot 2023 on julkaistu 5.4.2023 Ruokaviraston sivuilla: [Ympäristökorvauksen sitomusehdot 2023 - Ruokavirasto](#)

**Jos on "vanha" suojavyojhykenurmi, joka ei enää jatkossa kelpaa, onnistuuko sen ilmoittaminen esim. luonnonhoitonurmeksi ilman kasvuston uutta perustamista?**

- Luonnonhoitonurmia koskevassa ekojärjestelmässä kasvuston tulee koostua vuonna 2023 tai aiemmin kylvetyistä monivuotisista nurmikasveista. Luonnonhoitonurmen siemenseoksen painosta enintään 20 prosenttia saa olla typensitojakasveja. Myös monilajisiksi kehittyneet luonnonvaraisia heiniä ja ruohovartisia kasveja sisältävät vanhat aiemmin kylvetyt nurmikasvustot voidaan hyväksyä luonnonhoitonurmiksi. (Valtioneuvoston asetus vuodelta 2023 maksettavista maatalouden tuotannosta irrotetuista suorista tuista, §13 Luonnonhoitonurmia koskeva ekojärjestelmä) <https://www.finlex.fi/fi/laki/alkup/2023/20230126#Pdm45053757866640>
- [Kasvilistat: Millä kasveilla tukiehdot täyttyvät? - Ruokavirasto](#)

**Onko luomun myyntikasvilla korjuuvelvoite ja voiko sen korjata niittämällä karkearehuksi tavanomaisille naudoille?**

- Korjuuvelvoitetta ei ole. Myyntikasviksi ei lueta ennen tuleentumista korjattavia viljoja eikä palkoviljoja ja niiden seoskasvustoja.

**Seoskasvusto myyntikasviksi kelpaako herne/(kaura)? tuleentumisasteen vaikutus?**

- **5.4.2023 14.15 MMM tiedote** Aiemmasta poiketen seoskasvustoista hyväksytään myyntikasveiksi jatkossa vain sellaiset tuleentuneet kasvustot, joiden sadosta eri viljelykasvien siemenet voidaan erotella. <https://valtioneuvosto.fi/-/1410837/uusi-seoskasvustotulkinta-edistaa-luomukorvauksen-tavoitteita>
- Myyntikasvilista löytyy: <https://www.ruokavirasto.fi/tuet/maatalous/peltotuet/luonnonmukainen-tuotanto/myyntikasvit/>



**Jos on pysyvä nurmi ja merkinnän saa poistumaan viljelykierrolla, miten käsitellään mahdollisessa ennallistamisessa**

- Tilalle tulee x prosenttiosuus ennallistettavaksi. Siihen vaikuttaa, paljonko Suomen tasolla tulee ennallistaa ja kuinka moni viljelijä on ottanut pysyviä nurmia käyttöön.
- Jos siihen joskus jouduttaisiin, toimintatapa säädettäisiin omalla säädöksellä. Säädöksellä säädettäisiin toimintatapa ja tarkemmin ketä vaatimus koskee. <https://pikantti.ruokavirasto.fi/pages/viewpage.action?pageId=176161285> (Kysymykset ja vastaukset, Ekojärjestelmätuki 8.11.2022)

Maatalouden rakennetukien ehdoissa 25000 e tulovaatimus. Miksi Suomessa, jossa tilat ovat monimuotoistuneet eli on koneurakointia ja hevostaloutta ym. liittännäisiä maatalouteen. Jos näitä ei oteta huomioon, jää moni investoiva maatila ulos tuista? Miksi edelleen on niin vai onko?

- Investoinneissa tilalta saatava yrittäjätulo 25 000 e, koskee vain toimenpidettä 1. Maatilojen kilpailukyvyyn kehittämisen ja tilojen nykyaikaistamisen investoinnit (lypsy- ja nautakarjatalous, sikatalous, hevostalous (kasvatustoiminta on alkutuotantoa) mehiläistalous, kasvihuonetuotanto, kuivaamo, varastot, myyntikunnostus, työympäristöä ja tuotantohygieniaa edistävät investoinnit). Kaikkia investointeja koskee jatkuvan kannattavan toiminnan edellytys kuitenkin. Muu hevostalous (ravitali- tai ratsutallitoiminta) on palvelun tuottamista ja näissä asia kuuluu yritystuen piiriin. Nämä 1.kohdan investoinnit ovat pääsääntöisesti rakentamisinvestointeja.
- Nautakarjainvestoinneissa liharjainvestoinnit ovat hakukiellossa, pois lukien emolehmätilat. Vanhoja liharjarakennuksia voidaan rahoittaa peruskorjauksen osalta, jossa seinien sisälle tehdään esim. eläinten hyvinvointiuudistuksia. Parsipaikat tai neliöt eivät saa kasvaa.
- Muut toimenpiteet siis olivat: 2. ympäristön tilaa ja kestäväää tuotantotapaa edistävät investoinnit 3. energiainvestoinnit 4. eläinten hyvinvointia ja bioturvallisuutta edistävät investoinnit.

### Onko tukimaksatusaikatauluihin tullut parannuksia?

- Viljelijätukien tavoitteelliset maksuajankohdat esitetään Ruokaviraston päivittyvällä sivustolla maksuaikataulussa kuukausitasolla. Tarkat päivämäärät lisätään sitä mukaan, kun ne varmistuvat, sillä esimerkiksi valvontojen eteneminen vaikuttaa siihen, milloin tukien maksamisen voidaan aloittaa. Tuet maksetaan ensimmäisestä maksupäivästä lähtien sitä mukaa, kun kunnat ja ELY-keskukset hyväksyvät maksuaineistoja. Tiedot maatilallesi maksetuista tuista näet Vipu-palvelusta. <https://www.ruokavirasto.fi/tuet/maatalous/maksuaikataulu/> Syksystä 2023 alkaen viljelijätukien maksut painottuvat hakuvuoden joulukuulle ja seuraavaan kevääseen. Ympäristökorvauksen ja luomukorvauksen osalta ennakon (75%) maksaminen aloitetaan sen sijaan jo marraskuussa. Viljelijätukien tavoitteellinen maksuaikataulu syksystä 2023 kevääseen 2028 löytyy Ruokaviraston sivuilta.





## Mistä löytyy ohjeet tälle vuodelle, jos ei aio jatkaa sitoumusta ja tukien hakemista?

- [Koko tilan hallinnan siirto tai tilanpidon lopettaminen 2023 - Ruokavirasto](#)

Tukien hakemisen lopettaminen:

Voit luopua tukien hakemisesta tai peruuttaa hakemasi tuet muutosaikana, ellei tilalle ole ilmoitettu valvonnasta. Huomioi, että jos haluat lopettaa tukien hakemisen kesken vuoden tai sitoumus- tai sopimuskauden, tukia ei välttämättä voida maksaa tai maksetut tuet voidaan periä takaisin. Tarkemmat ohjeet tukien perumisesta tai sitoumuksien ja sopimuksien päättämisestä voit tarkistaa kunkin tuen ehdoista.

Kunnan maaseutuelinkeinoviranomaiselle viipymättä

- Tee kirjallinen vapaamuotoinen ilmoitus
- tukien hakemisen lopettamisesta.
- eläintenpidon lopettamisesta, jos tilalla ei jatketa eläintenpitoa.
- meijerimaidon tuotantotuen järjestelmään osallistumisen peruuttamisesta. Kerro mistä päivästä alkaen haluat peruutuksen tulevan voimaan.
- Ilmoita ympäristösitoumuksesta luopumisesta lomakkeella 474.
- Lakkautasiointioikeudet lomakkeella 457.
- Ilmoita vapaamuotoisella kirjallisella ilmoituksella eläintukihakemusten perumisesta

Ilmoita ELY-keskukseen viipymättä

- lomakkeella 474 luomusitoumuksesta ja ympäristösopimuksista luopumisesta.