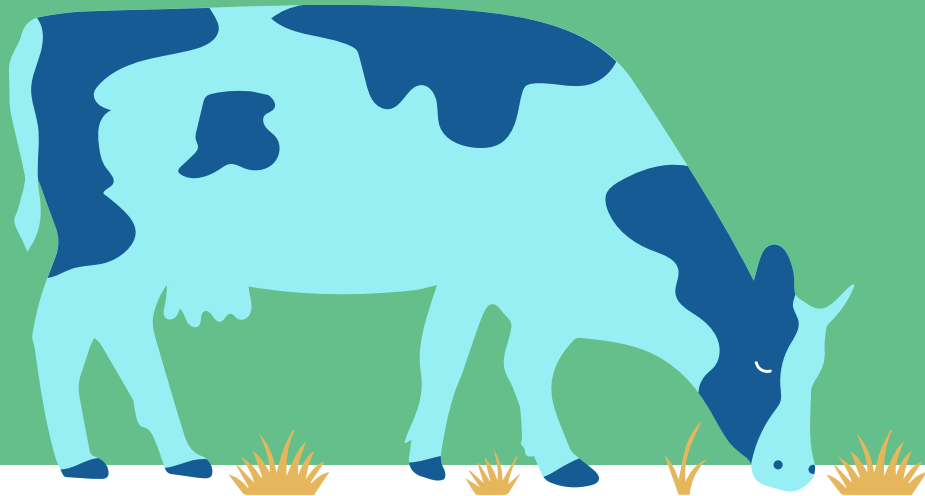


Rakennetuet 2023-2027

Kaakkois-Suomen ELY-keskus, Henna Aapro



Valtioneuvoston asetukset

- Valtioneuvoston asetus maatalouden rakennetuesta
 - 265/2023 (kumoaa 240/2015)
- Valtioneuvoston asetus maatalon investointituen kohdentamisesta
 - 266/2023 (kumoaa 241/2015)
- Valtioneuvoston asetus porotalouden ja luontaiselinkeinojen rakennetuista, voimassaolevan asetuksen (276/2017)muuttaminen
- **Laki maatalouden rakennetuista 1476/2007, muutoslaki 1328/2022**
voimaan 1.1.2023 (kumoaa 329/1999 ja 947/1997)

Hakeminen

- Aloitustukea ja investointitukea voi hakea jatkuvasti. Hakemukset ratkaistaan tukijaksoittain, jotka ovat:
 - 16.10-15.1
 - 16.1-15.3
 - 16.3-15.8
 - 16.8-15.10
- **POIKKEUS: Kevään 2023 ensimmäinen tukijakso alkaa 3.4. ja päättyy 10.5.**
- **Toinen tukijakso alkaa 11.5 ja päättyy 15.8. Tämän jälkeen tukijaksot jatkuvat muutoin samanlaisena kuin on säädetty.**
- **Hyrrän avautumisesta tiedottaa Ruokavirasto**
- **Sähköinen haku ainoastaan mahdollinen**
- **Tukihakemus on jätettävä ennen hankkeen aloittamista eli hankkeen voi omalla riskillä aloittaa ennen tukipäätöstä**

Maatalouden investointituki

- Maatilan investointituella tuetaan seuraavia maatalouden harjoittamiseen liittyviä investointeja:
 1. maatilojen kilpailukyvyn kehittämisen ja tilojen nykyaikaistamisen investoinnit
 2. ympäristön tilaa ja kestäväää tuotantotapaa edistävät investoinnit
 3. maatilojen energiainvestoinnit
 4. eläinten hyvinvointia ja tuotantohygieniaa/bioturvallisuutta edistävät investoinnit

Maatalouden investointituki

- Ikää ja määräysvaltaa koskevat edellytykset nykyisellään
- Ammattitaitoa koskeva edellytys jatkossa vain maatalouden kilpailukyvn kehittämistä ja nykyaikaistamista koskevissa investoinneissa
- Maatalouden kilpailukyvn kehittämiseen ja nykyaikaistamiseen liittyvissä investoinneissa nykyistä vastaava yrittäjätulo vaatimus(25 000). **Kaikissa investoinneissa** jatkuvan kannattavan toiminnan edellytys
- Rahoitettavat hankkeet valitaan valintamenettelyn kautta, kaikissa hankkeissa huomioidaan niiden ympäristö- ja ilmastovaikutukset

Maatalouden investointituki

- Enimmäismäärä tilaa kohden 1 500 000 euroa kolmen verovuoden aikana
 - Enint. 1 200 000 euroa voi olla tukea, joka myönnetään maatalojen kilpailukykyä ja kannattavuutta parantavien investointien tukemiseen.
 - Tukea ei myönnetä, jos sen määrä rakentamisinvestoinneissa on enint. 7000 euroa ja muissa investoinneissa enint. 3000 euroa.

Maatalouden investointituki

Tuetaan mm.

- Tuotantorakennusinvestointeja
- Investointeja uuteen teknologiaan, tuotannon laatuun ja työympäristöön
- Siirtymistä uusiutuvaan energiaan, energian säästöinvestoinnit
- Ympäristöystävällisemmän tuotantotavan ja teknologian käyttöön ottoa
- Peltojen vesitalouden parantamista
- Investointeja, joiden tavoitteena on parantaa eläinten hyvinvointia ja tuotannon bioturvallisuutta

Maatalouden investointituki

- Edistetään nuorten asemaa:

- maatalan kilpailukyvyn kehittämistä ja maatalouden nykyaikaistamista edistävissä investoinneissa nuorille viljelijöille (alle 41 v. hakemuksen vireille tullessa) mahdollisuus korotettuun investointitukeen **7** vuotta tilanpidon aloittamisesta (10%)

Maatalouden investointituki

- Käytössä samat tukimuodot: avustus, rakennusinvestoinneissa myös korkotukilaina ja mahdollisuus valtioneuvoston takaukseen
- Erilaisia avustustasoja on jatkossa vähemmän:
 - maatalouden kilpailukyvyn kehittämistä ja nykyaikaistamista koskevissa investoinneissa avustuksen enimmäismäärä tukikelpoisista kustannuksista 25 % tai 35%
 - ympäristön tilaa ja kestäväää tuotantotapaa sekä eläinten hyvinvointia ja bioturvallisuutta edistävissä investoinneissa 40 % ja energiainvestoinneissa 50%

Maatalouden investointituki

- Maatilojen peruskuivatusinvestoinnit osana rakennetukijärjestelmää
 - purojen ja valtaojien perkaus, kaivua ja padotus
 - putkiojen rakentaminen sekä peltoalueiden pengertäminen ja pumppaamoiden perustamista riittävien edellytysten luomiseksi paikalliskuivatukselle, erityisesti salaojitukselle
 - peruskuivatusta voidaan toteuttaa myös hyödyntäen luonnonmukaisia suunnitteluratkaisuja, esim. kaksitasouomia, uomien mutkaisuutta, suojavyyhykkeitä ja tulvatasanteita tms.
 - ojitushankkeet, joilla myönteinen vaikutus vesiensuojeluun, luonnon monimuotoisuuteen ja ilmastonmuutoksen sopeutumiseen
 - Kestävillä ojitushankkeilla on luotava edellytykset maan kasvukunnon parantamiselle, tehokkaalle ravinteiden käytölle, maaperän tiivistymisen ehkäisylle sekä ravinteiden huuhtoutumisen tai tulvien vähentämiselle

Maatalouden investointituki

- Jos hakijana muu kuin vesilaissa tarkoitettu ojitusta varten perustettu vesioikeudellinen yhteisö, edellytyksenä on, että tuettavasta hankkeesta on tehty yhteiseen ojitusinvestointiin osallistuvien keskinäinen sopimus, jolla sovitaan investointiin liittyvän hankkeen toteuttamisesta sekä hankkeelle on valittu yksi tai useampi toimitsija
- Hakijoiden tulee olla aktiiviviljelijä ja maatilalla tulee olla jatkuvaa kannattavaa toimintaa
- Tuki kohdistuttava maatalousmaahan

Tukimuodot ja tuen enimmäismäärät

Tukikohde	ktl	avustus	lisäavustus
Navetat	50	35	10 nuoret
Sikalat	50	35	10 nuoret
Lihasiipikarja	50	35	10 nuoret
Lampolat, Vuohelat	50	35	10 nuoret
Hevostalous	50	35	10 nuoret
Mehiläiset	50	25	10 nuoret
Kasvihuoneet	50	25	10 nuoret
Kuivaamot	50	25	10 nuoret
Varastot	50	25	10 nuoret
Myyntikunnostus	50	25	10 nuoret
Työympäristö, tuotantohygienia	-	25	-
Ympäristön tila, kestävä tuotantotapa	-	40	-
Energiantuotanto	-	50	-
Eläinten hyvinvointi, bioturvallisuus	-	40	-



Nuoren viljelijän aloitustuki

Aloitustuki

Tuen ehdot

- Nuoren viljelijän määritelmän mukaiset ikää, määräysvaltaa ja ammattitaitoa koskevat edellytykset entisellään(pl. oppisopimus, näyttökoe)
- Jatkuvan kannattavan toiminnan edellytys; yrittäjätulo vaatimus ennallaan (25 000/ 15 000)
- Aloitustukea haettava 24 kk kuluessa tilakaupoista, vuokrauksesta tai lahjasta

Aloitustuki

- avustus 40 000/10 000 euroa. Avustuksen maksaminen kahtena samansuuruisena eränä; liiketoimintasuunnitelman toteuttaminen edellytyksenä. Hakijan itse haettava maksatusta.
- KTL 250 000/170 000 euroa
- Lisäksi varainsiirtoverovapaus ja uutena valtiontakaus(max.30% kokonaisrahoituksesta)
- Jos maataloutta harjoitetaan maatalousyhtymänä tai hakijana on yksityisoikeudellinen yhteisö, jossa useita tuen edellytykset täyttäviä osakkaita, aloitustuki voidaan myöntää kullekin tuenhakijalle
- Avio/avopari: vain yksi aloitustuki
- Rahoitettavat hankkeet valitaan valintamenettelyn kautta

Neuvontakorvaus

- Maatila voi saada neuvontaa 10 000 euron edestä vuosina 2023-2027
- Neuvontakäynnin hinta 75 euroa/tunti. Viljelijä maksaa neuvonnasta arvonlisäveron osuuden
- Neuvontaa voi saada:
 - Viljelijätukien ehtoihin
 - Itsensä hyvinvointiin ja työntekoon
 - Maatilan kehittämiseen ja muutoskestävyyteen
 - Tuotantoeläinten terveyden ja hyvinvoinnin parantamiseen
 - Voit valita itsellesi sopivan neuvojan neuvojarekisteristä

<https://tilaneuvojat.ruokavirasto.fi/#/fi>

Kiitokset!

Henna Aapro

p. 0295 029 036

henna.aapro@ely-keskus.fi

