



Elinkeino-, liikenne- ja
ympäristökeskus

Monitoroinnista ja selvityspyyntöjen käsittelystä

Viljelijätuki-infot kevät 2023

Juha Poutiainen

Nykyinen peltovalvonta tehtävä pirstaloituu

- Peltovalvonnaksi; valvontavelvoite 2 % tuenhakijoista (vanha tehtävä)
- Maastotiedon keruu satelliittidatan tulkinnan tueksi ("vanha tehtävä")
- Monitoroinnin laadun tarkastuksiksi; noin 400 lohkoa (uusi tehtävä)
- Monitoroinnin homogeenisuus tarkasteluksi; noin 450 lohkoa (uusi tehtävä)
- Monitoroinnin selvityspyyntöjen käsittelyksi; noin 2000 gt -kuvaa (uusi tehtävä)

Uusi CAP tuo mukanaan kokonaan uuden konseptin ja tietojärjestelmän: Monitoroinnin (= satelliittidataan perustavaa seurantaa)

Kaikki jäsenmaat ovat velvoitettuja ottamaan tämä käyttöön uudella kaudella

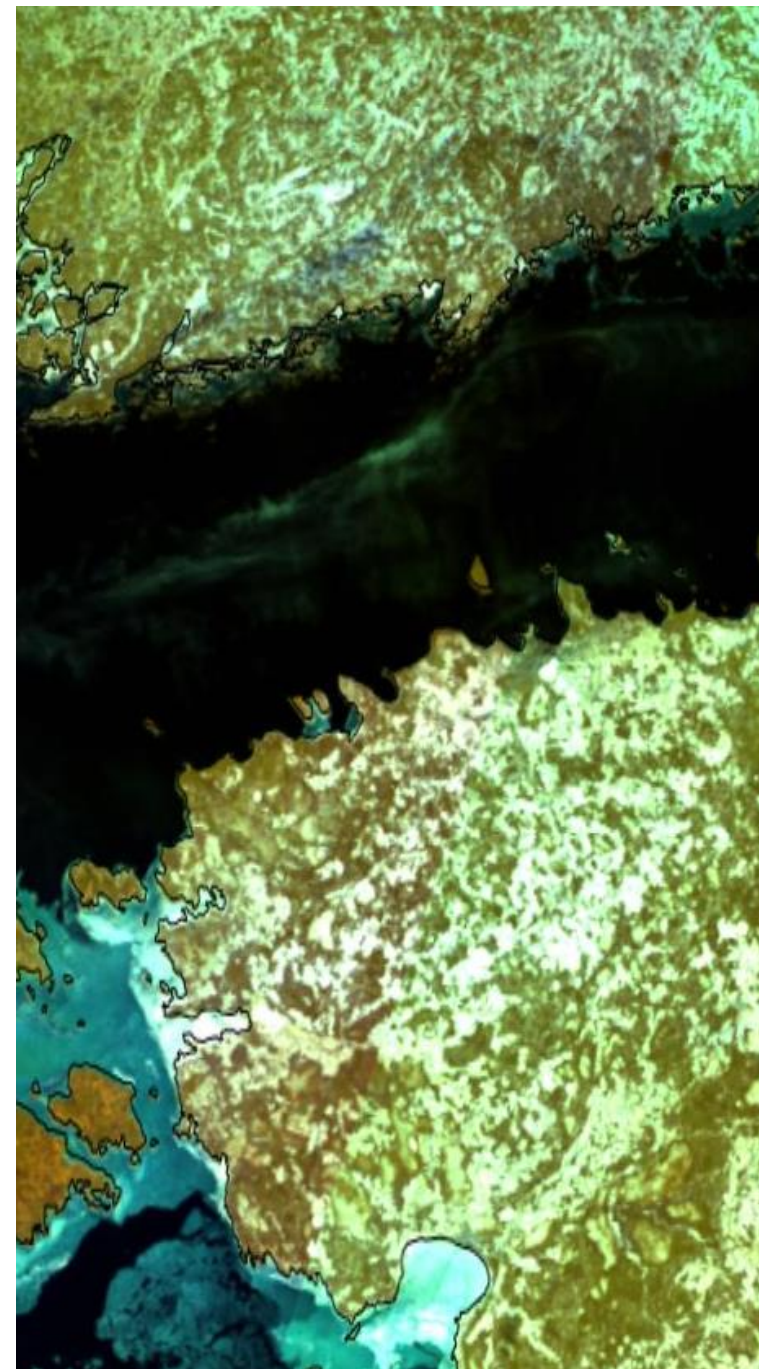
Monitorointi on jatkuvaa, läpi vuoden tapahtuvaa, peltoalueiden havainnointia ja viljelytoimenpiteiden seurantaa, satelliittien (Sentinel 1 & Sentinel 2*) pohjalta.

Monitorointi tulee kattamaan 100% Suomesta ja itse asiassa koko Euroopasta

Jokaisesta Suomen kasvulohkosta kerätään kymmeniä havaintoja/vuosi

Automaattista tulkintaa, jolla varmennetaan tukiehtojen **täyttymistä/ täyttymättä jäämistä**
Pinta-alaa ei mitata

Tarvittaessa hallinto voi pyytää lisätietoja viljelijältä valokuvien avulla.



Kaukokartoitusaineistot – Datatyypit



<https://apps.sentinel-hub.com/eo-browser/?zoom=10&lat=41.9&lng=12.5&themelId=DEFAULT-THEME&toTime=2023-03-13T13%3A28%3A32.861Z>

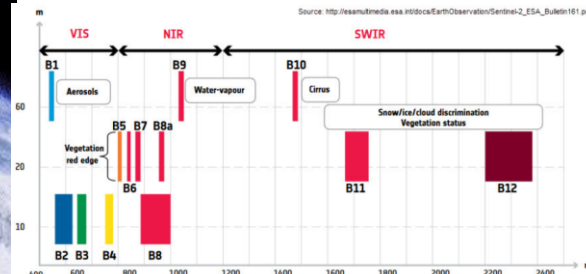
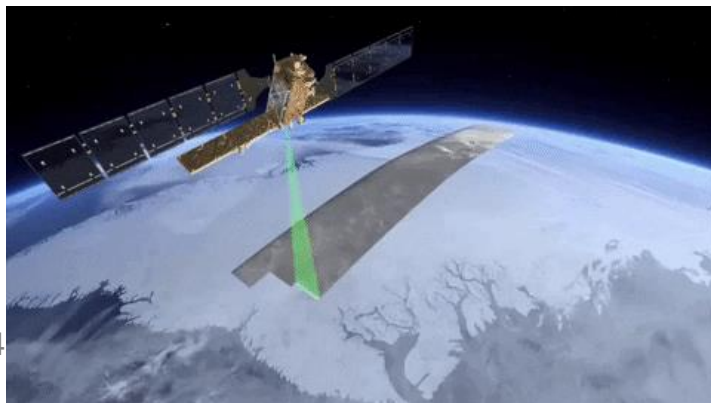
Copernicus-ohjelman Sentinel-1 ja Sentinel-2 –satelliitit päälähteinä. Ilmaista & avointa dataa kaikkien ulottuvilla

• Sentinel-1

- Tutka-instrumentti
 - Kuvakoko 250x250 km
- 1-3 pv kuvausväli (Suomi)
- 5x20 m resoluutio
- Lentorata 700 km maanpinnalta
- Vaikea tulkita ihmissilmälle
- Ei pilviherkkä

• Sentinel-2

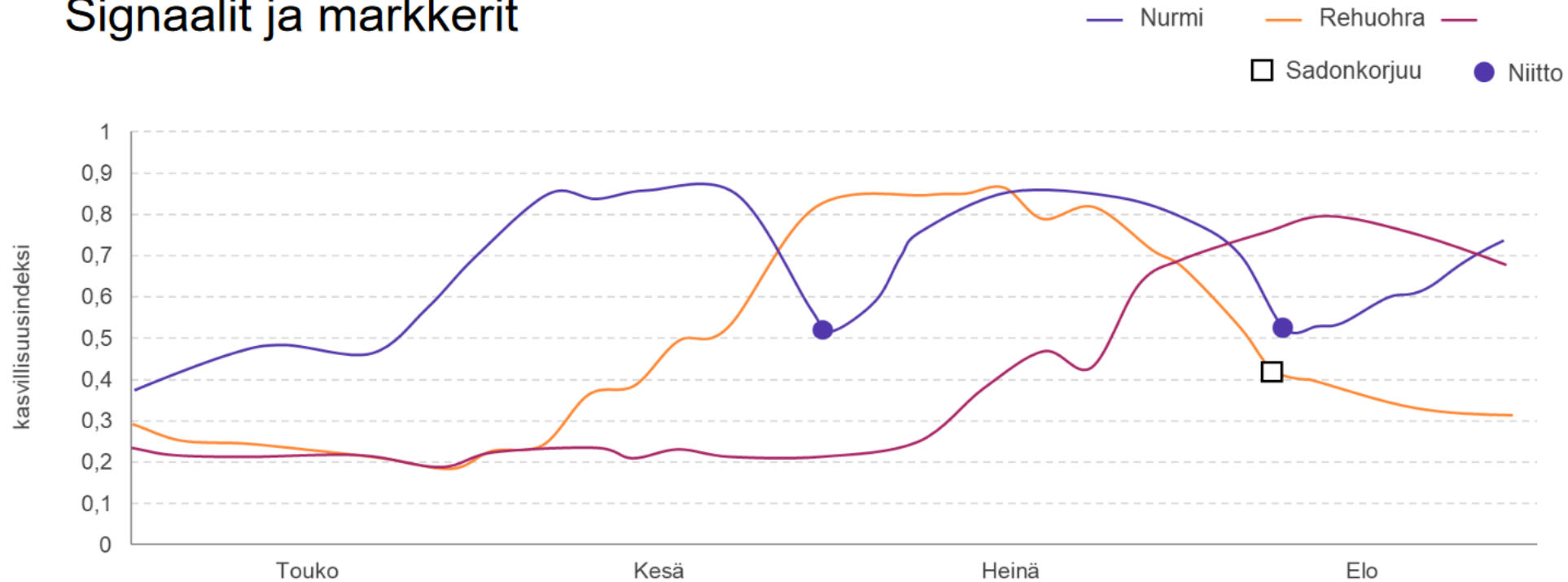
- Optinen instrumentti
 - Kuvakoko 100x100 km
- 2-4 pv kuvausväli (Suomi)
- 10x10 m resoluutio (10, 20, 60m)
- Helppo tulkita ihmissilmälle, ”näyttää kivalta”
- Pilviherkkä





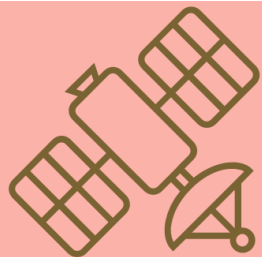
Satelliittiseurannan aikasarja ja sen tulkinta

Signaalit ja markerit



- Viljelykasveilla on omat "sormenjälkensä".
- Esimerkiksi kasvillisuusindeksi (NDVI) kertoo lehtivihreän kehittämisestä, joten sen avulla voidaan seurata kasvuston kehittymistä pellolla.
- Tietyt muutokset kasvillisuusindeksissä puolestaan kertovat toimenpiteistä kasvukauden aikana.

Satelliittiseuranta kasvukaudella 2023



Satelliittiseuranta

Tukikelpoisuustarkastelu

Maataloustoiminta,
selvityspyyntöjä
lähetetään

GT kuvavastausten käsittely!

Toukokuu

Kesäkuu

Heinäkuu

Elokuu

Syyskuu

Lokakuu

Tuen haku

Ilmoitettujen tietojen muutosvaihe

Maan viljely ja toimenpiteiden toteuttaminen

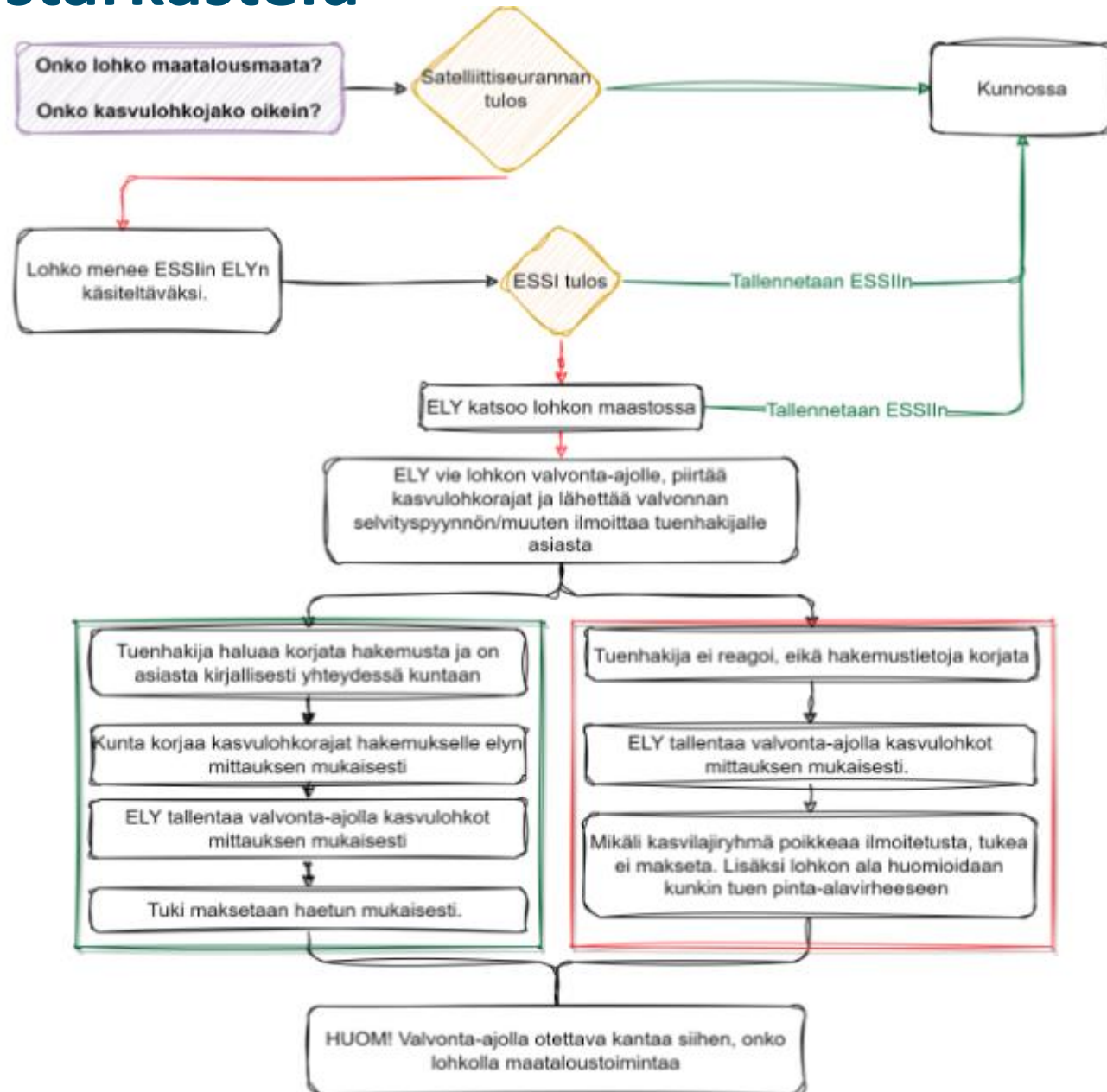
Selvityspyyntöihin
vastaaminen



Heinäkuu - Tukikelpoisuustarkastelu

- Jos kasvulohkon rajat ovat pielessä, satelliitin havaitsema tulos ei ole tasalaatuinen
 - Koko peruslohko ei näytä maatalousmaalta
 - Koko kasvulohko ei näytä ilmoitetun mukaiselta kasvilta
- -> kiinnitä erityistä huomiota kasvulohkojen sijaintiin pinta-alan lisäksi! Tarvittaessa hyödynnä edellisen vuoden kasvulohkojen karttatasoa.
- Lohko voidaan käydä tarkastamassa ELY-keskuksen toimesta
- Tarvittaessa ELY ottaa lohkon valvonta-ajolle
- Kun lohko viedään valvonta-ajolle, muutosmahdollisuus Vipussa lukittuu
 - ELY lähettää valvonnan selvityspyynnön
 - Tuenhakijalla on mahdollisuus muuttaa hakemustaan ilmoittamalla asiasta kuntaan
 - Jos tuenhakija ei muuta hakemusta, huomioidaan lohkon ala pinta-alavirheenä siltä osin kuin haettu ala ja ELYn mittaama ala eroavat
 - Valvonta-ajolle vienti ei tässä tapauksessa estä tukien perumista lohkolta myöhemmin kasvukauden aikana

Tukikelpoisuustarkastelu



Elokuu – maataloustoiminnan selvityspyynnöt



Miksi saan selvityspyynnön?

- Satelliittiseurannassa kasvulohkolla ei ole havaittu maataloustoimintaa
 - Lohkolla on viljelykasvi, sato on korjattu tai lohko on muokattu
 - Nurmilohko on niitetty, laidunnettu tai muokattu
 - Kesanto on niitetty, laidunnettu tai muokattu
 - Luonnonlaidun on niitetty tai laidunnettu

Ota kuva viljelykasvista, nurmen niitosta tai muusta maataloustoiminnasta viimeistään 31.8.

Miksi maataloustoimintaa ei ole havaittu?

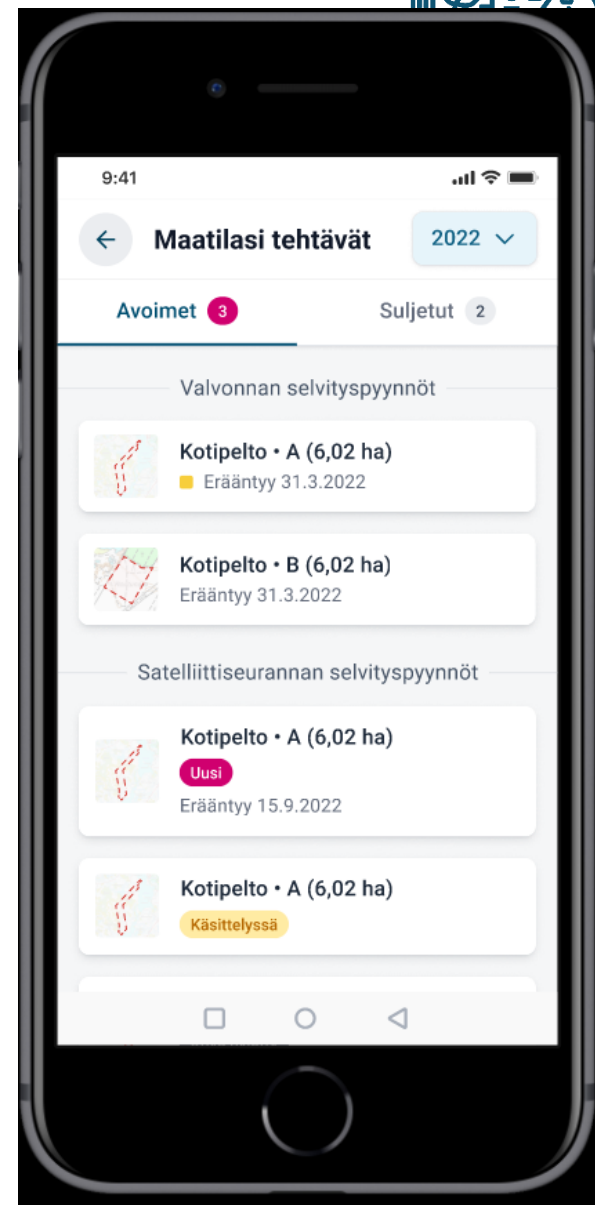
- Lohkolta ei ole (vielä) korjattu satoa
 - Satelliittikuva on otettu ennen toimenpidettä
 - Toimenpiteen toteutusaikaa on jäljellä
- Viljelykasvia tai toimenpidettä ei tunnisteta
 - Satelliittikuva on otettu ennen toimenpidettä
 - Toimenpidettä ei ole toteutettu ajallaan
- Kasvustoa ei ole perustettu
- Lohko ei ole lainkaan maatalouskäytössä

Satelliittiseuranta muutosvaiheen aikana

- Kun satelliittiseurannassa ei havaita viljelykasvia tai maataloustoimintaa
- Hakija saa selvityspyynnön Vipu-mobiiliin elokuun puolen välin jälkeen
- Tekstiviestin, että Vipu-mobiilissa on aktiivisia selvityspyyntöjä
- Hakija näkee Vipu-palvelussa Peltotukihaun peruslohkolistassa symbolein merkinnän, jos lohkolle on selvityspyyntö (punainen merkki) tai jos lohkon tilanne on selvityksessä eli selvityspyyntöön on vastattu tai hakemusta on muutettu, mutta tulos ei ole vielä varmistunut (kysymysmerkki)

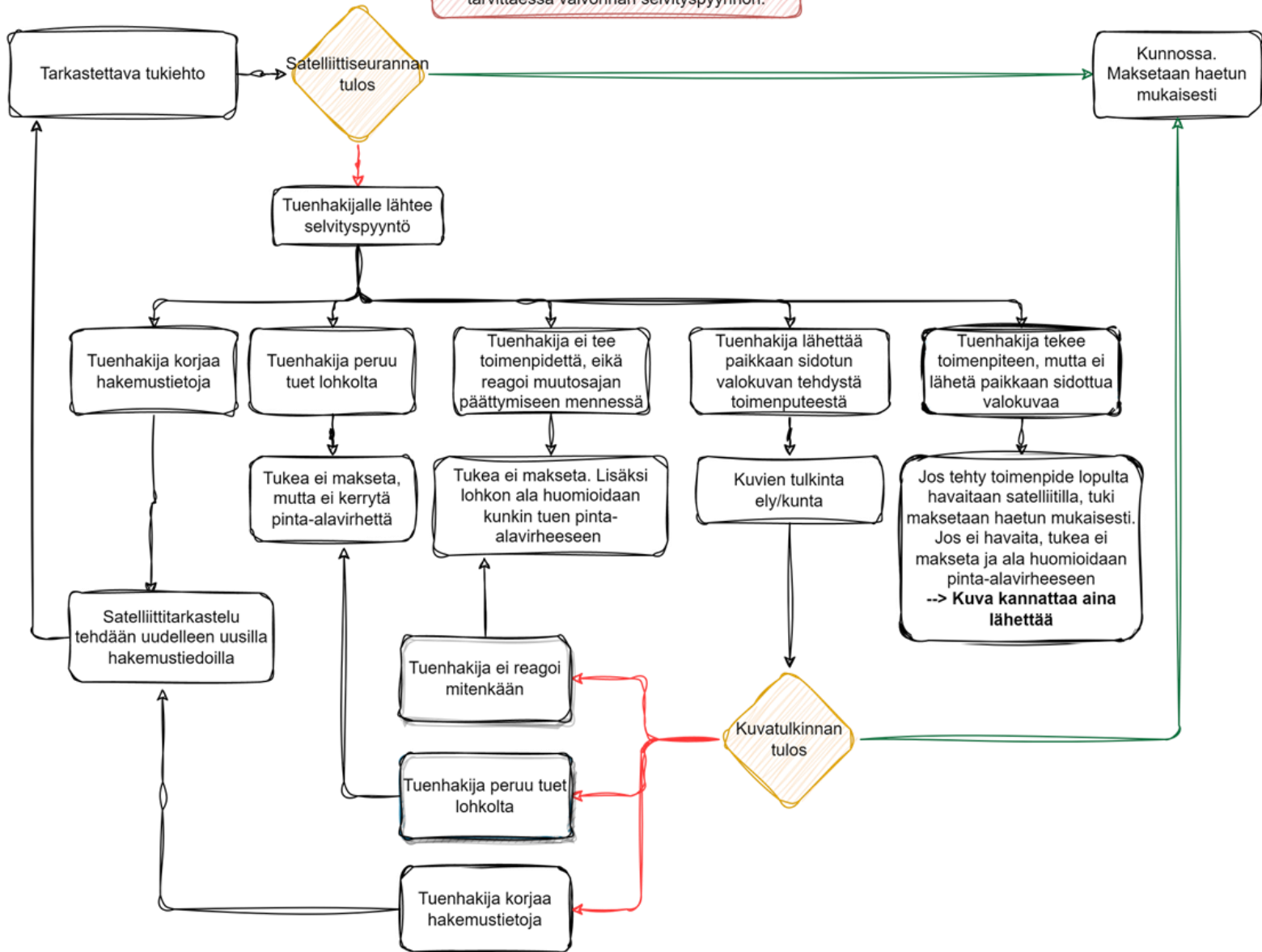
Peruslohkolista

Tunnus	Nimi	Ala (ha)
123 45678 03	C-pelto	6,02
123 45678 04	D-pelto	4,35
123 45678 03	G-pelto	6,02
123 45678 06	F-pelto	4,35
123 45678 05	E-pelto	6,02





Mitään monitiroinnin selvityspyynnöitä ei lähetetä, jos tilan muutosmahdollisuus on lukittu valvonnan vuoksi. Tarkastaja lähettää tarvittaessa valvonnan selvityspyynnön.



- Vihreä nuoli
 - Asia on kunnossa
- Punainen nuoli
 - Satelliitti ei ole havainnut maataloustoimintaa
 - Tuenhakijan lähettämää kuvaa ei hyväksytty



Toimintavaihtoehdot selvityspyyntöön

Esimerkki: Rehunurmena ilmoitettua kasvulohkoa ei ole niitetty satelliittiseurannan perusteella

Hakija saa selvityspyyntöön: *Satelliittiseurannan perusteella nurmilohkolla ei ole havaittu niittoa, laidunnusta tai muokkausta*

VAIHTOEHDOT

1) Hakija toteaa, että satelliittiseurannan tulos ei ole oikea ja ottaa niitetystä pellostä kuvan 31.8. mennessä ja lähettää sen Vipu-mobiililla

2) Hakija käy niittämässä pellon 31.8. mennessä ja lähettää niitosta kuvan Vipu-mobiililla

3) Hakija toteaa, että lohkolle on ilmoitettu väärä kasvi ja muuttaa sen Vipu-palvelussa esimerkiksi viljakasviksi, mitä pellolla todellisuudessa kasvaa
--> Uusi satelliittiseurannan tulosten muodostaminen

4) Hakija toteaa, ettei ole tehnyt pellolla lainkaan maataloustoimenpiteitä ja ilmoittaa kirjallisella vapaamuotoisella ilmoituksella kuntaan peruvansa kasvulohkolta tuet



Tuenhakijan tärpit satelliittiseurantaa ajatellen

- Satelliittiseuranta ei välttämättä näytilijälle lainkaan. Tärkeintä on että hakemus on tehty huolellisesti ja tuen saamisen ehdot täyttyvät.
- Vipu-Mobiili
 - Lataa Vipu-Mobiili ajoissa ja tutustu sen toimintaan
 - Reagoi selvityspyyntöön
- Peltotukihaku
 - Piirrä kasvulohkot huolellisesti

HUOM! oikea paikka on tärkeä, sillä enää ei riitä että kasvulohkon ala täsmää, nyt myös sijainnin on oltava oikea.

 - Ilmoita kasvit ja toimenpiteet huolellisesti jo peltotukihaussa, vaikka muutosmahdollisuudet ovat laajat
 - Älä hae tukea alalle, mikä ei ole maatalousmaata
- Muista tukiehdot ja päivämääräraajat

Paljon uutta, toki tuttuakin Hyvää ja satoisaa kesää

- Juha Poutiainen
- Valvontapäällikkö
- juha.poutiainen@ely-keskus.fi
- puh. 0295 025 088, vaihde 0295 025 000
- Maaseutuyksikkö
- **Hämeen elinkeino-, liikenne- ja ympäristökeskus**
- Käyntiosoite: Koulukatu 25, 13100 HÄMEENLINNA
- Postiosoite: PL 29, 15141 LAHTI
- www.ely-keskus.fi/hame

