



Elinkeino-, liikenne- ja
ympäristökeskus

Rahoitusinfo maataloille Yleiskatsaus Keski-Suomen CAP-kaudelle 2023–2027

Pertti Ruuska, Keski-Suomen ELY-keskus,
p. 0295 024 121, [pertti.ruuska\(at\)ely-keskus.fi](mailto:pertti.ruuska(at)ely-keskus.fi)

5.4.2023

Uusi rahoituskausi 2023-2027 – mikä muuttuu?

CAP:lle asetetut EU-tason tavoitteet

Varmistetaan älykäs, kestävä ja monipuolinen maatalousala, jolla parannetaan elintarviketurvaa



Monia kehittämistavoitteita maatilatuotantoon

1. Turvataan viljelijöiden tulotaso ja ruuantuotanto
2. Lisätään tuotannon kilpailukykyä ja laatua
3. Parannetaan viljelijöiden markkina-asemaa

Tuetaan ympäristön hoitoa ja ilmastotoimia ja edistetään yhteisiä ympäristö- ja ilmastotavoitteita



4. Hillitään ilmastonmuutosta ja sopeudutaan siihen
5. Edistetään ympäristön ympäristöntehokasta hoitoa ja suojelua
6. Edistetään luonnon monimuotoisuuden, elinympäristöjen ja maiseman säilyttämistä

Lujitetaan maaseutualueiden sosioekonomista rakennetta



7. Kannustetaan nuoria alalle, helpotetaan maaseudun yritystoiminnan kehittämistä
8. Edistetään maaseudun työllisyyttä, kasvua ja paikallista osallisuutta
9. Parannetaan turvallisen, terveellisen ja kestävä ravinnon saantia sekä eläinten hyvinvointia ja torjutaan mikrobilääkeresistenssiä

Läpileikkaava tavoite:
Edistetään osaamista, innovaatioita ja digitalisointia

Huoltovarmuuden ja varautumisen merkitys

23.2.2022

Keskiviikko
23.2.2022



Mitalijuhlat: Vieremä tarjosi olympiasankareille näyttävän kotiinpaluun. Sivut 22-23

KESKISUOMALAINEN

Perustettu 1871 40 sivua (8. viikko) | 152. vuosikerta | No 52 (41422) | Irttonumero 3,00 €, keskitilauksena 1,15 euroa / päivä



Venäjänsotajoukkoja odotettiin Ukrainan rajan tuntumassa tiistaina. Venäjä valmistautui lähettämään 163-Ukrainan separatistialueille joukkoja rauhanneuvottelujen nimissä.

”Sodan raja on ylitetty”

Ukrainan ja Venäjän kriisi: Asiantuntijoiden mukaan Venäjällä on nyt sotilaallisesti mahdollisuus edetä Ukrainassa kuinka haluaa. EU päätti tiistaina tukusta uusista pakotteista. Sivut 2, 16-19

Sauli Niinistö
”Ukrainan kriisistä ei ole uhkaa Suomelle”
Sivu 17

”Helmikuun viimeisellä viikolla Venäjä näyttää saavuttaneen osan poliittisista tavoitteistaan.
Matti J. Karli
Sivu 19



Maailmäo

Torstaina
24.2.2022

KSMSL.fi



Perinteet: Jyväskyläläinen Riitta Roth tietää, mitä romanipuvun valmistamiseen tarvitaan. Sivut 34-35

KESKISUOMALAINEN

Perustettu 1871 40 sivua (8. viikko) | 152. vuosikerta | No 53 (41423) | Irttonumero 3,00 €, keskitilauksena 1,15 euroa / päivä



Lähdön hetki

Maatalouden murros: Konnevetinen maitotila luopui viimeisistä lehmistään keskiviikkona. Teurasautoilla on näitä luopumiseen liittyviä lasteja riittänyt viime vuodet. Sivut 4-5

11.1.2023

MAASEUDUN TULEVAISUUS

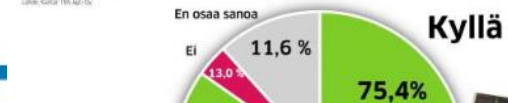
11.1.2023 TAMMIKUUTA 2023 - NR 4 PERUSTETTU 1916 - 107 VUOTTA KOKO SUOMEN ASIALLA MT.FI IRTTONUMERO 3,10 €

MT-gallup: Kansa vaatii viljelijälle suurempaa siivua

Suomalaiset ovat huolissaan maatalouden alaspäästä ja tuottajien mitättömästä osuudesta ruuan hinnasta.

MT-gallup

Tulisiko tuottajien saada suurempi osuus ruuan hinnasta?
Tutkimus: Tuotantokannan ja Perintökeskus
Lähde: Keskisuomalainen 11.1.2023



Enemmän rahaa viljelijälle

➔ 85 prosenttia suomalaisista kokee, että viljelijöiden pitäisi saada nykyistä suurempi osuus ruuan hinnasta. MT:n kyselyssä 77 prosenttia ilmaisi huolensa maatalouden alaspäästä.

Kaupun ja päättäjien vastuu

➔ MTK:n puheenjohtaja Juha Marttila vaatii parannuksia muun muassa kilpailutussääntöön ja kuluttaja-informaatioon. Lisäksi kaupantähtien pitäisi tinkiä omista kätteistään.

Korvaus metsien suojelusta

➔ MT:n kyselyssä runsas puolet suomalaisista toivoi maanomistajille täyttä korvausta metsien suojelusta. Noin 15 prosentin mielestä täyttä korvausta ei tarvita. UUTISSET | Sivut 3

Sähkötuki kattaa puolet laskusta



Maailman sähkötuella on ollut merkittävä vaikutus maatalouden tuotantokustannuksiin. Tämän vuoksi on käynnissä maatalouden sähkötuella liittyvä tutkimus, joka selvittää, miten sähkötuella voidaan tukea maatalouden tuotantoa. Tutkimuksen tulokset on esillä maatalouden sähkötuella liittyvässä raportissa. Raportin on laatinut Maatalouden tutkimuskeskus. Raportin voi lukea osoitteesta: <https://www.mtt.fi/julkaisut/2022/04/2022-04-01-sahkotuki-kuusi-vuotta-talouden-kehityksessa>

UUTISSET | Sivut 5



Tuoreita viikun Tampereen hallituskokouksessa. Tuoreita nyt on saatavilla paikkatunnetusta.

Puun osuus nousee kaukolämmössä

Heinäkuussa ja Tampereläisten on käynnistyneet suuria laitoja, jotka tuottavat kaukolämpöä puusta. Tampereella puusta tehdään sähköäkin. UUTISSET | Sivut 6

Sipulista maksetaan viennissä tuplahinta

Sipulista Euroopassa pulaa, ja vienti vetäisi hyvää hintaa. Viettäviä ei kuitenkaan tahdo löytyä. UUTISSET | Sivut 7

2022 sää opetti: Muista varautua

Pellin vesitalous ja maan rakenne kumoutti kevättyövälineissä. Tällaiset neuvot on otettava huomioon, kun hän analysoi viime vuoden säätilastoja. SÄÄ | Sivut 14



Suomen maatalouden tuotantokustannukset kasvavat. Vuoden 2022 aikana maatalouden tuotantokustannukset nousivat voimakkaasti.

Konttiolaidella ei aika käy pitkäksi

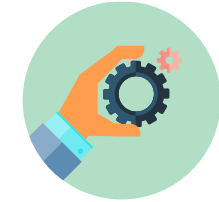
UUTISSET | Sivut 15

Aurinkoenergian asennuksissa vikoja

UUTISSET | Sivut 6

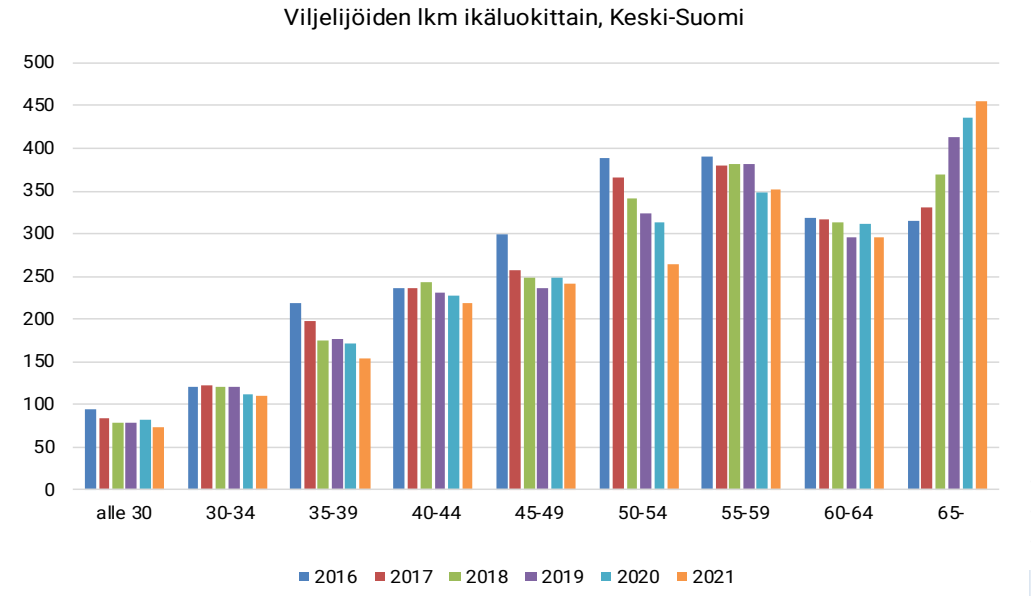
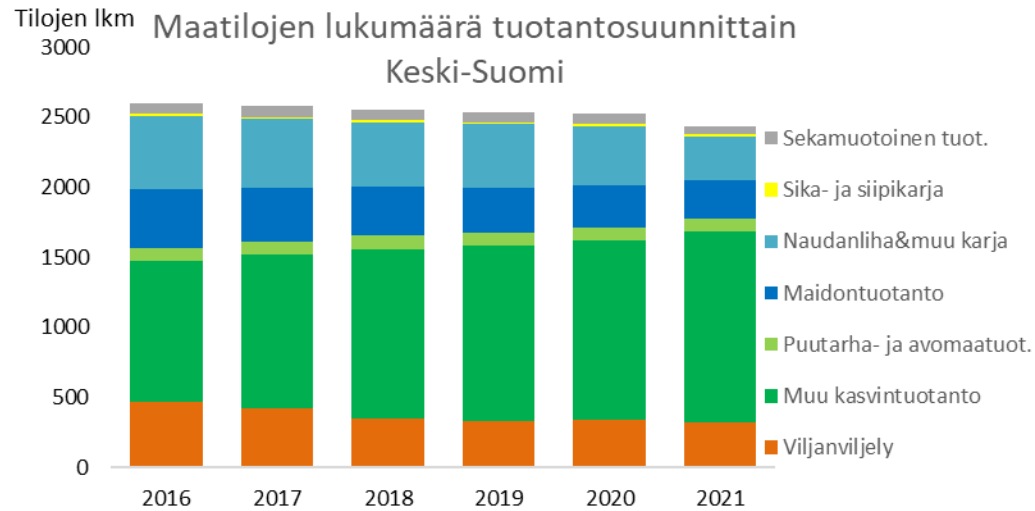


Kansalliset painotukset CAP27



- EU:n maatalouspolitiikalla rahoitetaan jäsenmaiden maaseutua ja maataloutta. Näin turvataan:
 - kansalaisille ruoka,
 - viljelijöille kohtuullinen elintaso,
 - edistetään ympäristö- ja ilmastoystävällisiä käytäntöjä ja
 - tehdään maaseudusta hyvä paikka asua.
- EU:n maaseuturahoituksesta maksetaan tukia viljelijöille ja rahoitetaan maaseudun kehittämistä.
- Suomessa tuilla edistetään
 - aktiivista ruoantuotantoa
 - ympäristö- ja ilmastoviisasta maataloutta sekä
 - uudistuvaa ja monipuolista maaseutua.
- Kaikessa toiminnassa edistetään osaamista, innovaatioita ja digitalisaatiota.
- Viljelijätuilla luodaan edellytyksiä aktiiviseen ruoantuotantoon ja tuetaan talouden, ilmaston ja ympäristön kannalta kestäviä viljelymenetelmiä.
- Maaseudun kehittämisen hankkeilla ja investoinneilla
 - parannetaan luonnon monimuotoisuutta
 - edistetään luonnonvarojen kestäväää käyttöä
 - hillitään ilmastonmuutosta sekä
 - vahvistetaan maaseudun elinvoimaisuutta.

Keski-Suomen maatalouden rakenteesta

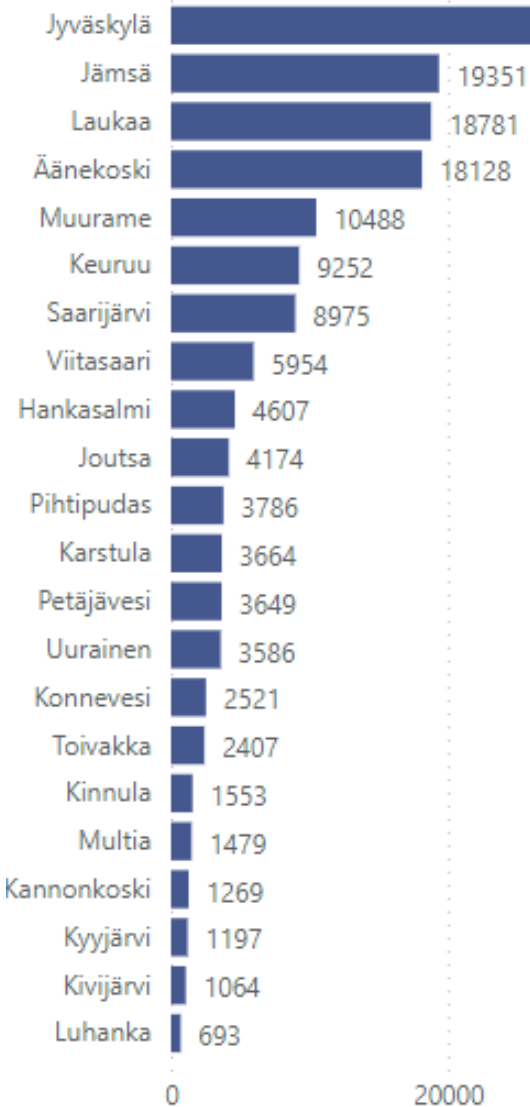


Käytössä oleva maatalousmaa n. 95 600 ha (v. 2021)

- 50 % rehunurmet ja laitumet
- 24 % rehuviljat
- 15 % ympäristönurmet ja –sopimus, tpv, kesanto
- 3 % leipäviljat
- 2 % öljykasvit + kumina

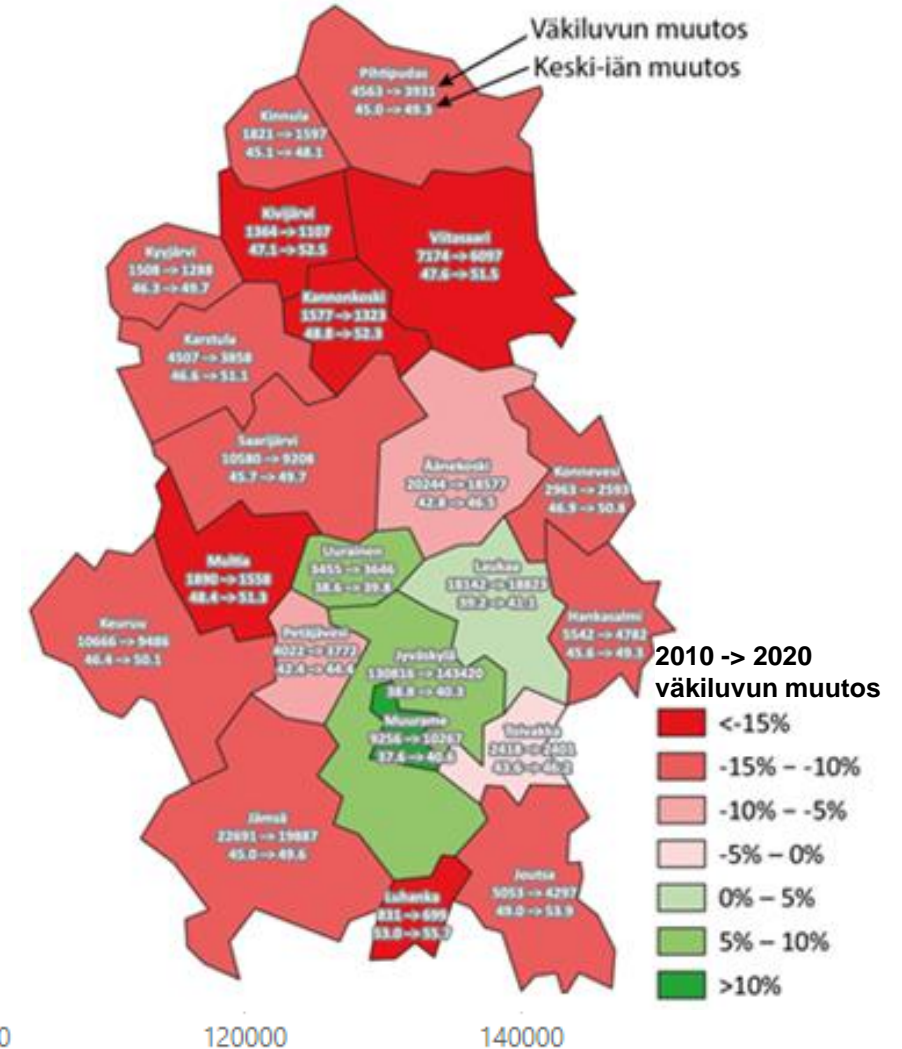
Vuonna 2022 Keski-Suomessa maksettiin maatalouden tulotukea yhteensä 73,9 M€

Väestö keskittyy ja ikääntyy haasteena maaseudun palvelut ja työvoima



Keski-Suomi Väestö 272 521 as.

- 17 as/km²
 - Jyväskylä 125 as/km²
 - Multia 2 as/km²
- keski-ikä 44v
 - Jyväskylä 40,6 v
 - Luhanka 57,5 v
- Työllisistä alkutuotannossa 3,2%
 - Jyväskylä 0,8 %
 - Kinnula 19,4 %



Rahoituksen jakautuminen 2023–2027 Keski-Suomessa, CAP-rahoitusarvio (EU+valtio) kehittämistoimenpiteisiin yhteensä n. 60 M€

