

## Kehittämishankkeiden koulutustilaisuus

EU maaseuturahoitus kaudella 2023–2027  
Hämeen ELY-keskus

Mitä hakijan tulee vähintään tietää  
kehittämishankkeiden hakemisesta?

**Aika: 30.5.2023, klo. 9.00–11.00**

### Teams verkkoalustalla

Mukaan pääsee tästä linkistä:

[Liity kokoukseen napsauttamalla tästä](#)

Puheenvuorojen osuus tallennetaan

--



### Ohjelma:

**klo 9.00 Kehittämishankkeiden hakemiseen liittyviä asioita**  
– mitä hakijan on hyvä vähintään tietää?

- Tuen myöntämisen yleisiä edellytyksiä
- Hankesuunnitelman sisällölliset vaatimukset
- Tuen siirto ja hankkeen kesto
- Tuettavien hankkeiden valinta
- Ohjausryhmän asettaminen
- Tuen hakeminen Hyrrässä –yleistä sähköisestä hakemisesta
- Mistä saa kehittämishanketuista lisätietoja?

**Kehittämispäällikkö Timo Kukkonen, Hämeen ELY-keskus**

- Kehittämishankkeiden tukemisen edellytyksiä
- Koulutus- ja tiedonvälityshankkeet
- Yritysryhmä- ja viljelijäryhmähankkeiden tukemisen edellytykset
- Pienhanke
- Valmisteluraha
- Yleishyödylliset investoinnit
- Tuen määrä kehittämishankkeissa ja yleishyödyllisissä investoinneissa
- Luontoissuoritukset
- Tuen hakemisen käytäntöjä –mitä muuta pitää tietää tukea haettaessa, missä vaiheessa nyt ollaan?

**Asiantuntija Antti Pitkänen, Hämeen ELY-keskus**

**Tuen tukikelpoisuuteen ja maksamiseen liittyvät asiat**

- Hyväksyttävät kustannukset erityyppisissä kehittämishankkeissa ja yleishyödyllisissä investoinneissa
- Kustannusmallit ja tuen maksamiseen liittyvät asiat
- Tukikelpoisuuden rajoitukset sekä kustannusten kohdentaminen ja kohtuullisuus
- Muuta maksamiseen liittyen

**Johtava maksatusasiantuntija Tiina Salminen, Hämeen ELY-keskus**

**n. klo 10.30 Kysymykset ja keskustelu**

**klo 11.00 Päätös**

**Tervetuloa!**



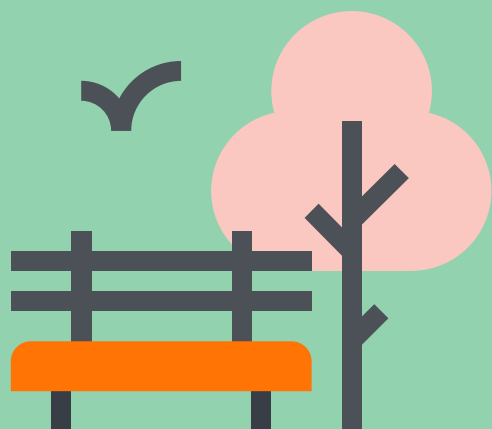


# **Kehittämishanketuen Teams koulutus**



**30.5.2023**

Timo Kukkonen, Hämeen ELY-keskus



# Maaseudun yritys- ja hanketukien haut käynnistyvät vaiheittain vuonna 2023

Tiedote. Julkaistu: 17.05.2023

## Ruokavirasto

Maaseudun yritys- ja hanketukien haut EU-rahoituskaudelle 2023–27 avautuvat vaiheittain tämän vuoden aikana.

Tukia haetaan ELY-keskuksista ja paikallisista Leader-ryhmistä, jotka myös neuvovat tukien hakemisessa.

## Hanke- ja yritystukien haku käynnistyy kesällä

Suurin osa yritys- ja hanketukien hauista käynnistyy **tämänhetkisen arvion mukaan kesäkuun 2023 loppupuolella**. Ruokavirasto tiedottaa, kun hakujen alkamisen ajankohdat tarkentuvat.

# Esitys perustuu

Laki 1325/2022 maaseudun kehittämisen tukemisesta rahoituskaudella 2023-2027  
- Esityksessä viittaus Laki

Valtioneuvoston asetus 617/2023 maaseudun hanketoiminnan tukemisesta rahoituskaudella 2023-2027  
- Esityksessä viittaus Vna

Ruokaviraston koulutusmateriaalit

Esittäjän omiin näkemyksiin



# Laki 1 § tavoitteet

- Monipuolistaa, uudistaa ja lisää maaseudun elinkeinotoimintaa, kestävän kehityksen periaatteita noudattaen
- Parantaa maaseudun yritysten toimintaedellytyksiä ja kilpailukykyä
- Kehittää maaseutua asuin- ja toimintaympäristönä asukkaiden ja toimijoiden hyvinvoinnin ja toimintamahdollisuuksien parantamiseksi

## Kehittämishanketuen saaja ja tuettava toiminta (L 21 § )

Tukea voidaan myöntää **julkisoikeudelliselle tai yksityisoikeudelliselle yhteisölle** toimintaan, jonka tavoitteena on

- Vahvistaa maaseutualueiden sosioekonomista rakennetta
- Edistää älykästä, kestäväää ja monipuolista maatalousalaa
- Edistää ympäristönhoitoa ja ilmastotoimia

# Tuettavat toimenpiteet (L 22 §)

Kehittämishanketukea voidaan myöntää:

kehittämiseen (sis. yhteistyön, yhteistyön rakentamisen ja kokeilut);  
koulutukseen ja tiedonvälitykseen; ja

investointeihin

Tarkemmin tuettavat toimet on kuvattu CAP strategiasuunnitelmassa

Rahoitettavien hankkeiden tulee linkittyä Hämeen alueelliseen maaseudun kehittämissuunnitelmaan 2023-2027 tai Leader toimintaryhmän paikalliseen kehittämisstrategiaan



# Laki 8§ ja Vna 6§ Mitä hanketoimintaa voidaan tukea?

Tuki on harkinnanvaraista ja sitä voidaan myöntää maaseutualueilla kehittämishankkeisiin

Kehittämishanketukea voidaan myöntää strategiasuunnitelman mukaisesti:

- 1) koulutustoimenpiteisiin;
- 2) tiedonvälitystoimenpiteisiin;
- 3) yleishyödyllisiin paikallisiin investointeihin pieninfrastruktuurien rakentamiseksi, parantamiseksi tai laajentamiseksi ja maaseudun toimintaympäristöä kehittäviin investointeihin;
- 4) tietoliikenne- ja vesihuoltoinvestointeihin;
- 5) yleishyödyllisiin ympäristö- ja ilmastoinvestointeihin;
- 6) maa- ja metsätaloutta sekä niiden arvoketjuja kehittävien maaseudun innovaatioryhmien suunnitelmien toteutukseen;
- 7) elinkeinorakennetta uudistaviin, maaseutuelinkeinojen kilpailukykyä ja toimintaympäristöä kehittäviin ja yrittäjien yhteistyötä edistäviin yhteistyöhankkeisiin;
- 8) maaseudun sosioekonomista toimintaympäristöä uudistaviin ja kehittäviin yhteistyöhankkeisiin;
- 9) älykkäiden kylien hankkeisiin; sekä
- 10) innovatiivisiin toimiin ilmastonmuutoksen hillitsemiseksi, siihen sopeutumiseksi tai ympäristötoimiin vesien, maaperän, maiseman ja luonnon monimuotoisuuden suojelemiseksi.

## **Hanke Vna 6§ mihin tukea ei voida myöntää?**

**Tukea ei myönnetä sellaiseen toimintaan, joka kuuluu julkisoikeudellisen yhteisön lakisääteisen pakollisen perustehtävän hoitamiseen.**

**Sellaiseen julkisoikeudellisen yhteisön harkinnanvaraiseen toimintaan, jonka perusteista säädetään lailla, voidaan myöntää tukea vain erittäin perustellusta syystä.**

**Tukea ei myönnetä elinkeino-, liikenne- ja ympäristökeskuksen toteuttamiin hankkeisiin.**

# KEHITTÄMISTÄ LINJAAVAT ASIAKIRJAT

## Suomen CAP-suunnitelma 2023-2027

[CAP27 - Maa- ja metsätalousministeriö \(mmm.fi\)](https://www.mmm.fi)

[Hämeen alueellinen maaseudun kehittämissuunnitelma 2023-2027](#)

**Hyvää elämää Hämeen maaseudulla**

**Leader-ryhmien paikalliset kehittämisstrategiat 2023-2027**

**VALINTAPERUSTEET –tärkeitä hankkeita suunniteltaessa**

**ELY-keskuksen kehittämishankkeiden valintaperusteet löytyvät linkistä**

[Rahoitus - Maaseutu.fi](https://www.maa-seutu.fi)

**Leader –ryhmillä kullakin omat valintaperusteensa**

# Kehittämishanketuen myöntämisen edellytykset ja rajoitukset (L 23 §)

Hakijalla oltava riittävät **taloudelliset ja toiminnalliset edellytykset** hankkeen toteuttamiseen.

Tuettavan toimenpiteen oltava järjestetty hakijan tavanomaisesta toiminnasta **erillisen hankkeen muotoon.**

Hakijan on esitettävä **hankesuunnitelma.**

# Hankesuunnitelma (Vna 3§)

## Hankesuunnitelmaan on sisällytettävä seuraavat tiedot:

- Kehittämistarpeet, tavoitteet, niiden saavuttamiseksi tarvittavat toimet, toteutumisen arviointiperusteet ja arvio toteutusajasta sekä kuvaus kestävän kehityksen huomioon ottamisesta
- Toteutustapa, tukimuoto, hankkeen tavoiteltavat tulokset ja vaikutukset
- kustannusarvio ja rahoitussuunnitelma -kokonaiskustannukset- ja rahoitus, eritelvät kustannuksista, yksityisen rahoituksen erittely (jos sisältyy)
- Esitettävä kustannusmalli, jota hakija haluaa käyttää (jos kustannusmalli on valittavissa)
- Miten hankkeen valmistelussa on otettu huomioon jo aikaisemmin julkisella rahoituksella rahoitetuista hankkeista saadut vastaavaan tai siihen läheisesti liittyvään toimintaan myönnetyn tuen tulokset.
- Miten hankkeen tuloksena syntyvää toimintaa jatketaan hankkeen päättymisen jälkeen, jollei tämä toiminnan luonteen vuoksi ole ilmeisen tarpeetonta
- **Hyrrään tulee hankesuunnitelmarunko eri tyyppisille hankkeille ja ohjeistus, joka ohjaa suunnitelman laadintaa**

## **Tukihakemukseen tai hankesuunnitelmaan sisältyvät tiedot (Vna 4§)**

Lisäksi on hankesuunnitelmaan tai tukihakemukseen sisällytettävä:

- 1) selvitys hakijan toiminnasta, hakijan organisaatiosta ja taloudellisesta tilanteesta sekä hankkeen toteuttamiseen käytettävistä henkilö- ja muista voimavaroista;**
- 2) hankkeen sisältö ja kohderyhmä;**
- 3) mahdollinen kehittämistukilain 24 §:ssä tarkoitettu tuen siirtäminen;**
- 4) hankkeen toteuttamiseen osallistuvat tahot, toteutus- ja rahoitusvastuut ja tarvittavat sopimusjärjestelyt;**
- 5) arvio hankkeen tuloista; ja**
- 6) kuvaus hankkeen etenemisestä ja sen tuloksista tiedottamisesta ja raportoinnista.**

**Valmistelurahan hakemukseen ja pienhankkeen hakemukseen tulee sisältyä 1, 2 ja 4 kohdassa tarkoitettut tiedot.**

**Rakentamista koskevaan suunnitelmaan on liitettävä seuraavat toimenpiteen toteuttamisen kannalta riittävän yksityiskohtaiset asiakirjat:**

- 1) pääpiirustukset;**
- 2) erikoissuunnitelmat, joilla on merkitystä hyväksyttävien kustannusten arvioinnissa;**
- 3) rakennusselostus; ja**
- 4) rakennusselostukseen perustuva kustannusarvio tai -laskelma.**

**Rakentamista koskevan suunnitelman yksityiskohtaisuuden ja laajuuden on oltava asianmukaisessa suhteessa hankkeen laajuuteen ja kokonaiskustannuksiin.**

# Millainen on hyvä kehittämishankkeen hankesuunnitelma?

- Hankesuunnitelma on tärkeä rahoitettavien hankkeiden valintaprosessissa –valintamenettely ja pisteyttäminen perustuu hankesuunnitelmassa esitettäviin tietoihin
- Hankesuunnitelma on johdonmukainen, selkeä ja ymmärrettävä -selkokielisyys
- Tarve, ongelmalähtöisyys ja innovatiivisuus selkeästi määritelty –mihin muutokseen hanke tarvitaan?
- Tavoitteet ovat realistisia ja mittavia (määrälliset/laadulliset)
- Toimenpiteet, aikataulutus ja resurssit hyvin tasapainossa
- Hankkeen organisointi on hyvin kuvattu –vastuut ja yhteistyö määritelty selkeästi
- Hankkeen arviointimenetelmät suunniteltu ->miten hanketta arvioidaan toteutusvaiheessa ja hankkeen loppuvaiheessa (itsearviointi, ohjaus- tai seurantaryhmä, ulkoinen arviointi), hankkeen arvioidut tulokset ja tulevat vaikutukset on mietitty
- Tiedottaminen ja viestintä -> hyvin laadittu tiedotussuunnitelma ja viestinnän toimenpiteet suunniteltu suhteessa hankkeen sisältöön



# Tuen siirtäminen toiselle tuettavan toimenpiteen toteuttamista varten (L24 §)

Tukea voidaan **osaksi** siirtää toiselle käytettäväksi tuettavan toimenpiteen **toteuttamiseen**.

Tuen siirtämisen oltava tuettavan toimenpiteen toteuttamisen kannalta **tarkoituksenmukaista** ja toimenpiteen **toteuttamiseen osallistuvien tahojen on täytettävä** kyseisen tuen saajaa koskevat edellytykset.

### Tuen siirto

Osan tuesta voi siirtää toiselle organisaatiolle, jos se on tarkoituksenmukaista hankkeen toteuttamiseksi. Tukea voi siirtää vain organisaatiolle, joka täyttää tuensaajaa koskevat edellytykset.

Kaikki tähdellä (\*) merkityt kentät ovat pakollisia.

Esitetäänkö tukea siirrettäväksi toiselle toteuttajalle hankkeen toteuttamiseksi? ?

Kyllä

Ei

En tiedä

Ilmoita, siirretäänkö hankkeessa tukea toiselle toteuttajalle. Jos et tiedä vielä tässä vaiheessa hakemuksen täyttämistä, voit valita "En tiedä".

[Tallenna ja sulje](#) [Peruuta](#)

# Tuen siirtäminen toiselle tuettavan toimenpiteen toteuttamista varten (L24 §)

- Tuen saajan on varmistettava **tuensiirtosopimuksin** tuen myöntämiseksi ja maksamiselle asetettujen edellytysten täyttämiseksi sekä tuen ehtojen noudattaminen mukaan lukien mahdollinen tuen ja muun julkisen rahoituksen takaisinmaksu korkoineen ja hallinnollisine seuraamusmaksuineen. -> Huom. Kuitenkin **tuen saaja vastaa** edellytysten täyttämiseksi ja ehtojen noudattamisesta sekä, jos tuki peritään takaisin, tuen takaisinmaksusta tuen myöntävään **viranomaiseen nähden**.
- Tuesta on siirron jälkeenkin jäätävä hakijan **omaan käyttöön merkittävä osa**

**Tuen siirron saaja**

Ilmoita tuen siirron saajan tiedot alla oleviin kenttiin.

Hae Y-tunnuksella:

Nimi: \*

Y-tunnus: \*  

Yritysmuoto:

Osuus kokonaiskustannuksista: \*  € 

Sisältyykö tuen siirron saajan arvonlisävero hankkeen kustannuksiin?: \*  Kyllä  Ei 

Sopimukset (esim. tuensiirtosopimus tai yhteistyösopimus):

# Toimenpiteen toteutusaika (L 26 §)

Tuettava toimenpide on toteutettava tukipäätöksessä asetetussa toteutusajassa.

Toteutusaikaa voidaan jatkaa,

- kun sitä haetaan Ely-keskukselta ennen toteuttamisajan päättymistä,
- kun jatkamiselle on hyväksyttävä syy, joka ei ollut tiedossa tukipäätöstä tehtäessä.

# Ohjausryhmä (L 25§)

- Kehittämishankkeen toteuttamisen seuraamiseksi **voidaan** asettaa ohjausryhmä, jos tämä on perusteltua hankkeen laajuus ja vaikutukset huomioon ottaen. Ohjausryhmän asettamisesta päättää tuen myöntävä viranomainen. **Vastuu hankkeen toteuttamisesta on yksinomaan tuen saajalla.**

**Hankkeen tiedot**

Hankkeen nimi: \*  ?

Hankkeen lopetuspäivämäärä: \*  ?

Hankkeen www-sivut:  ?

Hankkeen kieli:  ?

Esittääkö hakija hankkeelle ohjausryhmää?: \*  Kyllä ?  
 Ei  
 En tiedä

Ohjausryhmän jäsenten suostumukset:

Pöytäkirjanote siitä kokouspöytäkirjasta, jossa hankkeesta ja sitä koskevasta tukihakemuksesta on päätetty tai muu päätös :

## Ohjausryhmän asettaminen (Vna 45§)

Elinkeino-, liikenne- ja ympäristökeskus voi edellyttää tuen myöntämistä koskevassa päätöksessään, että hankkeelle asetetaan ohjausryhmä.

Ohjausryhmä on asetettava valtakunnallista ja alueiden välistä toimintaa koskevaa hanketta varten sekä sellaista laaja-alaista hanketta varten, jonka hyväksyttävät kustannukset ovat vähintään 300 000 euroa ja johon myönnetään tukea 100 prosenttia.

Ohjausryhmä voidaan asettaa myös muuta hanketta varten, jos:

- 1) hankkeen hyväksyttävät kustannukset ovat vähintään 50 000 euroa; ja
- 2) hankkeella on laajoja vaikutuksia yritystoimintaan, alueen elinkeinonharjoittajien toimintaedellytyksiin tai alueelliseen hyvinvointiin.

Painavasta syystä ohjausryhmä voidaan asettaa myös muulle kuin 2 momentissa tarkoitetulle hankkeelle.

Hakija voi hakemuksessaan esittää ohjausryhmän asettamista ja ohjausryhmän jäseniä. Jäseneksi on nimettävä myös toimintaryhmän edustaja, jos tukea haetaan toimintaryhmän rahoituskiintiöstä.

Jos hakemuksessa ei ole esitetty ohjausryhmän asettamista tai ohjausryhmän jäseniä, elinkeino-, liikenne- ja ympäristökeskuksen on ennen tuen myöntämistä koskevan päätöksen tekemistä pyydettävä hakijaa nimeämään ohjausryhmään tulevat tahot.

Elinkeino-, liikenne- ja ympäristökeskus nimeää kuitenkin oman edustajansa ohjausryhmän jäseneksi.

Ohjausryhmän jäseneksi ei saa nimetä sitä, joka ei ole antanut tehtävään kirjallista suostumustaan.

Hankkeilla voi olla myös omia hankkeen tavoitteita ja toimintaa tukevia **seurantaryhmiä**

## Tuettavien hankkeiden valinta (Vna 37§)

- Tukea voi hakea jatkuvasti lukuunottamatta valtakunnallisia hankkeita (erilliset hakuajat)
- Hakuaikoja ei erikseen aseteta, mutta hakemukset ratkaistaan tiettyihin valintajaksoihin saapuneisiin hakemuksiin
- Hakijoiden tulee ottaa valmistelussa huomioon rahoittajan valintajaksot
- Rahoitettavat hankkeet valitaan vähintään kaksi kertaa vuodessa (valintajaksot)
- ELY-keskuksiin tulossa vuosittain kolme valintajaksoa
- ELY-keskuksen vuoden 2023 valintajaksoista tulossa päätös tavoitteellisesti kesäkuussa
- Leader ryhmät tekevät omat valintajaksopäätöksensä
- Valintajaksoista viestitään heti, kun ne on määritelty
- Valmistelurahapäätöksiä voidaan tehdä jatkuvasti
- Voidaan lisäksi järjestää teemakohtaisia hakuja

ELY-keskuksesta haettavilla hankkeilla on jatkuva haku (alueelliset ja ylimaakunnalliset)

Leader ryhmillä omat valintajaksot ja ELYillä tavoitteellisesti kaikilla samat koko maassa

Hakemukset käsitellään ELY:ssä valintajaksoittain

- Valintajaksoista tehdään ELYissä päätös vuosittain
- Leaderit tekevät omat ratkaisunsa

Saapuneille hankkeille tehdään tukikelpoisuus ehtojen tarkastus

- Jos ei täyty, niin hakemusta ei pisteytetä

Hakemusten pisteytys, valtakunnallisten valintaperusteiden mukaan

Leader ryhmillä omat valintaperusteet

Hankkeet laitetaan järjestykseen pisteytyksen perusteella ja rahoitetaan rahoituskiintiön mahdollisuuksien mukaan

- Tieto pääseekö rahoitettavien hankkeiden joukkoon hakijalle tavoitteellisesti kuukauden sisällä valintajakson päättymisestä ELY hakemusten osalta



# Tuen hakeminen (L 31§)

- Tukea voi hakea vain Hyrrä-verkkopalvelusta sähköisesti.
  - Paperihakemus ei ole mahdollinen
- Vahva sähköinen tunnistaminen käytössä
  - [Suomi.fi valtuus](#)
  - Hyrrässä tarvittavat valtuudet
- [Hyrrä asiointipalvelu](#)
  - Tuttu etusivu ohjaa hakijat kirjautumaan

[Mikä on Suomi.fi-valtuudet? -  
Suomi.fi](#)



**Hyrrä**  
Suomeksi / På svenska

## Tervetuloa Hyrrään

Voit asioida Hyrrässä yrityksen tai organisaation puolesta tai kirjautua sisään yksityishenkilönä. Asioidaksesi yrityksen tai organisaation puolesta, sinulla tulee olla rekisteritietoihin perustuva oikeus tai sinulle on annettu valtuus asioida yrityksen puolesta. Nämä tiedot tarkistetaan Suomi.fi-valtuuspalvelusta. Kirjautuaksesi tarvitset henkilökohtaiset verkkopankkitunnukset, mobiilivarmenteen tai sähköisen henkilökortin.

[Asioi organisaation tai maatilän puolesta](#)

[Asioi ilman Y-tunnusta](#)

## Lisätietoja hankerahoituksesta

### Hämeen ELY-keskus

- Timo Kukkonen, timo.kukkonen@ely-keskus.fi, p. 0295 025065
- Antti Pitkänen, antti.pitkanen@ely-keskus.fi, p. 0295 025086
- EIP-hankkeet, kaisa.tolonen@ely-keskus.fi, Kaisa Tolonen p. 0295 025022

### Leader-ryhmät

- Päijänne-Leader Anu Taipale, anu.taipale@paijanne-leader.fi , p. 040 764 2462
- EMO ry, Esko Pietari, emo@emory.fi, p. 050 573 2972
- Linnaseutu ry, Jussi Pakari, toimisto@linnaseutu.fi, p. 041 468 8300
- LounaPlussa ry, Tuula Kallioinen, tuula.kallioinen@lounaplussa.fi, p. 050 583 4715

### Linkkejä lisätietoon

- [Maaseutu.fi](https://www.maaseutu.fi)
- [Maaseutu.fi Hämeen aluesivu](https://www.maaseutu.fi/hameen-alue)
- [Maaseutuverkosto kokoaa yhteen maaseudun kehittäjät](https://www.maaseutu.fi/maaseutuverkosto)
- [Maaseutuverkoston materiaalipankki](https://www.maaseutu.fi/maaseutuverkoston-materiaalipankki)
- [Ruokavirasto.fi/Muutoksia ja pysyvyyttä maaseudun kehittämistuissa vuonna 2023](https://www.ruokavirasto.fi/muutoksia-ja-pysyvyytta)

# KIITOKSET!

Hyviä hankkeita odotetaan Hyrrään pyörimään!



## maaseutu.fi



Euroopan unionin  
rahoittama