



# EU:n Maaseuturahasto (CAP) rahoitusinfo hanketoimijoille

**23.5.2023**



## EU:n Maaseuturahasto (CAP) rahoitusinfo hanketoimijoille

### Kehittämishankkeet

- Koulutus- ja tiedonvälityshankkeet
  - Yleishyödylliset investoinnit
  - Yhteistyöhankkeet
- 
- Läpileikkaavat teemat: Osaaminen, innovaatiot ja digitalisaatio
  - Hankkeiden hyväksyntä rahoitettavaksi valintajaksoittain

# Ajankohtaista maaseuturahoituksesta (1/2)

- Valtioneuvoston asetus hanketoiminnan tukemisesta 617/2023 tuli voimaan 6.4.2023
- Haku kehittämis- ja yrityshankkeisiin auennee kesäkuussa
- Haut avautuvat Hyrrässä vaiheittain eli kehittämishankkeet ja yrityshankkeet avautuvat eri aikaan
- Valtakunnallisen maaseutuhankkeiden IDEAHAKU auki 21.6.2023
- Kaikki haetaan Hyrrässä sähköisellä hakemuksella, ei paperihakemuksia
- Hyrrän käyttöliittymä muuttuu, näyttää käyttäjille erilaiselta ja ohjaa paremmin hakemista



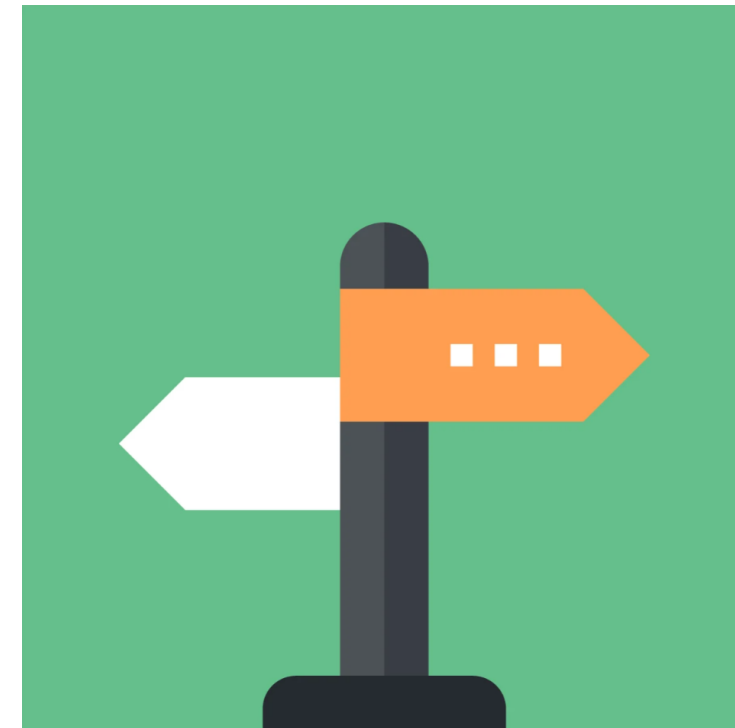
# Ajankohtaista maaseuturahoituksesta (2/2)

- Etelä-Savon ELY-keskuksen käytössä rahoitusta vuosille 2023-2027 hieman aiempaa kautta suurempi summa, noin 5,1 miljoonaa euroa/vuosi hanke- ja yritystukiin
- Tehdään tiivistä yhteistyötä Leader-ryhmien kanssa: yhteistyösopimus linjaa rahoitusrooleja ja Leader-ryhmällä osin erilaiset tukimuodot kuin ELY-keskuksella
- Tehdään yhteistyötä myös muiden rahastojen, kuten EAKR:n ESR:n ja JTF (oikeudenmukaisen siirtymän rahasto) kanssa parhaiden hankkeiden rahoittamiseksi: uuden kauden alussa runsaasti rahoitusmahdollisuuksia!
- ELY:llä käytössä valtakunnalliset valintaperusteet eri hanketyypeille, Leader-ryhmillä omat ryhmäkohtaiset valintaperusteet
  - Seuraa [Kehittäjälle - Maaseutu.fi](https://www.maaseutu.fi) sivustoa, jonne tulevat valintakriteerit
  - ELY-keskusten valintakriteerit: MMM:n kirje 2.3.2023: [https://maaseutu.fi/wp-content/uploads/2023/04/Liite1a\\_Paatos-Suomen-CAP-suunnitelman-2023-2027-valintaperusteista.pdf](https://maaseutu.fi/wp-content/uploads/2023/04/Liite1a_Paatos-Suomen-CAP-suunnitelman-2023-2027-valintaperusteista.pdf)

# Kehittämistä linjaavat asiakirjat Etelä-Savossa

Uudelle ohjelmakaudelle on laadittu kehittämistä linjaavat suunnitelmat:

- Suomen CAP-suunnitelma <https://mmm.fi/cap27/cap-suunnitelma>
- Etelä-Savon alueellinen maaseudun kehittämissuunnitelma rahoituskaudelle 2023-2027 [Etelä-Savon alueellinen maaseudun kehittämissuunnitelma 2023-2027](#)
- Järvi-Suomen ympäristö- ja ilmasto-ohjelma (JÄSMY): <https://www.ely-keskus.fi/web/jarvi-suomen-ilmasto-ohjelma>
- sekä Leader-ryhmien paikalliset kehittämissstrategiat 2023-2027. Leader-ryhmien kotisivuilla
- Työnjako ELY ja Leader, yhteistyöasiakirja 2023-2027.



# Maaseudun kehittämishankkeet

- Koulutushankkeet
- Tiedonvälityshankkeet
- Yleishyödylliset investointihankkeet
  - Yleishyödylliset ympäristö- ja ilmastoinvestoinnit
  - Investoinnit maaseudun toimintaympäristön kehittämiseksi
  - Laajakaistainvestoinnit
- Yhteistyöhankkeet
  - Vähintään kahden toimijan yhteistyöhankkeet:
    - Yhteistyöhankkeet
    - EIP-hankkeet ja Älykäs kylä –hankkeet
  - Vähintään kolmen toimijan yhteistyöhankkeet
    - Yritysryhmähankkeet
    - Viljelijäryhmähankkeet



# Kehittämishankkeiden yleiset tukiedellytykset

Hankesuunnitelmasta on käytävä ilmi:

- kehittämistarpeet, tavoitteet, niiden saavuttamiseksi tarvittavat toimet, toteutumisen arviointiperusteet ja arvio toteutusajasta sekä kuvaus kestävän kehityksen huomioon ottamisesta
  - toteutusaika määriteltävä niin, että tuettava hanke voidaan toteuttaa
- toteutustapa, tukimuoto, hankkeen tavoiteltavat tulokset ja vaikutukset
- kustannusarvio ja rahoitussuunnitelma eritelmineen
- miten valmistelussa on huomioitu jo aikaisemmin julkisella rahoituksella rahoitetuista hankkeista saadut vastaavaan tai siihen läheisesti liittyvään toimintaan myönnetyn tuen tulokset
- miten hankkeen tuloksena syntyvää toimintaa jatketaan hankkeen päättymisen jälkeen, jollei tämä toiminnan luonteen vuoksi ole ilmeisen tarpeetonta
- hankkeen sisältö ja kohderyhmä
- hankkeen toteuttamiseen osallistuvat tahot, toteutus- ja rahoitusvastuut sekä tarvittavat sopimusjärjestelyt
- hankkeen etenemisestä ja sen tuloksista tiedottaminen ja raportointi.

# Kehittämishankkeen hyväksyttävät kustannukset

- 1) henkilöstökulut;
- 2) matkakustannukset;
- 3) ostopalveluiden hankintakustannukset;
- 4) vuokrakustannukset;
- 5) pienhankinnat ja kohtuulliset tarjoilukustannukset hankkeen kokous-, koulutus- ja tiedotustilaisuuksissa;
- 6) tarpeelliset ja kohtuulliset kustannukset, jotka liittyvät kansainväliseen yhteistyöhön ja aiheutuvat ulkopuolisten asiantuntijoiden kutumisesta suomalaisen osapuolen järjestämiin tilaisuuksiin sekä kustannukset, jotka liittyvät hankkeeseen sisältyvän kansainvälisen yhteistyön koordinointiin muussa valtiossa toimivan yhteistyökumppanin kanssa;
- 7) pilottihankkeissa tarvittavien välineiden ja laitteiden poistot siltä osin ja siltä ajalta kuin niitä käytetään hankkeessa; ja
- 8) muut kuin 1—7 kohdassa tarkoitetut kehittämishankkeen toteuttamisesta aiheutuvat tarpeelliset ja kohtuulliset kustannukset.



# Käytettävät kustannusmallit

- Todelliset hyväksyttävät kustannukset
- Vakioitu kertakorvaus (valmisteluraha)
- Laskennalliset kustannukset
  - Laskennallisina kustannuksina voidaan hyväksyä **19 prosenttia hankkeen hyväksyttävistä henkilöstökulujen ja ostopalvelujen** yhteenlasketuista kustannuksista. Laskennallisiin kustannuksiin sisältyvät hankehenkilöstön matkakustannukset, toimitilakustannukset, kone- ja laite-kulut, ohjelmistokulut, toimistokulut, koulutuskulut ja työterveyskulut sekä hankkeen tarjoilukustannukset ja vastuuvakuutukset.
  - Laskennallisina kustannuksina voidaan hyväksyä **40 prosenttia hyväksyttävistä henkilöstökuluista**. Laskennallisiin kustannuksiin sisältyvät kaikki muut hankkeen kustannukset kuin henkilöstökustannukset.
- Kaikissa hanketuissa, joissa on palkkakustannuksia, henkilöstökuluina hyväksytään työssäoloajan palkka ilman sivukuluja. Hyrrä laskee automaattisesti 39 prosenttia työssäoloajan palkasta laskennallisiin henkilöstökuluihin. Tämä sisältää loma-ajan palkan, lomarahaa sekä lakisääteiset palkan sivukulut. (Prosentti perustuu MMM:n teettämään ja KPMG:n tekemään selvitykseen).

# Koulutushankkeet

- Tukea voi saada julkisoikeudelliset ja yksityisoikeudelliset koulutusta tarjoavat yhteisöt.
- Koulutukseen väljemmät ehdot, mutta osaamisen lisääminen pitää pystyä osoittamaan
- Tukea voidaan myöntää maatalouden, metsätalouden ja maaseudun yritysten, yhteisöjen ja asukkaiden osaamisen lisääminen sekä luonnon, ympäristön ja ilmastonsuojeluun liittyvän tiedon lisäämiseen.
  - Maa- ja metsätaloustoimijoille (50-100 %)
  - Mikro- ja pienyrityksille (50-70 %)
  - Koulutus, joka ei kohdistu tietylle toimialalle tai toimijajoukolle (50-100 %)

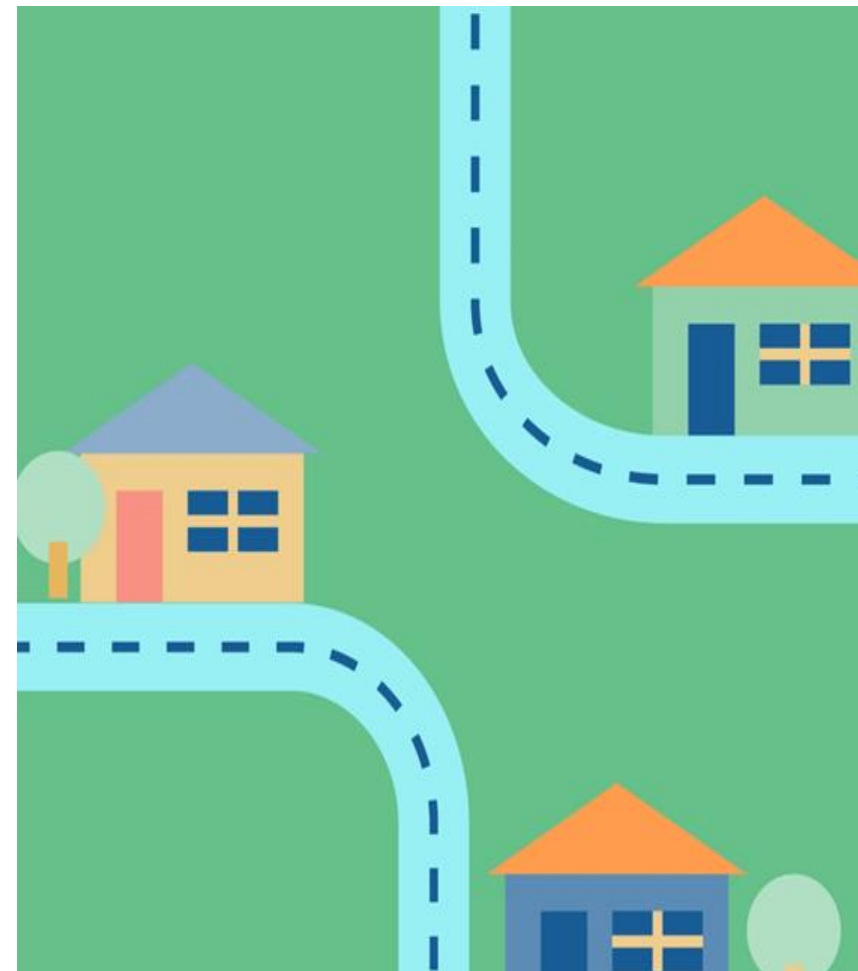
# Tiedonvälityshankkeet (tuki max 100 %)

- Tukea voi saada julkisoikeudelliset ja yksityisoikeudelliset koulutusta tarjoavat yhteisöt.
- Tukea voidaan myöntää maatalouden, metsätalouden ja maaseudun yritysten ja yhteisöjen tiedon lisäämiseen sekä luonnon, ympäristön ja ilmastonsuojeluun liittyvään tiedon lisäämiseen.
- Tiedotus ja tiedonvälitys: laajemmalle kohderyhmälle kohdistettavaa tiedonvälitystä • esim. uusimman tutkimustiedon välittämisen avulla mahdollistetaan innovaatioiden käyttöönottoa ja parannetaan energiatehokkuutta

**UUTTA:** suunnitelmat ja selvitykset. Laaditaan ja päivitetään maaseudun palvelujen esiselvityksiä, kehittämissuunnitelmia, toteutettavuustutkimuksia, luontoarvoiltaan tärkeiden alueiden suojelu-, hoito- ja käyttösuunnitelmia

# Yleishyödylliset investointihankkeet

- Aineelliset ja aineettomat investoinnit
- Yleishyödylliset ympäristö- ja ilmastoinvestoinnit (max 80%)
- Investoinnit maaseudun toimintaympäristön kehittämiseksi
- Laajakaista- ja vesihuoltoinvestoinnit (tuki max 65 %)
- Tuki maksimissaan 100 %, kun tuen kohteena on:
  - turvallisuutta ja varautumista edistävät investoinnit;
  - palvelukokeilujen investoinnit, joilla etsitään ratkaisuja maaseudulla palvelujen saatavuuteen;
  - kulttuuri-, liikunta ja vapaa-ajanpalvelujen investoinnit sekä nuorten palveluja parantavat investoinnit;
  - digitalisaation hyödyntämistä yhteiskäytössä olevissa tiloissa edistävät investoinnit; tai
  - Älykkäät kylä –hankkeen suunnitelmaan sisältyvät investoinnit, joilla parannetaan alueen pitkän aikavälin toimintaympäristöä kestävän kehityksen tavoitteet huomioon ottaen.
- Muu investointi max 40 %
- Julkisoikeudellisella yhteisöllä tulee olla muuta julkista rahoitusta vähintään 30 %



# Yleishyödylliset ympäristö- ja ilmastoinvestoinnit

- Yleishyödylliset investoinnit ilmastonmuutoksen hillitsemiseen ja ilmastonmuutokseen sopeutumiseen.
- Yleishyödylliset investoinnit luonnonvarojen kestäväan hoitoon.
- Yleishyödylliset investoinnit luonnon monimuotoisuuden edistämiseksi
- ELY-keskuksella on erikseen kiintiöidyt, alueelliset myöntövaltuudet yllä oleviin toimenpiteisiin eikä näihin varattua myöntövaltuutta voi siirtää muihin toimenpiteisiin
- Hyväksyttävät tuensaajat: yksityisoikeudelliset ja julkisoikeudelliset yhteisöt
- Julkinen tuki (EU+valtio) max 80 % (ei vaadita kuntarahoitusosuutta)
- Huomioitava, kun julkinen taho on tuensaajana, muun julkisen rahoituksen osuus (esim. omarahoitusosuus) on oltava vähintään 30 % (asetus)
- Hankkeen kustannusarvio enintään 500 000 euroa



# Vesihuoltoinvestoinnit

- Vesihuoltoinvestointeina rahoitetaan pienimuotoisia vesihuollon digitalisaatiota, energia- ja resurssitehokkuutta sekä turvallisuutta **parantavia** investointeja
- investoinnilla oltava yhteys kansalliseen vesihuoltouudistukseen <https://mmm.fi/vesihuoltouudistus>
- Etelä-Savon ELY-keskuksen valtakunnallinen vesihuoltopalvelut -yksikkö neuvoo hakemisessa:
  - Yksikön päällikkö Jyrki Lammila, jyrki.lammila(at)ely-keskus.fi

# Laajakaistainvestoinnit

- **laajakaistahankkeita** rahoitetaan alueilla, joilla huippunopeita tietoliikenneyhteyksiä **ei markkinaehtoisesti rakenneta.**
- tukiprosessiin kuuluu nykyisten verkkojen kartoitus ja suunnitelman julkinen kuuleminen
- rakennettavan verkon tulee taata 1 Gbit/s nopeudella toimiva yhteys
- kyläverkko jää tuensaajan omistukseen ja tuensaaja sitoutuu pitämään verkon käytössä tuen ehtojen mukaisesti 5-10 vuotta viimeisen erän maksamisesta



**Kehittämishankkeiden  
toteutustapa on yhteistyö**

# Miksi yhteistyö

- Kehittäminen on samalla yhteinen oppimisprosessi, osaaminen jää käyttöön osallistuneille toimijoille
- Ratkaistavat asiat vaativat vuoropuhelua ja kokeiluja, joihin tarvitaan erilaisia toimijoita (yritykset, yhdistykset, kehittämisorganisaatiot)
- Saadaan mukaan enemmän toimijoita maaseudun kehittämiseen,
  - Uusia toimijoita, joilla ei "hankekokemusta"
  - Toimijoita muilta alueilta, esim. ylimaakunnalliset, kansainväliset toimijat
  - Eri toimialojen yritykset/kehittäjät kohtaavat
- Hankerahoitukset tarkoitus on tuottaa lisäarvoa, ei rahoittaa tavanomaista toimintaa... yhteistyö sparraa toimintaa



# Miten yhteistyötä arvioidaan

- Hankkeessa on erittäin tarkoituksenmukaiset sopimusperusteiset yhteistyökumppanit ja erinomainen kyky toteuttaa hankkeen tavoitteet
- Hankkeen tavoitteena on luoda rohkeasti uutta toimintaa, uusia mahdollisuuksia, uusia kumppanuuksia tai toimintamalleja yli alue-, toimiala- tai osaamisrajojen. Hanke lisää merkittävästi yritysten yhteistyötä.
- Hanke hyödyntää tehokkaasti asianmukaisinta ja uusinta tietoa ja menetelmiä
- Kehittämishankkeet toteutetaan kahden tai useamman osapuolen yhteishankkeina, jotka eivät hyödytä vain yhtä yritystä tai tapahdu alihankintana vaan aitona yhteistyönä





## Valmisteluraha **UUSI**

- Valmistelurahaa voi saada yritys- tai viljelijäryhmähankkeiden, tuottajaorganisaatiohankkeiden, EIP-hankkeiden ja Alykkäät kylät -hankkeiden valmisteluun.
- Ehtona valmistelurahan myöntämiseen on hakijan tai ryhmän aito pyrkimys kehittämiseen.
- Osoitettava valmistelurahan tarpeellisuus idean kehittelyyn ja hankesuunnitelman valmisteluun.
- Tarkoitettu lyhytkestoiseen työskentelyyn, kesto enintään yksi vuosi.
- 5000 euroa, vakioitu kertakorvaus.
- Kevennetty haku- ja päätösmenettely.
- Valmistelurahalla voi selvittää, onko hankkeelle onnistumisen edellytyksiä
- Valmistelurahan tuloksena syntyy **aiesopimus**, kumppanuus
  - Idean muotoilu
  - Kumppaneiden hakeminen, kumppanuuksien tunnustelu
  - Konkretisointia, tavoitteen asettelua
  - Viestintää, verkostoitumista, osallistamista
- Jos idea ei toimi, tuloksena **raportti** syistä, miksi hanke ei onnistu.
- Valmistelurahaa ei voi käyttää ideoiden haravointiin.
- Myönnetään vain kerran samaan kohteeseen.





- Maa- ja metsätalous
- Ilmasto- ja ympäristö
- Yritykset, elinkeinot ja kylien palvelut

## Millaisia yhteistyöhankkeita?

- Hankemuodot:
  1. Kahden toimijan kumppanuuksia
  2. 3-10 yritysryhmähankkeita, de-minimistuki
  3. 3-10 viljelijäryhmähankkeita
- Hakijana yksityis- tai julkisoikeudellinen yhteisö
- Hankkeet voivat olla paikallisia, alueellisia, alueiden välisiä, valtakunnallisia tai kansainvälisiä.
- Tuen määrä on enintään 60, 80 tai 100 % hyväksyttävistä kustannuksista tavoitteista, toimista ja yritysten saamasta hyödystä riippuen (vaihteluväli 50-100 %).
- Yritysryhmähankkeissa ja viljelijäryhmähankkeissa tuki on 75 %
- Laatu järjestelmien ja tuottajaorganisaatioiden kehittämisessä omat tukitasot.



# Maatalouden yhteistyöhankkeet

# Eurooppalaisen innovaatiokumppanuuden hankkeet (European innovation partnership, EIP)

- Yhteiskehittäminen tehdään luomalla innovaatioryhmä (EIP), joka koostuu innovaation edistämiseksi tarvittavasta osaamisesta
- EIP-ryhmä ratkaisee etukäteen tunnistetun, maa- ja metsätalouden sekä niiden arvoketjun tarpeisiin liittyvän ongelman ja julkaisee syntyneen innovaation tai tuloksen.
- Tukea voi saada julkisoikeudellinen tai yksityisoikeudellinen yhteisö, kuten pk-yritys, tutkimusyksikkö, kehittämisorganisaatio, säätiö, oppilaitos, kunta, yhdistys tai luonnollinen henkilö (maatalousyrittäjä, jolla on Y-tunnus).
- Hanke voi olla **alueellinen**, valtakunnallinen tai kansainvälinen.
- EIP-ryhmät ovat kiinteässä yhteistyössä myös mm. neuvojien ja kansallisen AgriHubi-verkoston kanssa, jotta uuden tiedon ja innovaatioiden leviämistä ja soveltamista voidaan nopeuttaa.
- Tukea voi saada 60-100 % hyväksyttävistä kustannuksista.

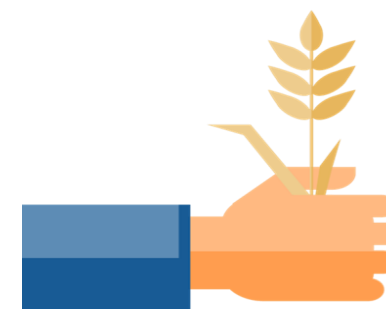


# Maatilojen kehittämisen yhteistyöhankkeet

- Päämääränä on edistää maatilojen markkinasuuntautuneisuutta ja kilpailukykyä tutkimuksen, teknologian ja digitalisaation avulla.
- Tuetaan yhteiskehittämistä siten, että yhteisenä motiivina on maatilayritysten voimaannuttaminen oman yrityksen yksilölliseen kehittämiseen ja osaamistason nostoon.
- Hankkeella parannetaan maatalouden tuottavuutta ja kustannustehokkuutta
- Huomioi suunnittelussa
  - Etelä-Savon maaseudun kehittämissuunnitelman painotukset
  - aikaisemmin toteutetut hankkeet
  - [älymaatalouden tiekartta 2030](#)
  - [AgriHubi](#) toiminta
- Tukea voi saada 60-100 % hyväksyttävistä kustannuksista



# Laatujärjestelmien ja tuottajaorganisaatioiden edistäminen yhteistyöhankkeella



## Laatujärjestelmät

- Hankkeella edistetään maatalousyrittäjien ja muiden ruoka-alan toimijoiden liittymistä erilaisiin laatujärjestelmiin, esimerkiksi luomuun, nimisuojarahjestelmään tai Sikavaan.
- Tukea voi saada korkeintaan 70 % hyväksyttävistä kustannuksista.

## Tuottajaorganisaatiot

- Hankkeella edistetään uusien tuottajaorganisaatioiden syntymistä. Hanke voi olla alueellinen tai valtakunnallinen.
- Tukea tuottajaorganisaatioiden kokoamiseen ja toiminnan aktivointiin liittyviin kustannuksiin voi saada 60-100 % hyväksyttävistä kustannuksista. Tuki voi olla tuottajaryhmien, tuottajaorganisaatioiden tai toimialakohtaisten organisaatioiden perustamisen osalta 10 % vuotuisesta kaupan pidetystä tuotannosta ja enimmillään 100 000 euroa vuotta kohti.
- Tuottajaorganisaatioksi hyväksymistä haetaan Ruokavirastosta.



# Ilmasto- ja ympäristöteeman yhteistyöhankkeet

# Luonnonvarayhteistyöhankkeet

- Hankkeessa lisätään asiantuntemusta ja yli sektorirajojen tapahtuvaa yhteistyötä sekä **luonnonvarojen että luonnon monimuotoisuuden** osalta.
- Hankkeella lisätään tietoa valuma-alueiden painetekijöistä ja vesiensuojelusta, ravinteiden kierrätyksestä ja käytettävissä olevista uusista menetelmistä sekä luodaan asukkaille, yhdistyksille ja yrittäjille ideoita ja virikkeitä uusista yhteistyö- ja liiketoimintamahdollisuuksista.
- Hankkeessa etsitään ratkaisuja hiilen sidonnan tehostamiseen, ravinteiden tehokkaaseen käyttöön ja kierrättämiseen sekä riskienhallintaan sään ääri-ilmiöiden lisääntyessä.
- Hankkeessa edistetään luonnon monimuotoisuutta.
- Tukea voi saada 60-100 % hyväksyttävistä kustannuksista.





# Ilmastoyhteistyöhankkeet

- lisätään ilmastonmuutokseen liittyvää asiantuntemusta, riskien ja sopeutumistarpeiden ja keinojen tunnistamista, kansainvälistä ja yli sektorirajojen tapahtuvaa yhteistyötä.
- edistetään resurssi- ja materiaalitehokkuutta, hajautettua energiantuotantoa esimerkiksi energian käytön tehostamista, ruokahävikin vähentämistä, energiaa säästävää logistiikkaa.
- **Vähähiilinen yhteiskunta!** Vihreäsiirtymä, huoltovarmuus.
- Tukea voi saada 60-100 % hyväksyttävistä kustannuksista.
- Kansainvälinen ja yli sektorirajat tapahtuva yhteistyö



# Ilmasto- ja ympäristöteeman hankkeisiin voi linkittyä yleishyödyllisiä investointeja



Yhteistyöhankkeet	Investoinnit
Yhteistyötoimet <b>ilmastonmuutoksen</b> hillitsemiseen ja ilmastonmuutokseen sopeutumiseen	yleishyödylliset investoinnit <b>ilmastonmuutoksen</b> hillitsemiseen ja ilmastonmuutokseen sopeutumiseen
Yhteistyötoimet <b>luonnonvarojen</b> kestävään hoitoon	yleishyödylliset investoinnit <b>luonnonvarojen</b> kestävään hoitoon  yleishyödylliset investoinnit luonnon <b>monimuotoisuuden</b> edistämiseksi
Koulutus, tiedonvälitys, älykkäät kylät, pienhankkeet, vesihuoltoinvestoinnit, sosioekonomiset / toimintaympäristön yhteistyö- ja investointihankkeet	



# Yritysten, elinkeinojen ja maaseudun palvelujen kehittämisen yhteistyöhankkeet

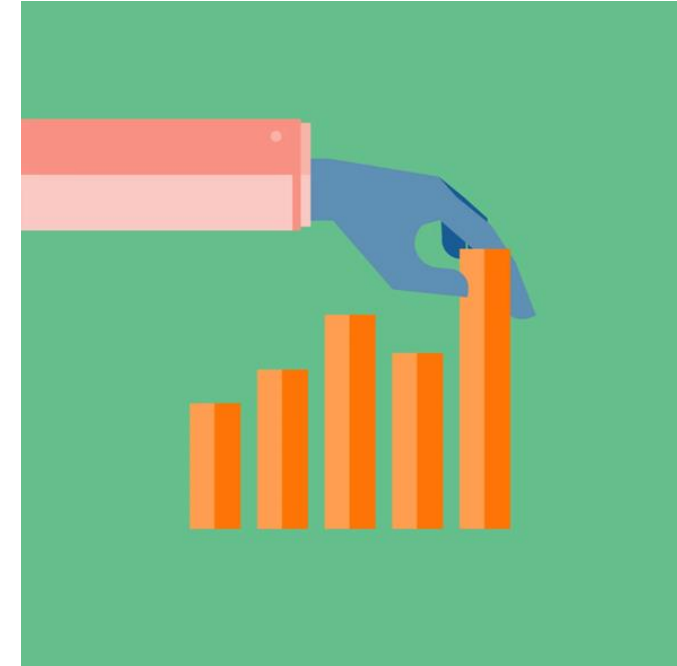
# Viljelijäryhmähankkeet **UUSI**

- Ryhmä maataloutta harjoittavia pieniä tai keskisuuria yrityksiä kehittää toimintaansa erityisesti yhteisillä kehittämistoimenpiteillä ja tarvittaessa lisäksi yrityskohtaisilla kehittämistoimenpiteillä.
- Tavoitteena on
  - työnteon ja tuotannollisen yhteistyön kehittäminen tai muu vastaava kehittäminen
  - edesauttaa innovaatioiden leviämistä ja eri osapuolten oppimista
  - mahdollistaa esimerkiksi uusien viljelymenetelmien kehittämisen tai ilmastonmuutokseen liittyvien sopeutumiskäytäntöjen löytämisen
- Viljelijäryhmällä saavutetaan yhteistyön kautta sellaista etua, jota ei saavutettaisi yksittäisillä tilakohtaisilla neuvonnoilla (ero Neuvo tukeen)
- Vähintään kolme ja enintään kymmenen yritystä
- Hankkeen hallinnoijana, tulee olla kehittämisorganisaatio.
- Tukea voi saada korkeintaan 75 % hyväksyttävistä kustannuksista.



# Yritysryhmähankkeet

- Ryhmä pieniä tai keskisuuria yrityksiä kehittää toimintaansa erityisesti yhteisillä kehittämistoimenpiteillä ja tarvittaessa lisäksi yrityskohtaisilla kehittämistoimenpiteillä.
  - yhteisten toimenpiteiden osuus merkittävä osa hankkeen kokonaistoimenpiteistä
  - kaikkien yrityskohtaisten toimenpiteiden tulisi kiinteästi liittyä hankkeen yhteisiin toimenpiteisiin
- Tavoitteena esim. tuotannollisen yhteistyön tai markkinointi- ja myyntiyhteistyön kehittäminen, tuoteperheen suunnittelu tai muu vastaava kehittäminen
- Vähintään kolme ja enintään kymmenen yritystä.
- Tuki kohdistetaan osallistuville yrityksille de minimis- tukena
- Hankkeen hallinnoijana tulee olla kehittämisorganisaatio.
- Yritysryhmässä kehitettäisiin sellaista yhteistyötä, jonka tarpeellisuudesta on käsitys jo hankkeen hakuvaiheessa. Ryhmästä hyötyä myös hankkeen päätyttyä!
- Tukea voi saada korkeintaan 75 % hyväksyttävistä kustannuksista



# Yritystoiminnan yhteistyöhankkeet

- käytäntöön kytkeytyvää tutkimusta, tuotekehitystä, innovaatioiden valmistelua ja käyttöönottoa, laatua, logistiikkaa, kustannustehokkuutta sekä tehostetaan tuotantoprosesseja ja markkinoiden toimivuutta sekä uusien ratkaisujen löytymistä mm. lisäämällä asiantuntemusta, kansainvälistä ja yli sektorirajojen tapahtuvaa yhteistyötä.
- Hankkeissa uudistetaan ja monipuolistetaan maaseutualueiden taloutta turvaamalla uusien yrittäjien aloittamista ja helpottamalla omistajanvaihdoksia.
- Tukea voi saada 60-100 % hyväksyttävistä kustannuksista.
- Huomioi Etelä-Savon alueellisen CAP27 -suunnitelman painotukset



# Nuorten viljelijöiden yhteistyöhankkeet

- Edistetään nuorten viljelijöiden alalle pääsyä
- Edistetään nuorten viljelijöiden kumppanuuksia: Toimimalla yhdessä yritykset voivat löytää uusia keinoja lisätä toimintansa tuloksellisuutta ja kestäväää tehokkuutta
- Kehitetään sukupolvenvaihdoksiin ja omistajanvaihdoksiin liittyviä toimintamalleja/ratkaisuja
- Tukea voi saada 60-100 % hyväksyttävistä kustannuksista.
- Huomio suunnittelussa jo tehdyt hankkeet esim. <https://ov-foorumi.fi/maaseutuyritykset/>



# Maaseudun palvelujen ja toimintaympäristön yhteistyöhankkeet

- Turvataan ja kehitetään maaseudun palveluja sekä uudistetaan ja monipuolistetaan maaseutualueiden taloutta.
- Voidaan esimerkiksi:
  - Hyödyntää digitalisaation mahdollisuuksia
  - Kehittää matkailua ja luontopohjaisia hyvinvointipalveluita
  - Lisätä palveluiden yhteistyötä ja kehittää uusia ratkaisuja.
  - Luoda biotaloudesta työllisyyttä ja kasvua
  - Lisätä metsäalan palvelumarkkinoiden kasvua, alan tutkimus- ja kehittämistoimintaa sekä uusien tuotteiden ja palveluiden kehittämistä.
  - Metsien ja luonnon uudet käyttömuodot mm. matkailu- ja virkistyspalveluissa, ja niiden yhteensovittaminen
- Tukea voi saada 60-100 % hyväksyttävistä kustannuksista.





# Älykkäät kylät -yhteistyöhanke

- Älykäs kylä on maaseudun yhteisöjen yhteistyöryhmä, jossa kehitetään innovatiivisia ratkaisuja alueen vahvuuksia ja mahdollisuuksia hyödyntäen
- Tavoitteena kannustaa löytämään uusia ja keskenään risteäviä polkuja maaseudun kehittämisen, tutkimuksen, liikenteen, energian ja digitaalisen kehityksen osalta.
- Hankkeessa voidaan ratkaista joku täsmähaaste tai siinä voidaan ratkaista useita haasteita, haaste kerrallaan. Hankkeissa voidaan toteuttaa kokeiluja ja jakaa niistä tietoa muille kylille ja kunnille ja alueille. Toisilta oppiminen ja kokemusten jakaminen lisää panostusten tehokkuutta
- Älykkäiden kylien hankkeilla on tarkoitus edistää kylän tai kunnan elinvoimaa hyvin konkreettisesti. Kylä tai kunta voi etsiä apua esimerkiksi oppilaitoksista tai tutkimuslaitoksista tai muusta asiantuntijaorganisaatiosta ja he yhdessä etsivät ratkaisuja haasteisiinsa ja rakentavat vastauksia



# Älykkään kylän mahdolliset vaiheet:



Valmisteluraha (tarvittaessa)



Päähanke / strategiahanke



Suunnitelmaa toteuttavat toimet  
(esim. investoinnit)



# Lisätietoja ELYn hanketuista

Kaija Siikavirta, puh. 0295 024 087

Mervi Ukkonen, puh. 0295 024 038

- sähköpostiosoitteemme ovat muotoa [etunimi.sukunimi@ely-keskus.fi](mailto:etunimi.sukunimi@ely-keskus.fi)





# maaseutu.fi



Euroopan unionin  
rahoittama



Euroopan unionin  
osarahoittama



Elinkeino-, liikenne- ja  
ympäristökeskus