

# Maaseudun yritysrahoitus EU:n maatalouspolitiikan rahoituskaudella 2023-2027

Maaseudun kehittämisrahoitus tutuksi rahoituskaudella  
2023-2027

Webinaari 1.6.2023

Kari Palvaila, Hämeen ELY-keskus



# Esityksen sisältö

- Mikä muuttuu
- Ohjelman toteutusalue
- Maaseutuluokituksen vaikutus tukitasoihin
- Maaseudun yritystuella tuettavat yritykset
- Investoinnit, kehittäminen ja käynnistys
- Maaseudun yritystuen hakeminen
- Tuettavan hankkeen merkittävyyden arviointi
- Julkisen rahoituksen vaikutus hankkeen toteuttamiseen
- Yritystoiminnan tukemisen yleiset edellytykset
- MMM:n vahvistamat yritystukien valintajaksot
- Maaseudun yritystukien valintaperusteet (ELY)
- Yhteenveto tukivälineistä



# Mikä muuttuu?

- Perustamistuen tilalle käynnistystuki ja kehittämistuki
- Tukien jako tuotos- ja kustannusperusteisiin tukiin:
  - Tuotosperusteisen tuen maksaminen perustuu toteutuneisiin toimenpiteisiin ja on käytössä käynnistys- ja kehittämistuessa.
  - Kustannusperusteisen tuen maksaminen perustuu syntyneisiin kustannuksiin ja on käytössä investointituessa.
- ELY ja Leader saavat osittain omat tukivälineet maaseutuyrityksien tukemiseen, tukien kohdistaminen on jatkossa selkeämpää.
- ELY-keskus voi tukea ainoastaan päätoimista yritystoimintaa, Leader-tuella on mahdollista tukea myös osa-aikaista yritystoimintaa.
- Vain sähköinen haku (HYRRÄ-järjestelmä)
- Hakemus tulee vireille heti lähettämisen yhteydessä, ei erillistä vireilletulotarkastusta.
- Tukitaso porrastuu investointituessa maaseututyypittäin ja tukialueittain.

# Alueelliset painopisteet ja läpileikkaavat teemat Hämeessä

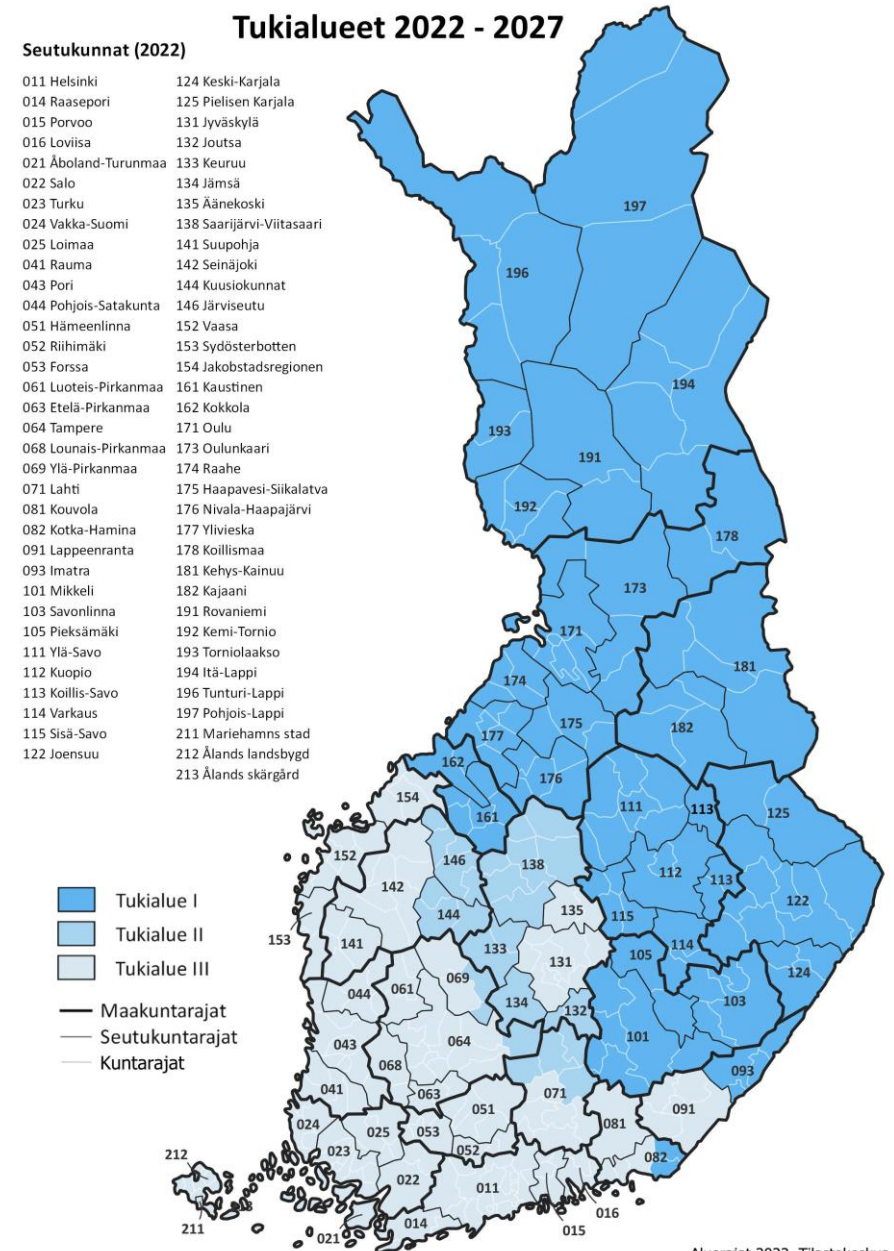
Hämeen maaseutusuunnitelmassa otetaan vahvasti huomioon Suomen CAP-suunnitelman läpileikkaavat teemat eli osaaminen, innovaatiot, digitalisaatio ja ilmasto. Suunnitelmassa korostuvat uuden osaamisen ja käytännönläheisten innovaatioiden merkitys yritysten ja maatilojen kilpailukyvyille. Merkittävässä roolissa yritysten uudistumisessa ja palvelujen uudistumisessa ovat digitalisaatio ja sen tarjoamat mahdollisuudet ja ratkaisut.

Suunnitelmassa määritellyn vision mukaan maaseudun tulee uudistua vetovoimaiseksi vihreän kasvun suunnannäyttäjäksi. Suunnitelman päätavoitteena on luoda monipuolisesti eri keinoin edellytyksiä maaseudun elinkeinotoiminnan kehittymiselle ottaen huomioon toimintaympäristön muutokset.

- Ohjelma huomioi vahvasti neljä läpileikkaavaa teemaa:
  - osaaminen
  - innovaatiot
  - digitalisaatio
  - ilmasto.
- Lisäksi huomioon otetaan luonnonvarojen kestävä käyttö, ruokasektori, maaseudun, palvelusektori ja asuminen.
- [Hyvää elämää Hämeen maaseudulla - maaseudun kehittämissuunnitelma 2023-2027](#)

# Tukialuekartta - Häme -pääosin III- tukialuetta

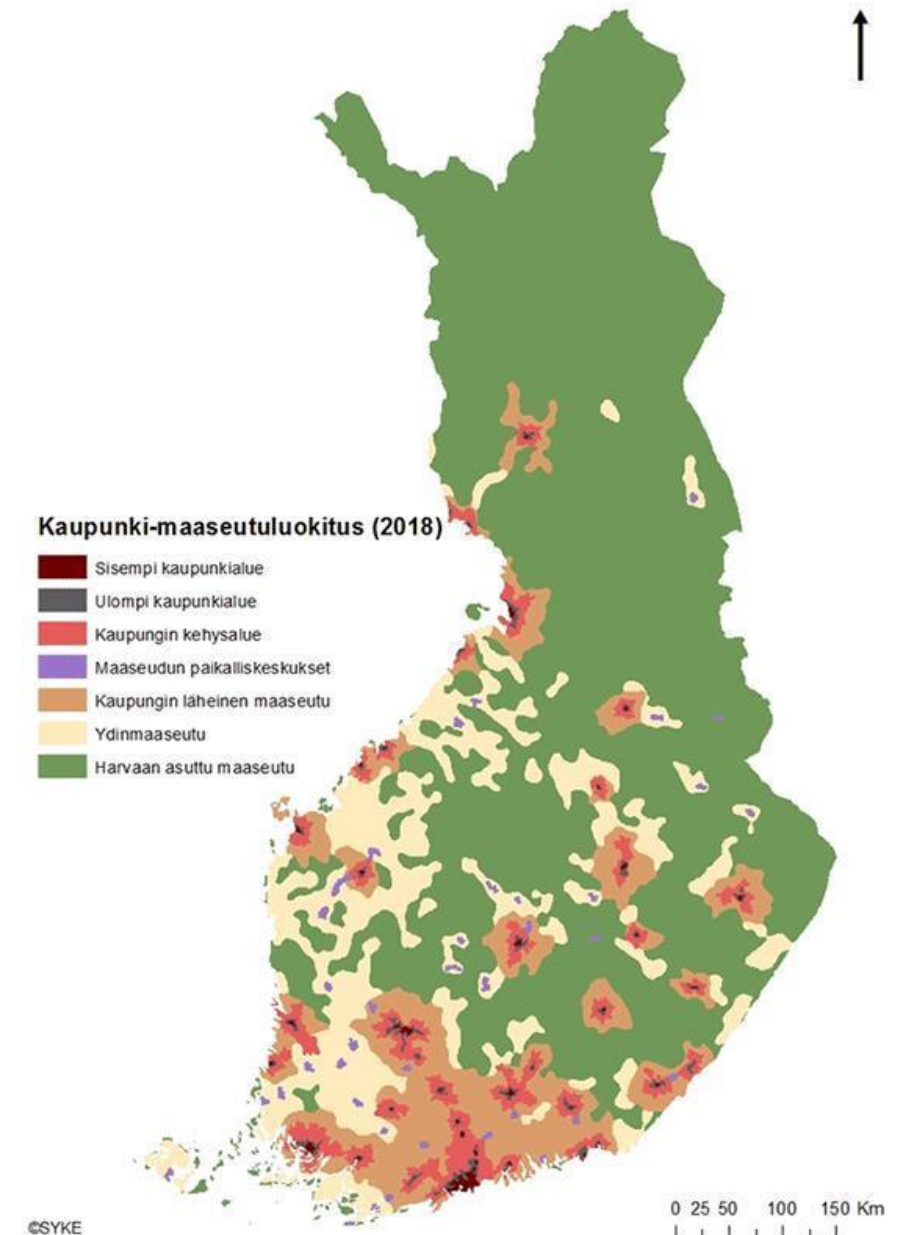
- Valtioneuvoston asetus alueiden kehittämisestä ja Euroopan unionin alue- ja rakennepolitiikan toimeenpanosta annetussa laissa tarkoitetuista tukialueista vuosina 2022–2027 määrittää Suomen I ja II -tukialueet. Asetus (467/2022)
- Pääosin Hämeen ELY-keskuksen toimialue on aluetuen ulkopuolista tukialuetta III.
- Hämeestä vain Padasjoki, Sysmä, Hartola ja Heinola kuuluvat II tukialueeseen joissa tuki on mahdollista myöntää maaseutualueilla korotettuna.
- Vain aluetuen ulkopuolisilla ydin- ja harvaan asutun maaseudun alueilla investointituki on mahdollista myöntää korotettuna jos tuki haetaan de minimistukena.



Aluerajat 2022, Tilastokeskus

# Kaupunki-maaseutu –luokitus 2018

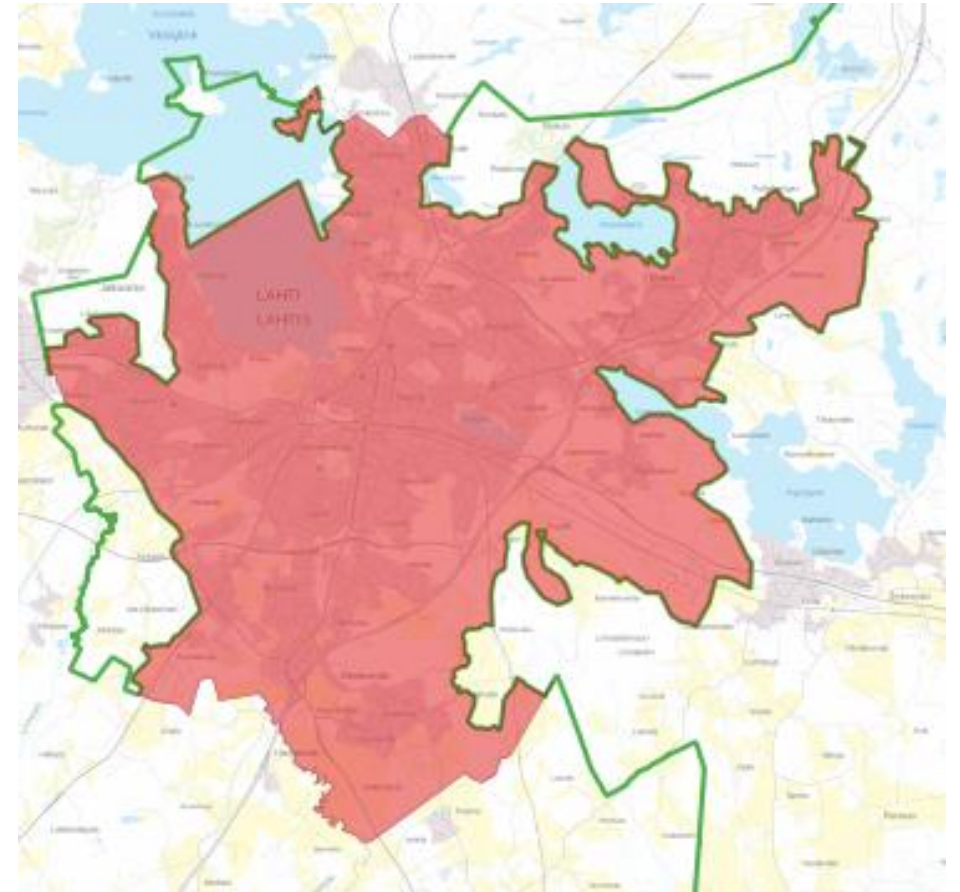
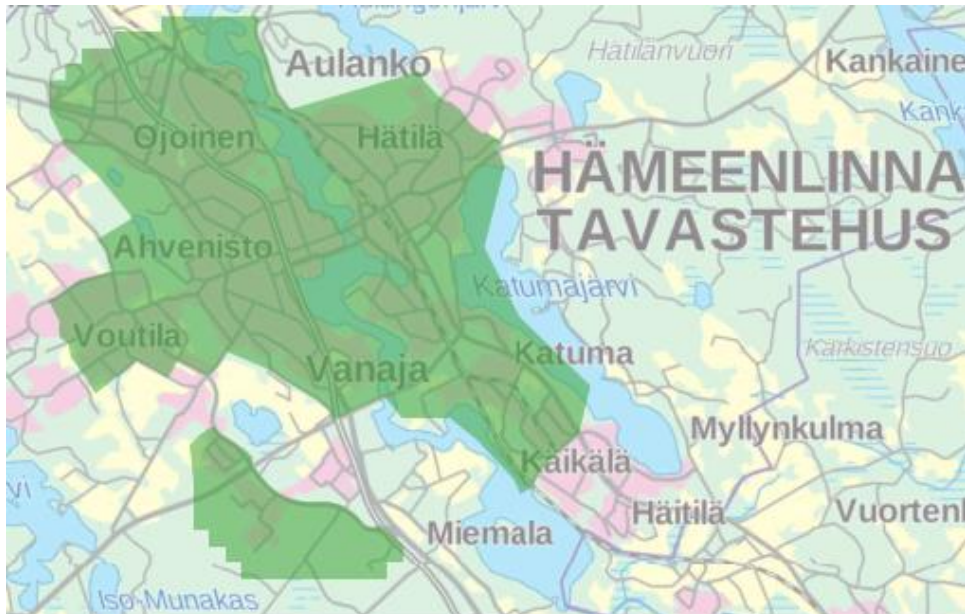
- Vuonna 2020 julkaistua luokitusta käytetään koko ohjelmakausi.
- Yli 30 000 asukkaan kaupunkien sisempi kaupunkialue on rajattu ohjelmassa yritystukien ulkopuolelle.
- ELY-keskuksen osalta myös muut sisemmät kaupunkialueet rajattu valintaperusteiden kautta yritystukien ulkopuolelle.
- Ydin- ja harvaanasutun maaseudun alueilla tuki on mahdollista myöntää korotettuna.
- Luokituksen mukaiset maaseudun paikalliskesukset luetaan yritystukia myönnettäessä kuuluvaksi siihen maaseututyyppiin, joka ympäröi paikalliskeskusta
- [Maaseutuluokituksen mukainen tukialuekartta](#)





# Maaseuturahoituksen ulkopuolinen alue

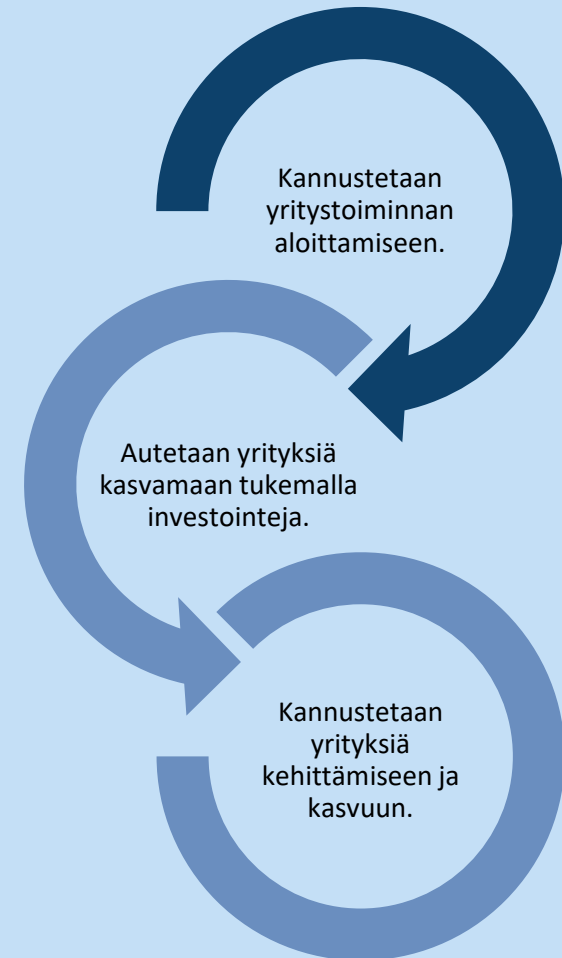
- Lahden ja Hämeenlinnan keskusta-alueet
- Valintaperusteiden kautta sisemmät kaupunkialueet ELY-tukien osalta; (Riihimäki, Forssa ja Heinola)
- Lisäksi toimitilainvestointeja koskevia aluerajauksia kaupunkialueilla
- [Maaseutuluokituksen mukainen tukialuekartta](#)



# Maaseudun yritystuki

- Yritys maaseutualueella
  - Toimipaikka rajatulla toteutusalueella
  - Häme pl. Lahden ja Hämeenlinnan kaupunkialueet ja sisemmät muut kaupunkialueet
- Mikro- ja pienet yritykset
  - Maataloustuotteiden jalostuksessa myös keskisuuret yritykset
- Yritysmuodot
  - luonnollinen henkilö
  - avoin yhtiö, kommandiittiyhtiö
  - osakeyhtiö ja osuuskunta
- Maatilan yhteydessä harjoitettava yritystoiminta

AINA KESTÄVÄN KEHITYKSEN PERIAATTEITA NOUDATTAEN.





# ELY-keskuksen myöntämät maaseudun yritystuet

Mikro- pienet yritykset,  
Investointituki  
Kehittämistuki

Maataloustuotteiden jalostus  
ja kaupanpito (pk yritykset)

Investointituki  
(Kehittämistuki)

Maatilakytkentäinen yritystoiminta

Käynnistystuki  
Investointituki  
Kehittämistuki

- **Maaseutuyritysten kehittäminen**
  - Maa- ja metsätalouden ulkopuoliseen toimintaan
  - Ulkopuolisen asiantuntemuksen hankintaan
  - Aloittavalle tai toimivalle yritykselle
  - Myös investointien toteutettavuustutkimuksiin
- **Käynnistystuki, yritystoiminnan käynnistäminen maaseudulla**
  - Maatilalla harjoitettavaan maa- ja metsätalouden ulkopuoliseen yritystoimintaan
- **Maaseutuyritysten investointituki**
  - Aineelliset ja aineettomat investoinnit
  - Tukitasojen porrastus maaseututyypeittäin ja tukivyöhykkeittäin
    - Uusiutuvan energian ja biopolttoaineiden investoinnit
    - Maatalous- ja luonnontuotteiden jalostuksen ja kaupan pitäminen
    - Mikro- ja pienyritysten sekä maatilakytkentäisen yritystoiminnan investoinnit
    - Myös tukea investointien toteutettavuustutkimuksiin

# Yleistä investointituesta

- Investointitukea voidaan myöntää sellaiseen yrityksen investointiin, jolla on olennaista merkitystä yrityksen perustamiselle, kasvulle tai kehitymiselle
- **Aineelliset investoinnit**
  - Rakennuksen hankinta
  - Rakennuksen rakentaminen, laajentaminen ja korjaaminen
  - Koneiden ja laitteiden sekä muun irtaimen käyttöomaisuuden hankkiminen (myös käytetyt koneet)
- **Aineettomat investoinnit**
  - tietokoneohjelmistojen, pilvipalveluiden ja vastaavien ratkaisujen hankkiminen
  - patenttien, tekijänoikeuksien ja tavaramerkkien hankkiminen sekä muiden immateriaalioikeuksien ja käyttöluoppien hankkiminen
- Osamaksukaupalla hankitut koneet joka rahoitetaan rahoitusyhtiön kautta, ei leasing-rahoitus
- Investointituen kohteena olevaa omaisuutta tulee käyttää ja se tulee sisällyttää yrityksen varoihin vähintään kolme vuotta tuen viimeisen erän maksupäätöksen päätöspäivästä lukien

# Maaseudun yritystukia koskevat toimenpiteet

## Tukikelpoiset investointikohteet

- Uusiutuvan energian ja biopolttoaineiden investoinnit (s. 860-866)
- Maatalous- ja luonnontuotteiden jalostuksen ja kaupan pitämisen investoinnit (s. 867-873)
- Mikro- ja pienyritysten sekä monialaisten maatilojen investoinnit (s. 874-888)



## Toiminnan käynnistämisen ja kehittämisen tukeminen

- Käynnistämistuki - Yritystoiminnan käynnistäminen maaseudulla (s. 885-888)
- Yritysten kehitys - Maaseutuyritysten kehittäminen (s. 1006-1011)



Leader (s. 914-925)

[Suomen CAP-suunnitelma 2023-2027](#)

# Tuettavat yrityskoot



**Mikro- ja pienet yritykset**

- Investointituki
- Investoinnin toteutettavuusselvitys
- Kehittämistuki



**Maataloustuotteiden jalostus ja kaupan pitäminen (pk-yritykset)**

- Investointituki
- Investoinnin toteutettavuusselvitys
- Kehittämistuki (palvelutuottaja hallinnoi)



**Maatilakytkentäinen yritystoiminta**

- Investointituki
- Investoinnin toteutettavuusselvitys
- Käynnistystuki
- Kehittämistuki

**KYNNYSARVOT (2 artikla)**

Yritysluokka	Henkilöstö- määrä: vuosityöyksikkö	Vuotuinen liikevaihto	Talikauden taseen loppusumma
<b>Keskisuuri</b>	< 250	≤ 50 milj. euroa	≤ 43 milj. euroa
<b>Pieni</b>	< 50	≤ 10 milj. euroa	≤ 10 milj. euroa
<b>Mikroyritys</b>	< 10	≤ 2 milj. euroa	≤ 2 milj. euroa

EU:n käyttöopas pk-yritysten määritelmästä, Ref. Ares(2016)956541 - 24/02/2016

[Pk-yrityksen määritelmä](https://publications.europa.eu): Pk-yrityksen määritelmä (publications.europa.eu)

# Investointituen määrä

ELY-investointituki tukialue III (Kanta-Häme, pääosa Päijät-Hämeestä)

	Harvaan asuttu maaseutu	Ydinmaaseutu	Muu maaseutualue
Mikroyritykset	20 % tai 30 % *)	20 % tai 25 % *)	<b>20 %</b>
Pienet yritykset	20 % tai 30 % *)	20 % tai 25 % *)	<b>20 %</b>
Keskisuuret yritykset (vain ANNEX toiminta)	25 %	20 %	15 %
<b>Uudet</b> biokaasulaitokset	50 %	50 %	50 %
<b>Uusi</b> uusiutuvan energian (lämpö, sähkö, liikennepolttoaineet) tuotantolaitos	30 %	30 %	30 %
Olemassa olevan laitoksen laajennus/parannus	20 %	20 %	20 %

\*) korkeampi tukitaso on mahdollinen, jos tuki myönnetään de minimis –tukena, tai jos kysymyksessä on maataloustuotteiden jalostuksen ja kaupanpitämisen investointituki.



# Investointituen määrä

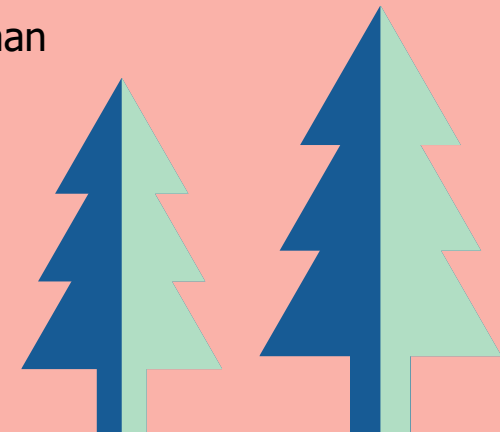
ELY-investointituki, tukialue II \*) (Padasjoki, Sysmä, Hartola ja Heinola )

	Harvaan asuttu maaseutu	Ydinmaaseutu	Muu maaseutualue
Mikroyritykset	35 %	35 %	25 %*
Pienet yritykset	30 %*	30 %*	20 %*
Keskisuuret yritykset (vain ANNEX toiminta)	25 %	25 %	20 %
<b>Uudet</b> biokaasulaitokset	50 %	50 %	50 %
<b>Uusi</b> uusiutuvan energian (lämpö, sähkö, liikennepolttoaineet) tuotantolaitos	30 %	30 %	30 %
Olemassa olevan laitoksen laajennus/parannus	20 %	20 %	20 %

\*) Yritystoiminnan kehittämisavustuksen osalta investointiavustus myönnetään 35 %:n mukaisesti II tukialueella.

# Maatilat

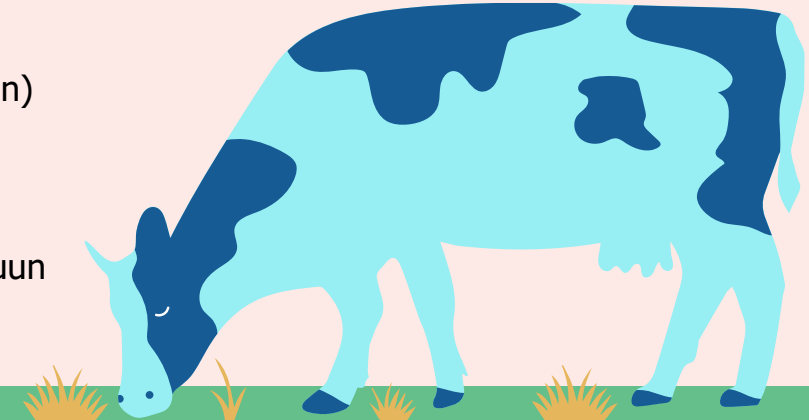
MVL:n mukaan verotetun maatilan tuet maa- ja metsätalouden alkutuotannon ulkopuoliseen yritystoimintaan



# Maatilakytkentäinen alyritystoiminta

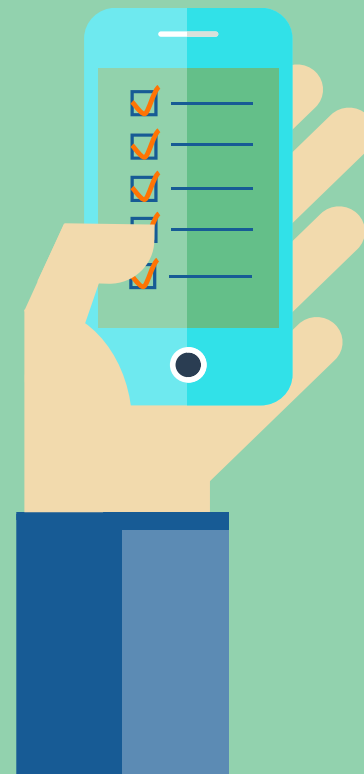
## Käynnistystuki maatilakytkentäisen yritystoiminnan aloittamiseen

- Alkutuotannon ulkopuoliseen toimialaan kuuluvan uuden yritystoiminnan käynnistämiseen
  - Harjoitetaan maatilalla Y-tunnuksella ja maatilalla yhteinen verotus
  - Muu yritystoiminta on oltava erotettavissa kirjanpidossa/muistiinpanoissa maatilalla tuloista
  - Haetaan ELY-keskukselta ja tuki enintään 10 000 euroa rahoituskauden aikana samalle hakijalle
  - Tavoitteena vähintään 15 000 euron liikevaihto vuodessa.
  - Yritystoiminta yhdessä maa- ja metsätalouden kanssa tuo pääasiallisen toimeentulon yrittäjälle.
  - Asiantuntijapalvelut, koulutukset, vuokrat, pienhankinnat, käyttömaksut, matkat, aineet ja tarvikkeet
- **Investointituki** aloittamiseen ja laajentamiseen
    - ELY-keskus tai Leader-ryhmä, tukitaso 20-35 %
  - **Investoinnin toteutettavuustutkimus** (ELY-keskus, 50 % 3 000 - 50 000 euron kustannuksiin)
    - Investoinnin toteuttamisvaihtoehtojen selvittelyyn
  - **Kehittämistuki** yritystoiminnan kehittämiseen
    - Leader-ryhmä: 2000 euron kehittämisspatti kehittämis- tai investointihankkeen valmisteluun
    - ELY-keskus: 50 % enintään 100 000 euron kustannuksiin



# Maaseutualueiden yritystuet muuhun yritystoimintaan

Yritysten investoinnit, käynnistys ja kehittäminen



# Maaseudun yritystuki mikro- ja pienyrityksille

## Maaseutuyritysten investointituki

- Yrityksille, joilla on kasvu- ja kehityspotentiaalia tuottaa tuotteita ja palveluita, joille on kysyntää
- Yritystä käynnistettäessä tai toimintansa vakiinnuttaneelle yritykselle
- Haetaan ELY-keskukselta
- 10 000–1,5 miljoonan euron kustannuksiin
- Tuki 20-35 %
- Aineelliset investoinnit
  - Rakennuksen hankinta (maapohjineen)
  - Rakentaminen (sis. rakennuksen suunnittelukustannukset)
  - Koneet ja kalusto
- Aineettomat investoinnit
  - Patentit, valmistusoikeudet, tietokoneohjelmistot, käyttöluvut, tavaramerkit ym. aineeton käyttöomaisuus



# Maaseudun yritystuki mikro- ja pienyrityksille

## Investoinnin toteutettavuustutkimus

- Suunnitellaan **investoinnin** toiminnallisuutta, koneiden ja laitteiden hankintaa tai rakentamisen vaihtoehtoja
- Selvitetään **investoinnin** taloudellisia, teknisiä tai toiminnallisia edellytyksiä ja toteuttamisen vaihtoehtoja
- Haetaan ELY-keskuksesta
- Tuen myöntäminen ei edellytä investoinnin toteuttamista
- Tukikelpoisina kustannuksina voidaan hyväksyä yrityksen ulkopuolelta hankittavista kehittämis- ja asiantuntijapalveluista aiheutuvia kustannuksia
- Tuki 50 % 3000 - 50 000 euron kustannuksiin

# Maaseudun yritystuki mikro- ja pienyrityksille

## Maaseutuyritysten kehittämistuki

- Kehittämisellä tarkoitetaan tuotteiden, palveluiden, tuotantomenetelmien, markkinoinnin, teknologioiden ja digitaalisten ratkaisujen kehittämistä sekä muuta yritystoiminnan uudistumista edistävää kehittämistoimea
- Kehittämistoimen tulee olla selkeästi erotettavissa yrityksen perusliiketoiminnasta
- Tukikelpoisia kustannuksia:
  - Yrityksen ulkopuoliset kehittämis- ja asiantuntijapalvelut
  - Vuokrat, matkakustannukset, tarvikkeet ja aineet
  - Palkkakustannukset (sis. lakisääteiset kulut) kehittämisestä voivat muodostaa enintään 50 % hankkeen kokonaiskustannuksista
- Tukea voidaan myöntää enintään 50 % hyväksyttävistä 5 000 - 100 000 euron kustannuksista

# Maaseudun yritystuen määrä ja valtiontukiperusta

## ELY-käynnistys- ja kehittämistuet

	Tukitaso	Valtiontukiperusta
Maatalouden ulkopuolisen yritystoiminnan käynnistäminen maatilalla (monialaistaminen)	Vakioitu kertakorvaus 5000/10 000 €	De minimis
Kehittämistuki (ei ensiasteen jalostusyriyksille)	50 %	De minimis
Toteutettavuustutkimus	50 %	De minimis
Toteutettavuustutkimus, ensiasteen jalostusyritys	50 %	Suunnitelma-asetus 145 art.

# Uusiutuvaa energiaa tuottavat yritykset

- Yritys tuottaa ja myy energiaa (lämpöä, sähköä) ja/tai biopolttoaineita (biokaasu, bioetanol, biodiesel)
- Uudet enintään 2 MW:n laitokset
- Toimivien laitosten laajennukset
- **Investointituki**
  - ELY-keskus: 10 000 – 2 miljoonan euron kustannuksiin
  - Laajennukset 20 %, uudet laitokset 30 %, biokaasulaitokset 50 %
  - Elpymisvarojen kansallinen valtuus jaetaan uudella ohjelmakaudella
- **Investoinnin toteutettavuustutkimus**
  - Investoinnin toteuttamisvaihtoehtojen selvittelyyn
  - ELY-keskus: 50 % 3 000 - 50 000 euron kustannuksiin
- **Kehittämistuki yritystoiminnan kehittämiseen**
  - ELY-keskus: 50 % 5 000 - 100 000 euron kustannuksiin



# Maaseudun yritystuen määrä ja valtiontukiperusta

## ELY:n myöntämä investointituki uusiutuvan energian tuotantoon ja jakeluun

	Tukitaso	Valtiontukiperusta
<b>Uusi</b> biokaasulaitos	50 %	Yleinen ryhmäpoikkeusasetus 41 artikla
<b>Uusi</b> uusiutuvan energian (lämpö, sähkö, liikennepolttoaineet) tuotantolaitos	30 %	Yleinen ryhmäpoikkeusasetus 41 artikla
Olemassa olevan laitoksen laajennus/parannus	20 %	Yleinen ryhmäpoikkeusasetus 17 artikla



# Maataloustuotteiden jalostuksen ja kaupan pitämistä harjoittavat yritykset

- Yritys ostaa ns. annex I-listalla lueteltuja maataloustuotteita.
- Yritys myy, tai valmistaa ja myy ns. annex I-listalla olevia tuotteita.
- Yritys sijaitsee tukikelpoiselle maaseudulla.
  - Tuen saajana voi olla myös keskisuuri yritys.
- Lisäksi tukea voidaan myöntää pienille elintarvikeyrityksille (TOL 2008)
  - Toimialat TOL 101, 103-110
- **Investointituki**
  - ELY-keskus: 10 000 – 2 miljoonan euron kustannuksiin
  - tukitaso 15-35 %
- **Investoinnin toteutettavuustutkimus**
  - Investoinnin toteuttamisvaihtoehtojen selvittelyyn.
  - ELY-keskus: 50 % 3 000 - 50 000 euron kustannuksiin
- **Lisäksi avustusta yritystoiminnan kehittämiseen voidaan myöntää rajoitetusti**

# Maaseudun yritystuen määrä ja valtiontukiperusta

**ELY:n myöntämä investointituki maataloustuotteiden jalostukseen ja kaupan pitämiseen**

	Harvaan asuttu maaseutu			Ydinmaaseutu			Muu maaseutualue		
	Mikro-yritys	Pieni yritys	Keskisuuri yritys	Mikro-yritys	Pieni yritys	Keskisuuri yritys	Mikro-yritys	Pieni yritys	Keskisuuri yritys
II tukialue	35 %	30 %	25 %	35 %	30 %	25 %	25 %	20 %	20 %
III tukialue	30 %	30 %	25 %	25 %	25 %	20 %	20 %	20 %	15 %

# Maaseudun yritystuet, työnjako ELY-keskus ja Leader

	Käynnistäminen	Investoinnit	Kehittäminen
<b>ELY-keskus</b> 5 välinettä	<b>Monialaiset maatilat:</b> maa- ja metsätalouden ulkopuolisen yritystoiminnan monipuolistamiseen, 5 000/10 000 €	<b>Aineelliset ja aineettomat:</b> <b>1. Uusiutuva energia sekä biopolttoaineiden tuotanto ja jakelu:</b> 20-50 % <b>2. Maatalous- ja luonnontuotteiden jalostus ja kaupan pitäminen:</b> 15-35 % <b>3. Muiden toimialojen yritysinvestoinnit:</b> 20-35 % Mikro-, pien- ja keski- ja keskisuuret yritykset (2 kohta).  Investoinnin toteutusvaihtoehtojen selvittämiseen tuki 50 % 3 000 - 50 000 euron kustannuksista	<ul style="list-style-type: none"> <li>• Uusille tai toimiville mikro- ja pienyrityksille</li> <li>• Maataloustuotteita jalostaville keskisuurille yrityksille.</li> <li>• Myös monialaisille maataloille</li> <li>• 5 000 -100 000 € kustannukset</li> <li>• tuki 50 %</li> </ul>
<b>Leader</b> 9 välinettä	<b>Yrittäjyyskokeilu:</b> 2 500 € / tuensaaja <b>Omistajanvaihdoksen avulla:</b> 2 500/5 000 € / tuensaaja <b>Osa-aikainen yrittäminen:</b> 5 000 € / tuensaaja yritys <b>Päätoiminen yrittäminen:</b> 7 500 € / tuensaaja yritys <b>Maatalouden kokeilutuki:</b> 2 500/5 000/7 500 euroa	<b>Aineelliset ja aineettomat:</b> 20-35 % vähintään 5 000 euron tukikelpoisista kustannuksista ja enintään 100 000 euron tukikelpoisista kustannuksista. Paikallislähtöisesti toimivat aloittavat, osa-aikaiset, päätoimiset pääsääntöisesti enintään 5 henkilöä työllistävät mikroyritykset ja vastaavankokoiset monialaiset maatilat.	<b>Yritystoiminnan suunnitteluvaihe:</b> 1 000 € / tuensaaja <b>Yritystoiminnan aloittamisvaihe:</b> 2 000 € / tuensaaja <b>Yritystoiminnan kehittämisvaihe:</b> 3 000 € / tuensaaja

# Maaseudun yritystuen hakeminen ja käsittely

- Yritysrahoitusta voi hakea joko ELY-keskuksesta tai paikallisen Leader-ryhmän kautta.
- Tukihakemus vireille ennen toimenpiteen aloittamista
- Hakemus tulee vireille heti lähettämisen yhteydessä.
- Tarvittaessa tehdään täydennyspyyntö.
- Tukea voi hakea jatkuvasti. Tuettavat toimenpiteet valitaan valintajaksoittain
- Hakijan ja hakemuksen tulee täyttää tukikelpoisuusehdot, jotta hanke voi edetä rahoitettavien hankkeiden valintaan.
- Jos tukikelpoisuusehdot eivät täyty, ei pisteytetä ja tehdään hylkäävä päätös
- Tukiehdot täyttävät hakemukset arvioidaan valintaperusteiden perusteella.
- Hanketuen myöntämisen edellytyksenä on että hakijalla on riittävät taloudelliset ja toiminnalliset edellytykset hankkeen toteuttamiseen.
- Haut alkavat kesän 2023 aikana



**Tee hakemus Hyrrä-asiointipalvelun kautta!**

# Tuettavan hankkeen merkittävyyden arviointi

## 1. Mihin tuettava investointitoimenpide ensisijaisesti kohdistuu:

1) perustamiseen; 2) kasvuun vai 3) kehittymiseen.

### 1.1. Hankkeen toteutuksen myötä syntyy uusi yritys

- Keskeistä hankkeen ja julkisen tuen vaikutus liikevaihtoon ja jalostusarvoon

### 1.2. Mikäli hanke perustuu kasvuun, missä määrin hanke vaikuttaa liikevaihdon ja jalostusarvon kasvuun euromääräisesti ja prosentuaalisesti

- Esitä missä määrin liikevaihto ja jalostusarvo kasvaa

- Esitä missä määrin yritys suuntaa kasvua kansainvälistymisvalmiuksien kehittämiseen, liikevaihdon kasvu tulee viennistä

### 1.3. Kehittymisen kohdistuminen - mihin kehittyminen kohdistuu?

-Innovaatiotoimintaan, osaamisenvahvistamiseen tai digitalisaation edistämiseen

- tuottavuuden parantamiseen, esitä laskelmalla missä määrin liikevaihto kasvaa kokonaiskustannuksia nopeammin

- energia ja materiaalitehokkuuden parantamisen osalta tulee esittää vaihtoehtoinen laskelma nykytilaan verrattuna

- ilmastomuutoksen sopeutuminen - Yritys kehittää tai ottaa käyttöön innovatiivisia menetelmiä, teknologioita tai tuotteita, joiden avulla edistetään kilpailukykyisten tuotteiden, palveluiden tai ratkaisuiden kehittämistä ja valmistusta ilmastomuutokseen sopeutumisessa

# Julkisen rahoituksen vaikutus hankkeen toteuttamiseen

## 2. Avustuksen myötä hanke toteutetaan;

### 2.1 Nopeammin,

Kuinka paljon nopeammin on perustellusti odotettavissa, että hanke saatetaan päätökseen julkisen tuen avulla (kk/v)

### 2.2 Korkeatasoisempana,

Miten myönnettävä tuki vaikuttaa investoinnin tekniseen tasoon, perustelee tasoero

### 2.3 Laajempina tai

Missä määrin tuen myötä yrityksen oma panostus hankkeeseen kasvaa?

### 2.4 Ei toteuteta lainkaan ilman avustusta.

Perustelee miksi hanketta ei toteuteta ilman avustusta

Merkittävyydestä ja julkisen rahoituksen vaikuttavuudesta, kohdat 1–2 on vähintään yhden arviointikriteerin täytyttävä kussakin kohdassa. Kasvua kuvaavien numeeristen arvojen osalta verrataan viimeisimmän tilinpäätöksen mukaista tilannetta suhteessa tilannearvioon kaksi vuotta hankkeen päättymisen jälkeen.

# Yritystoiminnan tukemisen yleiset edellytykset

## Tuen tarpeellisuus ja tarkoituksenmukaisuus

Kehittämistukilaki 10 § 1 mom:

Tuen myöntämisen edellytyksenä on, että tuki on kohteena olevan toiminnan kannalta tarpeellinen ja tuen määrä **tarkoituksenmukaisessa suhteessa** suunnitellun toiminnan laajuuteen.

Tätä sovelletaan vakioiduissa kertakorvauksissa.

CAP-suunnitelma, yritysinvestoinnit:

Investoinnin kustannukset ovat kohtuulliset sekä suhteessa tavoiteltuun liikevaihtoon ja yritystoiminnan laajuuteen.

Investointituessa arvioidaan ensisijaisesti investointikustannusten suhdetta tavoitellun liiketoiminnan laajuuteen -> kannattavuuden edellytys.

# Yritystuen myöntämisen rajoitukset:

- Tukea ei voida myöntää, jos:
  - Hakija on ollut piittaamaton aiemman myönnetyn tuen ehtojen noudattamisessa
  - Tuen myöntämisen edellytykset on luotu keinotekoisesti
  - Tuen hakija on olennaisesti laiminlyönyt veroja tai muita lakisääteisiä maksuja
  - Tuen hakijalla on olennaisia maksuhäiriöitä tai velkoja ulosotossa
  - Tuen hakija on vaikeuksissa oleva yritys

Esimerkiksi jos yli kolme vuotta toiminut osakeyhtiö on menettänyt yli puolet merkitystä osakepääomastaan kertyneiden tappioiden vuoksi, se ei ole tukikelpoinen.



# Osa-aikaisen yritystoiminnan tukeminen (Leader)

## 1. Toimintaryhmä voi harkintansa mukaan tukea osa-aikaisen yritystoiminnan käynnistämistä:

- 1) Hakijalla tulee olla Y-tunnus
- 2) Yli 10 000 euron liikevaihtotavoitteesta johtuen yrittäjän tulee olla YEL-vakuutettu, (työtulo vaatimus 8 261,7 euroa), poikkeuksena vanhuuseläkeläiset.
- 3) Osa-aikaisuuden tulee olla 10-35 työtuntia viikossa ja vuositasolla vähintään 480 tuntia.
- 4) Ei ole mahdollista myöntää kokoaikaisesti palkkatyössä olevalle.

### 1.1. Investointituki osa-aikaiseen yritystoimintaan

- Osa-aikaisuuden edellytysten tulee täytyä (työaikavaatimis 480 h/v)
- Toimintaa tulee harjoittaa vakaassa tulonhankkimistarkoituksessa.
- Tukikelpoiset kustannukset voivat olla enintään 100 000 euroa.

# Aiempien tukien huomioon ottaminen

- Tarkastellaan yritykselle viiden viime vuoden aikana myönnettyjä yritystukia
- Mitä aikaisemmilla tuilla on saatu aikaan?
- Onko myönnetty tukea samantapaiseen kehittämiseen tai investointiin?
- Liittyy laillisuuden harkintaan
- On osa riskikartoitusta

# Tukien yhteensovitus

Maaseuturahastosta rahoitettaviin menoihin ei voi osoittaa muuta rahoitusta unionin talousarviosta. ((EU) 2021/2116, 36 art.)

Kumuloituneen tuen kokonaismäärä ei saa ylittää kyseiseen interventiotyyppiin asetuksen (EU) 2021/2115 III osaston mukaisesti sovellettavaa tuen enimmäisintensiteettiä tai enimmäismäärää.

Tukea myönnettäessä otetaan huomioon **vain samaan hankkeeseen/investointiin** kohdistuva muu julkinen tuki.

- toimintaryhmän myöntämä kuntaraha
- Finnveran ko. investointiin kohdistuvaan lainaan tai takaukseen sisältyvä tuki
- muu mahdollinen tuki kunnalta tai muulta julkiselta taholta (avustus, takaukseen sisältyvä tuki, tuettu laina)

Ns. 75-prosentin sääntö on edelleen voimassa ryhmäpoikkeusasetuksen art. 14 mukaisissa aluetuissa = I ja II tukialueella myönnettävät 14 artiklan mukaiset investointituet.

# Kilpailutilanteen huomioiminen

- Tuen myöntämisen ei arvioida aiheuttavan muita kuin vähäisiä kilpailua ja markkinoiden toimintaa vääristäviä vaikutuksia
  - Euroopan talousalueeseen kuuluvassa valtiossa
  - ja jos yritys toimii ainoastaan paikallisesti, toiminta-alueellaan
- Tukea voidaan myöntää paikallisilla markkinoilla toimiville yrityksille, jos yritys tuotteillaan tai palveluillaan korvaa alueen ulkopuolelta hankittavia tuotteita tai palveluita.

# Kilpailutilanteen huomioiminen, paikalliset markkinat

- Asetus 12 § 3 mom, epätarkka lainaus:
- Tukea voidaan myöntää paikallisilla markkinoilla toimiville yrityksille vain....., jos yrityksen voidaan arvioida tuotteillaan tai palveluillaan korvaavan alueen ulkopuolelta hankittavia tuotteita tai palveluita.
- **Miten arvioidaan?**
  - Miten kaukaa kyseinen tuote tai palvelu tavanomaisesti hankitaan?
  - Miten usein palvelua käytetään; päivittäin, pari-kolme kertaa viikossa, viikoittain, harvemmin, kerran vuodessa?
  - Miltä säteeltä löytyy riittävä asiakaskunta/kysyntä? Onko tuon säteen etäisyydellä vastaava palvelu saatavissa?
- Jos palvelu on saatavissa kohtuullisella etäisyydellä, vääristetään kilpailutilannetta tukemalla vastaavaa yritystoimintaa.

# Maaseudun yritystuet 2023-2027

## Tukea ei myönnetä seuraaviin investointeihin:

- 1) eläinten hankintaan,
- 2) maatalouden alkutuotantoon tarkoitetun traktorin tai muun koneen hankintaan,
- 3) liikennealan investointeihin,
- 4) puunkorjuun monitoimikoneen tai kuormaa kantavan metsätraktorin hankintaan,
- 5) korvausinvestointeihin,
- 6) energiakäyttöön tarkoitetun turpeen tuotantoon liittyviin investointeihin,
- 7) toisen yhtiön osakkeiden taikka liiketoiminnan hankintaan. Poikkeus: kiinteistöyhtiön osakkeet toimitilaa varten.
- 8) investointiin, jonka tarkoituksena on ainoastaan toimitilojen tarjoaminen vuokralle,
- 9) kiinteistön tai rakennuksen hankintaan julkisyhteisöltä, ellei hankintaa tehdä markkinaehtoisesti,
- 10) kokonaisteholtaan yli kahden megawatin uusiutuvan energian tuotantolaitokseen,
- 11) aurinko- ja tuulivoimaloihin tai
- 12) koneurakoinnin maansiirtokoneisiin.

# MMM:n vahvistamat yritystukien valintajaksot

Maaseudun yritystukea saa hakea jatkuvasti.

Hakemukset ratkaistaan valintajaksoittain, jotka ovat:

- 1) 16 päivästä lokakuuta 15 päivään tammikuuta;
- 2) 16 päivästä tammikuuta 15 päivään maaliskuuta;
- 3) 16 päivästä maaliskuuta 15 päivään toukokuuta;
- 4) **16 päivästä toukokuuta 15 päivään elokuuta;**
- 5) 16 päivästä elokuuta 15 päivään lokakuuta.

Valintajakson jälkeen hakemuksiin annetaan myönteiset tai kielteiset päätökset siten, että tietyinä ajanjaksona vireille tulleet hakemukset vertaillaan keskenään ja rahoitettavat hakemukset valitaan niistä valintaperusteiden mukaisesti.

Puutteelliset hakemukset hylätään

## Maaseudun yritystukien valintaperusteet (ELY)

<b>1. Toimenpiteen toteutuspaikka</b>	<b>15 %</b>
<b>2. Vaikutus alueellisten tavoitteiden saavuttamiseen</b>	<b>20 %</b>
<b>3. Toimenpiteen toteutettavuus</b>	<b>10 %</b>
<b>4. Toimenpiteen liiketoiminnallisuus</b>	<b>25 %</b>
<b>5. Työllisyysvaikutukset</b>	<b>15 %</b>
<b>6. Toimenpiteen kokonaiskestävyys, vaikutukset kestäväen kehityksen periaatteiden toteutumiseen</b>	<b>15 %</b>

- numeerinen asteikko 1-4, myös puolet pisteet 0,5 – 3,5
- jokaisesta aihealueesta on saatava vähintään 0,5 pistettä → joudutaan hylkäämään yhden valintakriteerin perusteella
- painotetun yhteispistemäärän tukikelpoisuusedellytys vähintään 2,0 pistettä



# Tuen hakeminen

- Maaseudun yritystukia rahoituskaudella 2023-27 voi hakea vain Hyrrä-verkkopalvelusta sähköisesti
- Paperihakemus ei ole mahdollinen
- Vahva sähköinen tunnistaminen käytössä [Suomi.fi](https://Suomi.fi) valtuus
- [Hyrrä asiointipalvelu](#) Tuttu etusivu ohjaa hakijat kirjautumaan
- Hyrrä ohjaa toimivaltaiselle Ely-keskukselle/toimintaryhmälle yrityksen toimipaikan perusteella
- Sijaintina pidetään yrityksen toimipaikkaa  
Toimipaikka on tavallisimmin sama kuin yrityksen kotipaikka (Y-tunnuksella saatava osoite)



**Hyrrä**  
Suomeksi / På svenska

## Tervetuloa Hyrrään

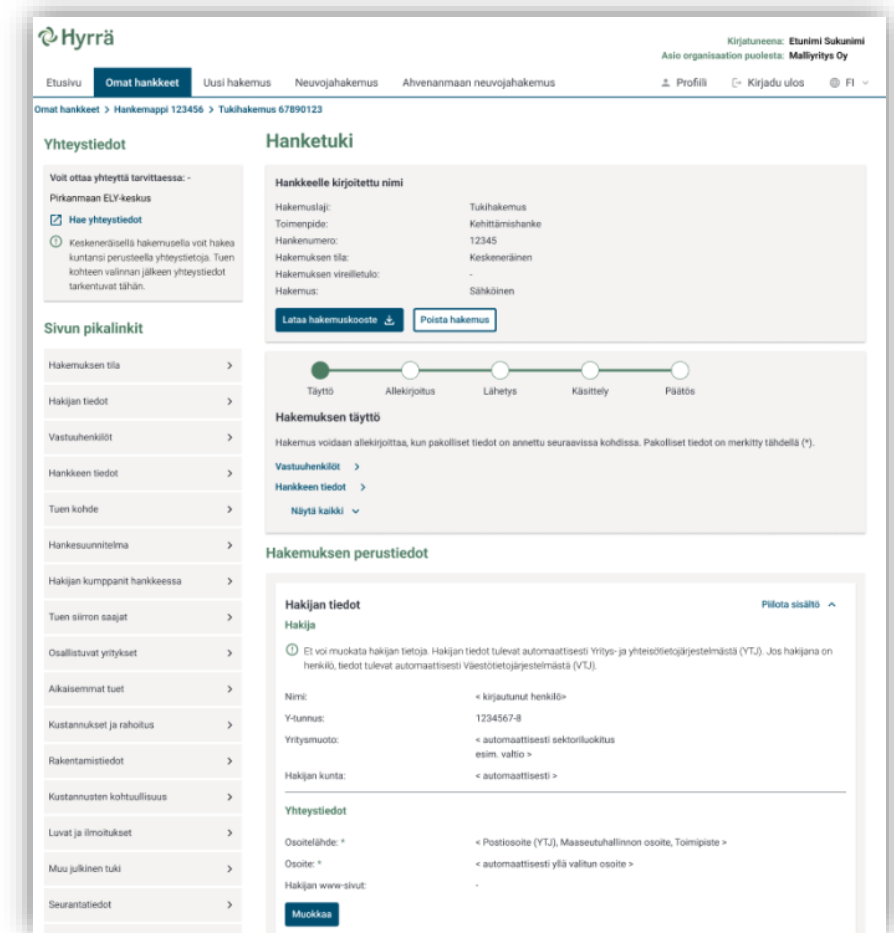
Voit asioida Hyrrässä yrityksen tai organisaation puolesta tai kirjautua sisään yksityishenkilönä. Asioidaksesi yrityksen tai organisaation puolesta, sinulla tulee olla rekisteritietoihin perustuva oikeus tai sinulle on annettu valtuus asioida yrityksen puolesta. Nämä tiedot tarkistetaan Suomi.fi-valtuuspalvelusta. Kirjautuaksesi tarvitset henkilökohtaiset verkkopankkitunnukset, mobiilivarmenteen tai sähköisen henkilökortin.

[Asioi organisaation tai maatilan puolesta](#)

[Asioi ilman Y-tunnusta](#)

# Hyrrä käyttöliittymä uudistuu

- Käyttöliittymässä uusi visuaalinen ilme, välilehdet poistuneet
- Hakemus tulee vireille heti lähettämisen yhteydessä
- Hakemukselle tuodaan tietoa hakijasta muista viranomaisjärjestelmistä hakemuksen täytön tueksi
- Osa hakemuksen tiedoista tuodaan valmiiksi täytettynä
- Hakijalle tämä tarkoittaa vähemmän toimitettavia tietoja
- Uudistetussa Hyrrässä enemmän ohjeita hakemusenttiin, puuttuvia tietoja korostetaan



## Käynnistäminen

([Käynnistystuki, Vna 3 luku](#))

- Asiantuntijapalvelut käynnistämiseen
- Toteutettavuusselvitykset
- Raj. kaluste- ja pienhankinnat, tietojärjestelmät, perustamiskustannukset

## Kehittäminen (& suunnittelu)

([Kehittämistuki, Vna 4 luku](#))

- Asiantuntijapalvelut, selvitykset  
Kehittäminen, tuotekehitys

## Investoinnit

([Investointituki, Vna 5 luku](#))

Omistajanvaihdoksen suunnittelu 2 500/5 000 € (al.raj.)



Tuki uuden yritystoiminnan kokeiluun 2 500 € (4 kk)



Yritystoiminnan käynnistäminen 7 500 €/ (5 000 €)



Maatalouden alkutuotannon kokeilu 2500/5000/7500€



Maatilan yritystoiminnan monipuolist. 10 000 € (ELY )



Yritystoiminnan suunnitteluvaiheen tuki 1 000 €



Yritystoiminnan kehittämistoimenpiteen valmistelun tuki 2 000 €



Vakiintuneen yritystoiminnan kehittäminen 3 000 €



Tuki yritystoiminnan kehittämiseen 50 %, max 50 t €



Päätoimiset ja raj. osa-aik. 5 000-100 000 €:n kust.



ELY-keskus 10 000-1,5/2,0 M €:n kustannuksiin

Toteutettavuustutkimus 50 % max 50 000 €:n kust.



# Lisätietoja maaseudun yritysrahoituksesta

**MMM:n ja Ruokaviraston verkkosivuilta ja osoitteista:**

<https://mmm.fi/cap27>

<https://www.maaseutu.fi/>

<https://www.ruokavirasto.fi/tuet/maaseudun-yrittajyys/maaseudun-yritystuet/>

**Hämeen ELY-keskus:**

Kari Palvaila, 0295 025 082,

Olli Löyttyniemi, 0295 025 074

<https://www.ely-keskus.fi/maaseudun-kehittaminen>

**Leader-ryhmät:**

- [Linnaseutu ry](#), toiminnanjohtaja Jussi Pakari, 041 468 8300, [toimisto@linnaseutu.fi](mailto:toimisto@linnaseutu.fi)
- [LounaPlussa ry](#), toiminnanjohtaja Tuula Kallioinen, 050 5834715, [tuula.kallioinen@lounaplussa.fi](mailto:tuula.kallioinen@lounaplussa.fi)
- [EMO ry](#), toiminnanjohtaja Esko Pietari, 050 573 2972, [emo@emory.fi](mailto:emo@emory.fi)
- [Päijänne Leader Ry](#), johtava asiantuntija Jukka-Pekka Jauhiainen puh. 0400 876 442
- [Leader toimintaryhmä Pohjois-Kymen Kasvu](#) [toimisto@pohjois-kymenkasvu.fi](mailto:toimisto@pohjois-kymenkasvu.fi), toiminnanjohtaja Evita Reitti puh. 040 586 1134

# Maaseudun yritysrahoituksen käynnistyminen

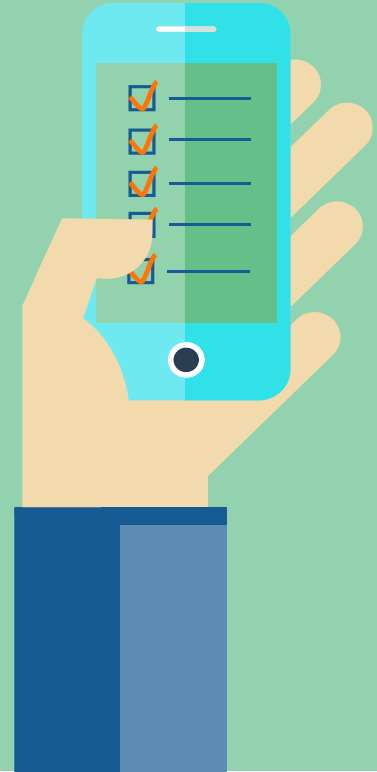
- [Suomen CAP-suunnitelma 2023-2027](#)
- [Hyvää elämää Hämeen maaseudulla -maaseudun kehittämissuunnitelma 2023-2027](#)
- [Laki maaseudun kehittämisen tukemisesta rahoituskaudella 2023-2027](#)
- [Valtioneuvoston asetus maaseudun yritystuesta rahoituskaudella 2023-2027](#)
- [Seurantakomitean hyväksymät maaseudun yritystukien valintaperusteet](#)
- [Maatalouden ja maaseudun kokonaisrahoitus vuosina 2023–2027](#)

# Hanke- ja yritystukien haku käynnistyy kesällä (17.5.2023)

- Suurin osa yritys- ja hanketukien hauista käynnistyy tämänhetkisen arvion mukaan kesäkuun 2023 loppupuolella. Ruokavirasto tiedottaa, kun hakujen alkamisen ajankohdat tarkentuvat.
- Yritystuista hakuun tulevat yritysten **investointituet** ja **ELY-keskuksista haettavat yritysten kehittämistuet**.
- Ensimmäisessä vaiheessa voi valita ainoastaan tosiasiallisiin kustannuksiin perustuvan mallin ja hanketuissa lisäksi myös osittain laskennallisiin kustannuksiin perustuvan mallin (flat rate). Syksystä 2023 lähtien yritys- ja hanketukien maksuvaihtoehdot täydentyvät tuotosperusteisella (kertakorvaus) tuen maksutavalla.
- Tukien päätöksenteko ja maksaminen alkavat vaiheittain syksyn 2023 aikana.

# Kiitos mielenkiinnosta

Hämeen ELY-keskus  
Kari Palvaila, 0295 025 082  
kari.palvaila(at)ely-keskus.fi





# maaseutu.fi



Euroopan unionin  
rahoittama



Euroopan unionin  
osarahoittama

