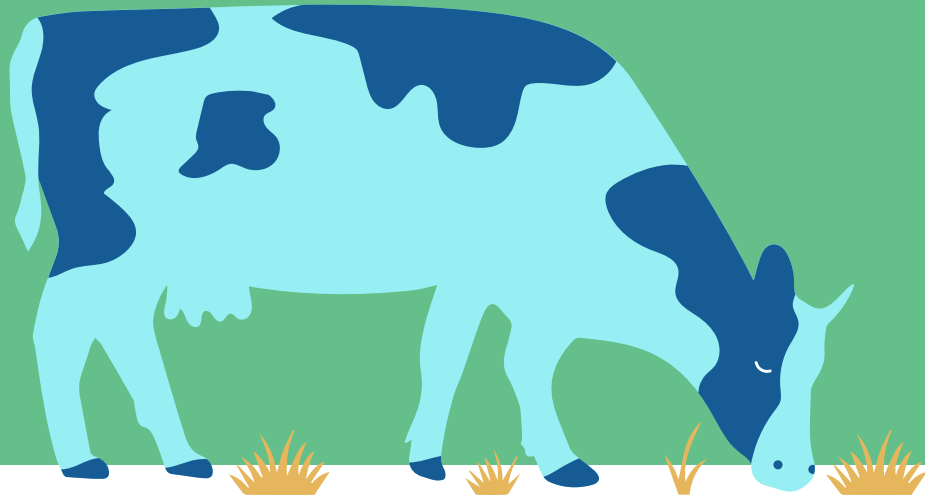




EIP-hankkeet 2023-2027

Muista ainakin tämä

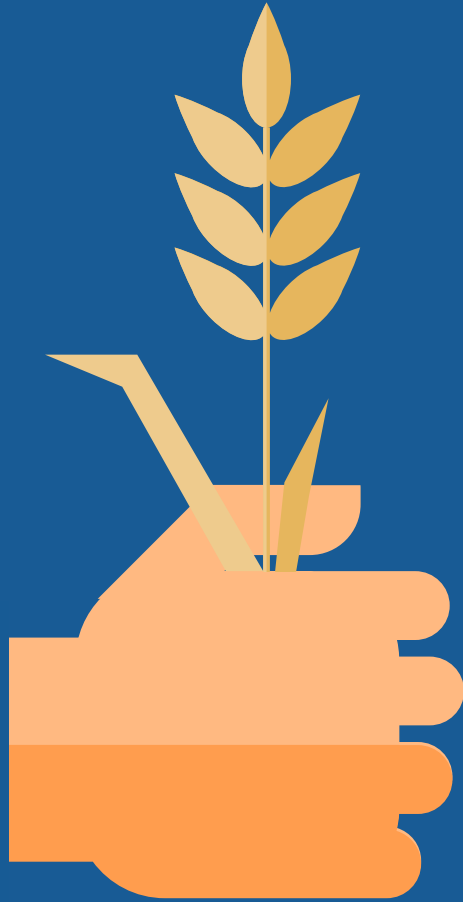


Kaisa Tolonen
Hämeen ELY-keskus

21.11.2023

Kaisa.tolonen@ely-keskus.fi

p. 0292 025 022

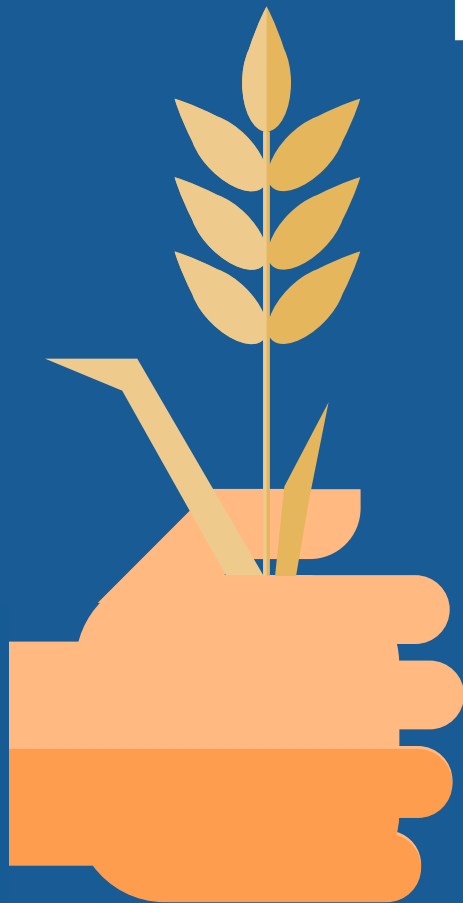


Hakuaikataulu 2023

Hämeen ELY-keskus tekee erillisen päätöksen valtakunnallisten EIP-hankkeiden hakuajasta

- **Hakuaika 1.11- 31.1.2024**
- Rahoituspäätökset tehdään vuoden 2024 alkupuolella.
- Avoin haku, ei teemaa

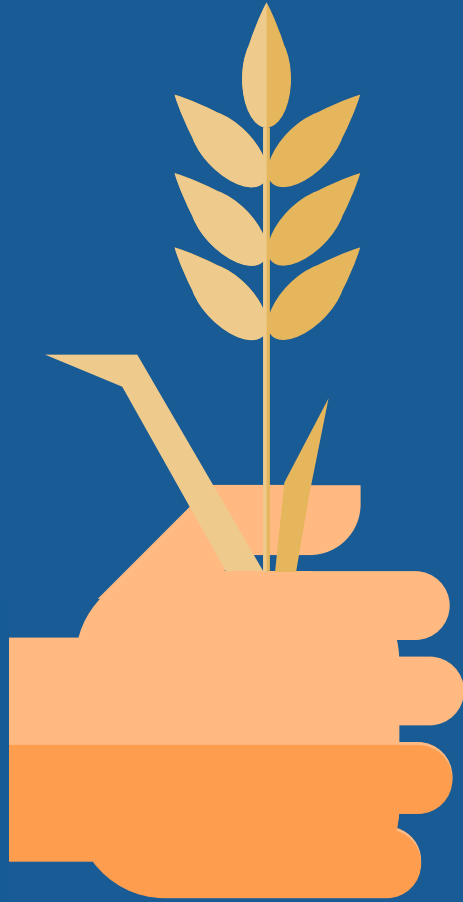
EIP-hankkeiden päätöksenteko



Valintaryhmä arvioi ja pisteyttää - Valintaryhmä hyväksyy rahoitukseen - Hämeen ELY tekee päätökset valintaryhmän esityksen perusteella.

VALINTARYHMÄSSÄ OVAT MUKANA

- Maa- ja metsätalousministeriö
- Ruokavirasto
- Maaseutuverkosto
- Business Finland
- ELY-keskukset



Rahoitus

Vuosille 2023-2027 on varattu rahoitusta yhteensä **20 miljoonaa euroa**, josta

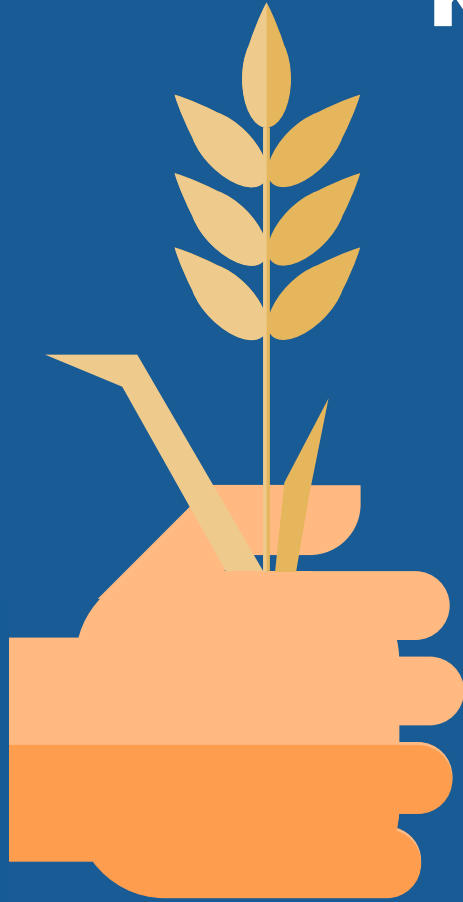
5 MEUR valtakunnallisiin EIP-hankkeisiin.

15 miljoonaa euroa alueellisiin EIP-hankkeisiin.

Koko CAP-suunnitelman tavoitteena on rahoittaa yhteensä **100 EIP-hanketta** vuoden 2027 loppuun mennessä.

Lisäksi tavoitteena on rahoittaa yhteensä **80 valmistelurahahanketta**.

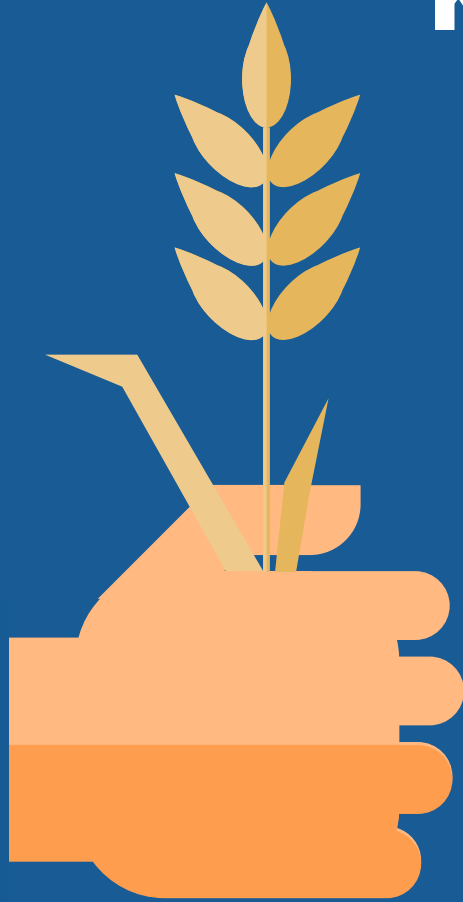
Kenelle ja paljonko?



- Tuensaajana voi toimia yksityis- tai julkisoikeudellinen **yhteisö**
- Tukea myönnetään maa- ja metsätaloutta sekä niiden arvoketjuja kehittävien maaseudun **innovaatioryhmien** suunnitelmien toteutukseen
- Tukea ei myönnetä yhteistyöhön, jossa on mukana pelkästään tutkimuslaitoksia
- Tuensaajalla tulee olla riittävät taloudelliset ja toiminnalliset edellytykset hankkeen toteuttamiseksi
- Tukea voi saada korkeintaan 100 % hankkeen hyväksyttävistä kustannuksista
- Tukea voi saada korkeintaan 500 000 euroa
- Tuki maksetaan jälkikäteen

<https://www.ruokavirasto.fi/tuet/maaseudun-palvelut-ja-elinkeinojen-kehittaminen/kehittaminen-ja-yhteistyö/maatalouden-yhteistyohankkeet/eurooppalaisen-innovaatiokumppanuuden-hankkeet/>

Kustannusmalli / Flat rate



- Tosiasialliset kustannukset (kokonaan todellisten hyväksyttävien kustannusten perusteella myönnettävä tuki) /
- Osa hankkeen kustannuksista hyväksytään laskennallisina (flat rate – mallit):
 - Flat rate 19 % Laskennallisina kustannuksina voidaan hyväksyä 19 prosenttia hankkeen hyväksyttävistä **henkilöstökulujen ja ostopalvelujen** yhteenlasketuista kustannuksista. Laskennallisiin kustannuksiin sisältyvät hankehenkilöstön matkakustannukset, toimitilakustannukset, kone- ja laitekulut, ohjelmistokulut, toimistokulut, koulutuskulut ja työterveyskulut sekä hankkeen tarjoilukustannukset ja vastuuvakuutukset. /
 - Flat rate 40 % Laskennallisina kustannuksina voidaan hyväksyä 40 prosenttia hyväksyttävistä **henkilöstökuluista**. Laskennallisiin kustannuksiin sisältyvät kaikki muut hankkeen kustannukset kuin henkilöstökustannukset.
- Maksutapa: kustannusperusteinen

<https://www.ruokavirasto.fi/tuet/maaseudun-palvelut-ja-elinkeinojen-kehittaminen/ohjeita-hankkeen-toteuttajalle/kustannusmallit-ja-tuen-maksutavat/>



Valmistelurahamahdollisuus!

- kertakorvaus 5000 €
- Suunnitelma varsinaisen EIP-hankkeen hakemiseksi
- tuloksena joko aiesopimus, idean muotoilu, kumppaneiden hakeminen, konkretisointia, tavoitteiden asettamista, viestintää ja verkostoitumista
- tai selvitys miksi se ei onnistunut



Muistilaatikko: EIP-hankkeeseen seuraavat asiat:

- 1. Innovaatio**
- 2. Alkutuotanto**
- 3. EIP-ryhmä**
- 4. Julkisuus**
- 5. Valtakunnallinen vai alueellinen?**



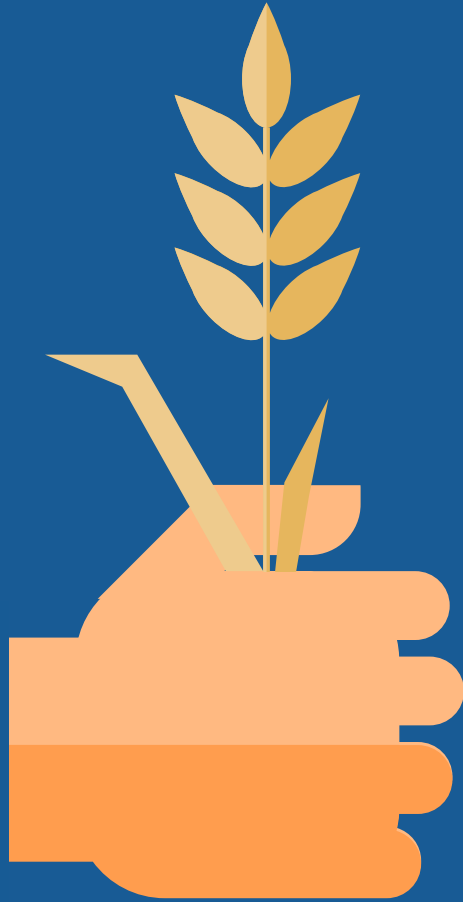
INNOVAATIO

maaseudun elinkeinotoimintaa koskeva merkittävä uudistus

- Kirkasta hankkeesi tavoite – miten ratkaistava ongelma on tunnistettu, mistä innovaatio on syntynyt
- Pelkkä tiedon tuottaminen ei ole riittävä hankeperusta
- mitä on jo olemassa, mitä on aiemmin kehitetty liittyen asiaan
- Jotain uutta ja uudistavaa
- Käyttöön otetaan Suomessa ensi kertaa

Millaista uutta liiketoimintaa syntyy?

Miten innovaatio on monistettavissa?



ALKUTUOTANTO

Tavoitteena EIP-hankkeissa on

- ratkaista alkutuotannossa havaittu ongelma tai tuodaan sinne uusi innovaatio
- Alkutuotannon kannattavuuden ja kestävyyden lisääminen

Miten alkutuottaja hyötyy hankkeesta, sen tuloksista ja tekemisestä?

Miten toimiala kehittyy hankkeen kautta?



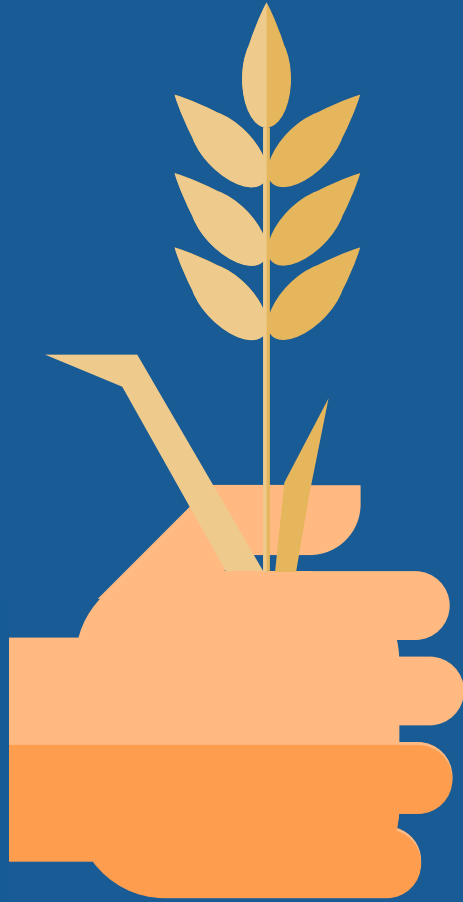
YHDESSÄ - EIP-RYHMÄ

EIP-hanke suunnitellaan ja toteutetaan ryhmänä, jossa ovat mukana vähintään yksi taho sekä 1. että 2. -kohdista:

1. maatalouden, metsätalouselämyalan, maataloustuotteiden jalostuksen tai ja näihin liittyvät biotalouselämyalan yritykset
2. ratkaistavan ongelman/ innovaation kannalta oleelliset asiantuntijat (organisaatiot), esim. tutkijat, neuvojat, yhdistykset.

KV –yhteistyömahdollisuus!

Kumppanuuden kuvaus HYRRÄssä



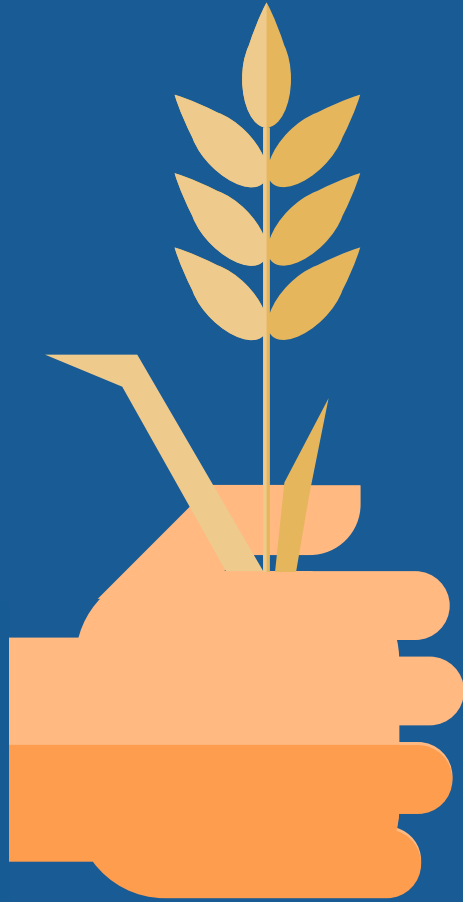
TUENSIIRTO

- Tarkoituksenmukaista
- **Tuensiirtosopimukset oltava**, mistä sovitaan, mitä maksaa
- Pääosa tuesta hakijan käyttöön

KUMPPANUUS

Yhteistyökumppani EIP-ryhmässä, ei välttämättä tuensiirtokumppani

Yhteistyösopimus EIP-ryhmän jäsenten kanssa
Hakuvaiheessa aiesopimus!



JULKISUUS JA VIESTINTÄ

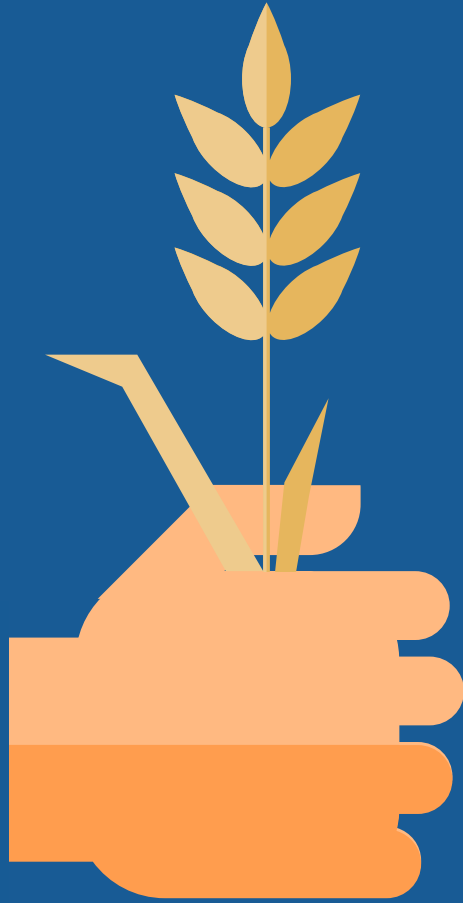
EIP-hankkeen toiminta ja tulokset ovat julkisia.

Kaikki hankkeessa toteutetut toimenpiteet ja tulokset ovat julkisia

Tulokset julkaistaan Suomessa ja Euroopassa

VIESTINTÄ ALUSTA ALKAEN VALTAKUNNALLISESTI – NETTISIVUT!

VIESTINTÄ ON OSA EIP-HANKETTA



EIP-valintakriteerit

Maaseudun innovaatioryhmien valintaryhmä arvioi seuraavien **valintakriteereiden** perusteella, missä määrin EIP-hakemus täyttää seuraavat (sulkeissa kunkin kriteerin painokerroin):

1.

Missä määrin hanke edistää CAP-suunnitelman ja/ tai alueellisen maaseudun kehittämissuunnitelman tavoitteiden toteutumista ja kestäväää kehitystä? (20 %)

4 pistettä: Hanke edistää merkittävästi suunnitelman tavoitteidentoteutumista ja kestäväää kehitystä.

3 pistettä: Hanke edistää hyvin suunnitelman tavoitteiden toteutumista ja kestäväää kehitystä.

2 pistettä: Hanke edistää kohtalaisesti suunnitelman tavoitteiden toteutumista ja kestäväää kehitystä.

1 piste: Hanke edistää vähän suunnitelman tavoitteiden toteutumista ja kestäväää kehitystä.

0 pistettä: Hanke täyttää tukikelpoisuuskaiteerit, mutta ei edistä riittävästi suunnitelman toteutumista tai kestäväää kehitystä.

2.

Missä määrin EIP-ryhmän koostumus osoittaa hankkeen sitoutuneisuutta? (20 %)

4 pistettä: Kaikkien EIP-ryhmän jäsenten sitoutuneisuus hankkeen tavoitteisiin ja tuloksiin on erittäin suuri. EIP-ryhmän koostumus on hankkeen tavoitteiden saavuttamisen kannalta erinomainen.

3 pistettä: EIP-ryhmän jäsenten sitoutuneisuus hankkeen tavoitteisiin ja tuloksiin on hyvä. EIP-ryhmän koostumus on hankkeen tavoitteiden saavuttamisen kannalta tasapainoinen.

2 pistettä: EIP-ryhmän jäsenten sitoutuneisuus hankkeen tavoitteisiin ja tuloksiin on kohtalainen. EIP-ryhmän kokoonpanosta puuttuu jokin tavoitteiden saavuttamisen kannalta oleellinen osapuoli.

1 piste: EIP-ryhmän jäsenten sitoutuneisuus hankkeen tavoitteisiin ja tuloksiin on heikko. EIP-ryhmän kokoonpanosta puuttuu yksi tai useampi oleellinen osapuoli. Alkutuotantoyritykset eivät ole aktiivinen osapuoli hankkeessa.

0 pistettä: Hankkeessa ei ole EIP-ryhmää. Yhteistyökumppaneina ei ole alkutuotantoyrityksiä

3.

Kuinka todennäköistä on, että hanke tuottaa innovaation tai uuden menetelmän tai toimintamallin, jolla on laajaa käytännön tarvetta alkutuotannolle? (30 %)

4 pistettä: Erittäin todennäköistä: Hankkeessa on mukana uuden innovaation toteutumisen kannalta erinomaista asiantuntemusta. Idea on alkutuotannosta lähtöisin. Toteutuessaan innovaatiolla on erittäin laaja hyödynnettävyysspotentiaali.

3 pistettä: Hyvin todennäköistä: Hankkeessa on mukana uuden innovaation toteutumisen kannalta hyvääasian tuntemusta. Idea on alkutuotannosta lähtöisin. Toteutuessaan innovaatiolla on laaja hyödynnettävyysspotentiaali.

2 pistettä: Melko todennäköistä: Hankkeessa on mukana uuden innovaation toteutumisen kannalta melko hyvää asiantuntemusta, mutta joltain osin asiantuntemusta olisi hyvä täydentää. Alkutuotantoyritykset ovat aktiivisesti mukana hankkeessa. Toteutuessaan innovaatiolla on hyödynnettävyysspotentiaalia.

1 piste: Todennäköisyys on vähäinen: On mahdollista, että hanke tuottaa uuden innovaation, mutta todennäköisyys on alhainen. Hankkeessa ei ole mukana kaikkia innovaation kehittämisessä oleellisia osapuolia. Innovaatiolla ei ole laajaa hyödynnettävyysspotentiaalia.

0 pistettä: Hankkeessa ei ole elementtejä, jotka tuottaisivat jotain uutta

4.

Millainen on hankesuunnitelman laatu ja toteutettavuus? (15 %)

4 pistettä: Hankkeen tavoitteet, menetelmät, kohderyhmä ja sen tarpeet on erinomaisesti selvitetty ja analysoitu ja suunnitellut toimet ovat johdonmukaisia. Hanke hyödyntää tehokkaasti asianmukaisinta ja uusinta tietoa ja menetelmiä. Hankkeen toteutettavuus on erinomainen. Hankkeessa on erittäin tarkoituksenmukaiset sopimusperusteiset yhteistyökumppanit ja erinomainen kyky toteuttaa hankkeen tavoitteet.

3 pistettä: Hankkeen tavoitteet, menetelmät, kohderyhmä ja sen tarpeet on hyvin selvitetty ja analysoitu ja suunnitellut toimet ovat johdonmukaisia. Hanke hyödyntää asianmukaisinta ja uusinta tietoa ja menetelmiä. Hankkeen toteutettavuus on hyvä. Hankkeessa on hyvät sopimusperusteiset yhteistyökumppanit ja kyky toteuttaa hankkeen tavoitteet hyvin.

2 pistettä: Hankkeen tavoitteet, menetelmät, kohderyhmä ja sen tarpeet on selvitetty ja analysoitu ja suunnitellut toimet ovat kohtalaisen johdonmukaisia. Hanke hyödyntää tavanomaista tietoa ja menetelmiä. Hanke on toteutettavissa. Hankkeessa on sopimusperusteiset yhteistyökumppanit ja kyky toteuttaa hankkeen tavoitteet.

1 pistettä: Hankkeen tavoitteet, menetelmät, kohderyhmä ja sen tarpeet on heikosti selvitetty ja analysoitu ja suunnitellut toimet ovat heikosti johdonmukaisia. Hanke ei hyödynnä uusinta tietoa ja menetelmiä. Hanke on joiltain osin toteutettavissa. Hankkeessa on yhteistyökumppanit ja kyky toteuttaa hankkeen tavoitteet.

0 pistettä: Hankkeen tavoitteet, menetelmät, kohderyhmä ja sen tarpeet eivät ole selvillä, eivätkä suunnitellut toimet ole johdonmukaisia. Hanke ei ole toteutettavissa tai arviointia ei voida tehdä puuttuvan tiedon vuoksi. Hankkeessa ei ole aitoja yhteistyökumppaneita

5.

Millainen on hankkeen kustannustehokkuus suhteessa hankkeessa tavoiteltaviin tuloksiin? (15 %)

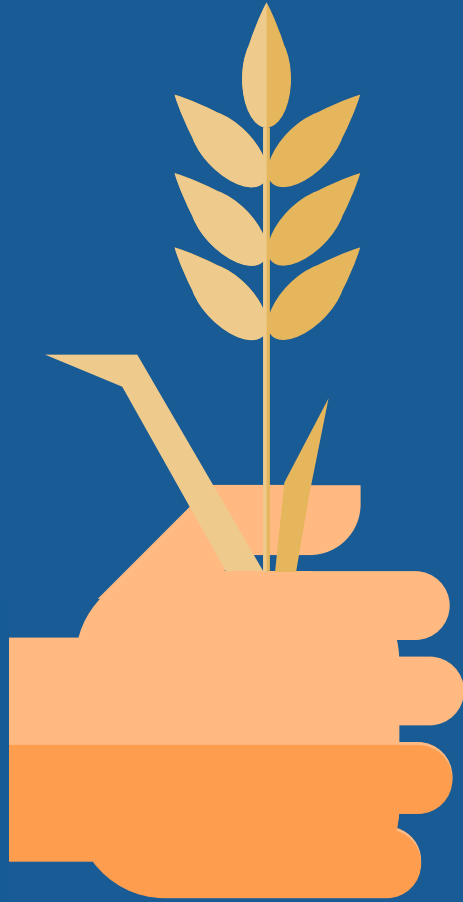
4 pistettä: Hankkeen kustannustehokkuus on erinomainen: hankkeen tavoitteiden saavuttaminen suunnitelluilla toimenpiteillä on erittäin kustannustehokasta.

3 pistettä: Hankkeen kustannustehokkuus on hyvä: hankkeen tavoitteiden saavuttaminen suunnitelluilla toimenpiteillä on kustannustehokasta.

2 pistettä: Hankesuunnitelman kustannustehokkuus on kohtalainen: hankkeen tavoitteiden saavuttaminen suunnitelluilla toimenpiteillä on kohtalaisen kustannustehokasta.

1 piste: Kustannustehokkuus on heikko: hankkeen tavoitteiden saavuttaminen suunnitelluilla toimenpiteillä on realistista, mutta toteutustavan tulee olla merkittävästi kustannustehokkaampi ja kustannusarviota on päivitettävä.

0 pistettä: Hankesuunnitelma ei ole kustannustehokas: hankkeen tavoitteiden saavuttaminen suunnitelluilla toimenpiteillä ei ole kustannustehokasta tai arviointia ei voida tehdä puuttuvan tiedon vuoksi.

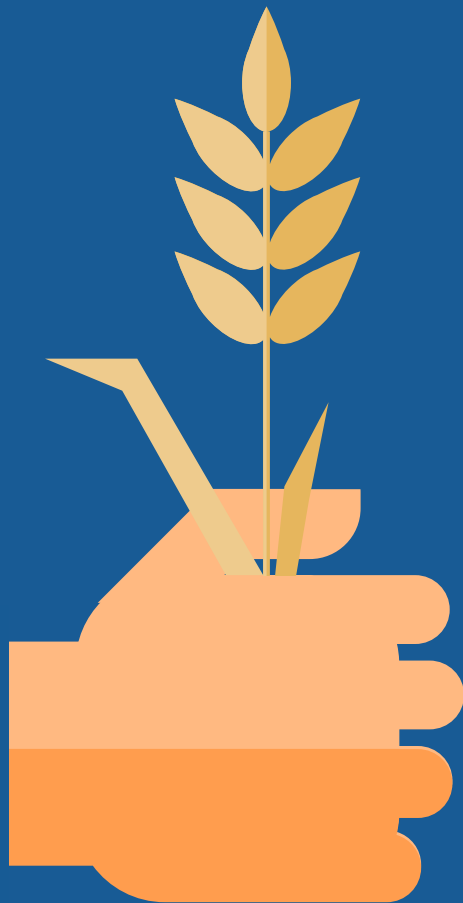


VALTAKUNNALLINEN VAI ALUEELLINEN

EIP-hanketta voi hakea alueellisena, alueiden välisenä tai valtakunnallisena.

- Valtakunnallisessa EIP-hankkeessa toimijoita vähintään 3 ELY-keskuksen alueelta
- Alueellisessa EIP-hankkeessa on toimijoita yhden ELY-keskuksen alueelta.
- Alueiden välisessä hankkeessa on toimijoita vähintään kahden ELY-keskuksen alueelta.

Seurantatiedot

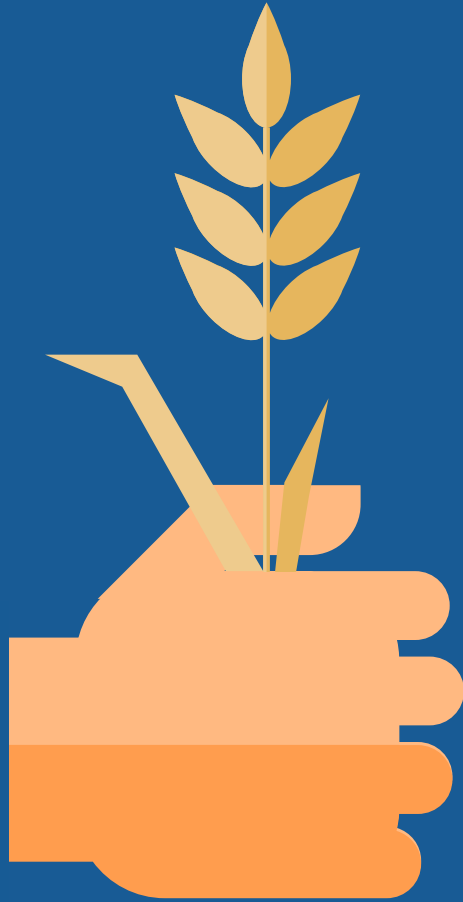


HYRRÄ

- Hankkeen aikana työllistyvien määrä hankkeen rahoituksella
- Hankkeen vaikutuksesta syntyneet uudet yritykset
- KV- hankkeet – koordinoiko hakija kansainvälistä EIP-hanketta?
- Jos mukana valtionvirasto tai laitos – HYRRÄssä tulee näkyviin ”kuinka paljon hlö työvuosia laitoksesta tehdään ao. hankkeeseen” – vuosittaiset toteumat.



Verkostoidu!



Esimerkkejä, aiemmat hankkeet

Maaseudun kehittämissohjelmasta 2014-2022 rahoitettiin yhteensä 32 valtakunnallista EIP-hanketta, rahoitusta noin 9 miljoonaa euroa.

Keskimääräinen rahoitus noin 280 000 euroa

Lisätietoa jo rahoitetuista hankkeista maaseutuverkoston Internet-sivuilla:

<https://arkisto.maaseutu.fi/maaseutuverkosto/vaikutukset/innovaatiot/innovaatioryhmien-esittelyt>



Kiitos!

Lisää tietoa:

- Ruokavirasto.fi
- Maaseutuverkosto.fi
- Maaseutu.fi
- Alueelliset ELY-keskukset (alueelliset ja alueiden väliset hankkeet)
- Hämeen ELY-keskus (valtakunnalliset ja Hämeen alueelliset hankkeet)