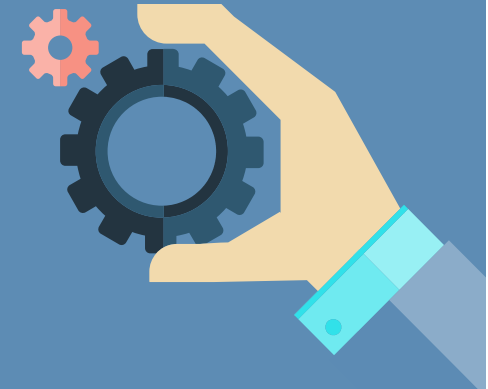


Mutkatonta maksatusta

Investointihankkeen maksuhakemukset



Yleistä

Maksuhakemukset tehdään sähköisesti Hyrrässä

- viimeisen tiedon mukaan Hyrrän maksatusosiot valmistuvat kevään aikana
- suositus maksukauden pituudeksi on 6 kuukautta
- loppumaksu tulee hakea 4 kuukauden kuluessa hankkeen päättymisestä

Tuki maksetaan toteutuneiden hyväksyttävien kustannusten perusteella

Hyväksyttävät kustannukset

Kattava luettelo investointien hyväksyttävistä kustannuksista löytyy Valtioneuvoston asetuksesta VNA 617/2023 § 20

<https://www.finlex.fi/fi/laki/alkup/2023/20230617#Pidm46651394254832>

Tukea voidaan myöntää investoinnin toteuttamiseksi tarpeellisiin ja kohtuullisiin kustannuksiin, joita ovat esimerkiksi:

- koneiden ja laitteiden hankinta
- rakentamiseen liittyvät kustannukset
- viranomaisluvut ja muut vastaavat kulut
- vakuutusmaksut, jotka kohdistuvat hankkeen toteutusaikaan

Käytetyn koneen tai laitteen hankinta

Tukea voidaan myöntää myös käytettynä ostettaviin koneisiin ja laitteisiin silloin kun:

- ei ole tarkoituksenmukaista hankkia uutta
- kone tai laite on edullisempi kuin uusi
- se soveltuu teknisiltä ominaisuuksiltaan suunniteltuun käyttöön tai se voidaan muuttaa aiottuun käyttötarkoitukseen sopivaksi
- käyttöikä on jäljellä vähintään viisi vuotta
- hankinta parantaa kokonaistaloudellisuutta hinta, käyttöikä ja käyttökustannukset huomioon ottaen

Käytetyn koneen, kaluston, laitteen tai välineen hankkiminen hyväksytään tukipäätöksellä. Tuenhakijan on esitettävä tukihakemuksessa perustelut edellä mainittujen edellytysten täyttymiselle.

Maksuhakemuksen liitteet

Ote maksukauden pääkirjasta, josta ilmenee

- hankittu tavara tai palvelu
- tavaran toimittaja/palvelun tuottaja

Kilpailutusasiakirjat

- selvitys tavanomaisesta hintatasosta, riittävä määrä tarjouksia tai muu selvitys, jonka perusteella kustannuksen kohtuullisuus voidaan arvioida vähintään 3000 euron arvoisesta hankinnasta, mikäli kustannusten kohtuullisuutta ei ole voitu arvioida tukipäätöstä tehtäessä
- Jos osa hankkeesta toteutetaan julkisena hankintana, maksuhakemukseen liitetään kilpailutusasiakirjat sekä selvitys laissa (1397/2016) edellytetyn menettelyn noudattamisesta

Mikäli investoinnin hankintamenoön sisältyy palkkamenoja

- tuntikirjanpito, josta ilmenee tehdyn työn ajankohta, määrä ja sisältö sekä työntekijän kokonaistyöajan käyttö
- ote kirjanpidosta, josta ilmenee palkkojen ja palkan sivukulujen meno- ja velkakirjaukset sekä aktivointi investoinnin hankintamenoön

Tarvittaessa voidaan pyytää muita asiakirjoja

Maksuhakemuksen liitteet jatkuu

Tehtyjen toimenpiteiden todentamiseksi tulee maksuhakemukselle liittää

- selvitys hankkeen toteuttamisesta suhteessa tukipäätöksellä hyväksytyyn hankesuunnitelmaan
- tukipäätössä yksilöidyt, hankkeen suunnitelman mukaisen toteuttamisen todentamiseksi edellytetyt asiakirjat
- loppumaksuhakemukseen tukipäätöksen ohjeiden mukaan laadittu loppuraportti
- rakentamista koskevaan viimeiseen maksuhakemukseen liitetään rakennuslupa- tai toimenpidelupapäätöksessä edellytetty loppukatselmuspöytäkirja

Rahoitus

Maksukauden rahoitusta haetaan maksuun tukipäätöksen mukaisesti.

Maksuhakemuksella annetaan selvitys:

- hankkeeseen saadusta tukipäätöksen mukaisesta muusta julkisesta rahoituksesta
- hankkeeseen saadusta tukipäätöksestä poikkeavasta muusta julkisesta rahoituksesta
- hankkeeseen saadusta ulkopuolisesta yksityisestä rahoituksesta

Yksityinen rahoitus voi olla rahaa tai vastikkeetonta työtä tai molempia

- maksuhakemukselle liitettään talkootyölomakkeet, joista käy ilmi tehdyn työn ajankohta, määrä ja sisältö sekä työtä tehneen henkilön nimi

Selvityksenä voidaan käyttää otetta pääkirjasta, jossa on riittävät selitteet.

Mistä neuvoja tarvittaessa?

Hankkeen aloituspalaverissa käymme läpi huomioon otettavat asiat hankekohtaisesti.

Älä jää yksin ongelmia pohtimaan vaan soita tai lähetä sähköpostia.

Hanketukien maksatusten käsittelijät:

Päivi Hyyryläinen

p. 0295 029 052

paivi.m.hyyrylainen@ely-keskus.fi

Anne Timberg

p. 0295 029 246

anne.timberg@ely-keskus.fi