

Viljelijätukikoulutus 2024



Tässä koulutuksessa käydään läpi Ehdollisuus ja Ympäristökorvaus lyhyesti.

Tarkemmat teemakohtaiset etäkoulutukset ovat huhtikuussa 2024.

<https://maaseutu.fi/alueet/pohjois-karjala/>

Tämä materiaali perustuu Ruokaviraston maaliskuussa järjestämään viljelijätukihaun koulutukseen

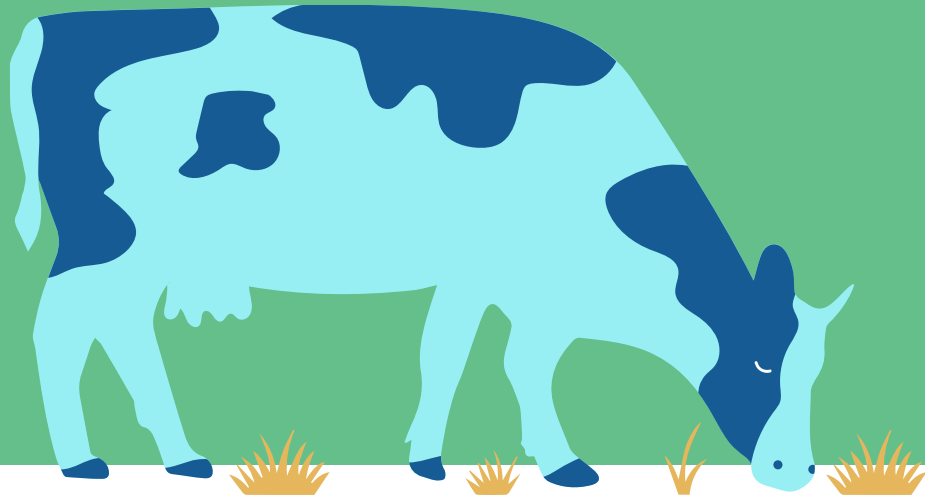
- **Muutokset ovat mahdollisia**
- **Tarkista ehdot vielä tukihaun yhteydessä**

Ehdollisuus

Viljelijätukikoulutus 2024

Arto Ruuska, Pohjois-Karjalan ELY-keskus

19.3.2024



Elinkeino-, liikenne- ja
ympäristökeskus



Euroopan unionin
osarahoittama



Ehdollisuus, muutoksia

Esityksen sisältö

- Ehdollisuuden muutokset vuodelle 2024
- Ehdollisuus, kertausta viljelykierrosta
- Ehdollisuus, satelliittiseurannalla seurattavat ehdot

Ehdollisuuden muutokset vuodelle 2024, 1/3

Vna 1277/2023:

- Määritelmiä täsmennetty:
 - Viherkesanto: *viherkesannolla* tarkoitetaan aloja, joilla on heinäkasveja tai muita nurmirehukasveja yli 50 prosenttia lohkon kasvustosta => vaatimus tiukentunut entisestä
 - Välikasvi: 11) *välikasvilla* tarkoitetaan samana vuonna kylvettävää toissijaista kasvia, joka on eri kasvi kuin satokasvi ja joka muodostaa kasvuston.
 - Välikasvin voi kylvää samaan aikaan pääkasvin kanssa?
- Suojakaistan perustamisvaatimuksia on tarkennettu:
 - Suojakaista on perustettava kylvämällä monivuotisia nurmikasveja. Suojakaistan voi perustaa kylvämällä suojaviljaan.

Ehdollisuuden muutokset vuodelle 2024, 2/3

- Talviaikainen vähimmäismaanpeite, lisätty hyväksytyjä kasveja vuodelle 2024:
 - Monivuotiset energia- ja puutarhakasvit, joiden riviväleissä on kasvusto
 - Talven yli säilyvät kylvetyt kasvustot
 - Kaalikasvien, salaattien ja salaattisikurien, kurkkukasvien, hernekasvien, sokerimaissin, sokerijuurikkaan, juuresten, piparjuuren ja maa-artisokan korjaamattomat kasvustot
=> (Peruna ei ole juures).
- Uusi Luonnonsuojelulaki 9/2023 voimassa
 - Ehtojen sisällöt eivät muutu aikaisemmasta.
 - Asetusnumerointien muutoksia maisemapiirteiden sekä lintujen ja luonnon suojelun vaatimuksiin.

Ehdollisuuden muutokset vuodelle 2024, 3/3

- Viljelykiertovaatimus koskee vuodesta 2024 alkaen kaikkia tiloja.
- Yksivuotinen viljelykierto **ei koske puhdaskauran** sopimustuotannossa olevaa alaa. Puhdaskauralla tarkoitetaan gluteenitonta kauraa, jota tuotetaan keliakiaa sairastaville ihmisille.
- Puhdaskauran sopimusviljelystä **on oltava tuotantosopimus** jalostavan teollisuuden kanssa.
- Sopimus on palautettava peltotukien hakemuksen yhteydessä maaseutuelinkeinoviranomaiselle. Jos et palauta tuotantosopimusta, kasvi tulkitaan kauraksi ja viljelykiertoa sovelletaan.
- Monivuotinen viljelykierto koskee myös puhdaskauraa viljeleviä tiloja.

Vipussa on mahdollisuus lisätä liitteenä puhdaskauran viljelysopimus

Maatalousmaan uudelleenkäyttöönotto

Puhdaskauran viljelysopimus

Muu liite

Uuden perustetun lohkon hallinta

Luonnonmukainen tuotanto

Tarhaherneen viljelysopimus luomussa

Nuorten viljelijöiden tuet

Jäsen- ja omistajaluettelo

Kauppakirja

Kaupparekisteriote

Lahjakirja

Osakasluettelo

Perukirja

Selvitys yhtymän osakkaista

Todistus ammattitaitovaatimuksen täyttymisestä

Yhtiöjärjestys

Yhtiösopimus

Tärkkelysperunapalkkio

Tärkkelysperunan viljelysopimus

Ympäristökorvaus - ympäristösitoumus

Korvauskelpoisuuden uudelleenhakua



Ehdollisuus, kertausta

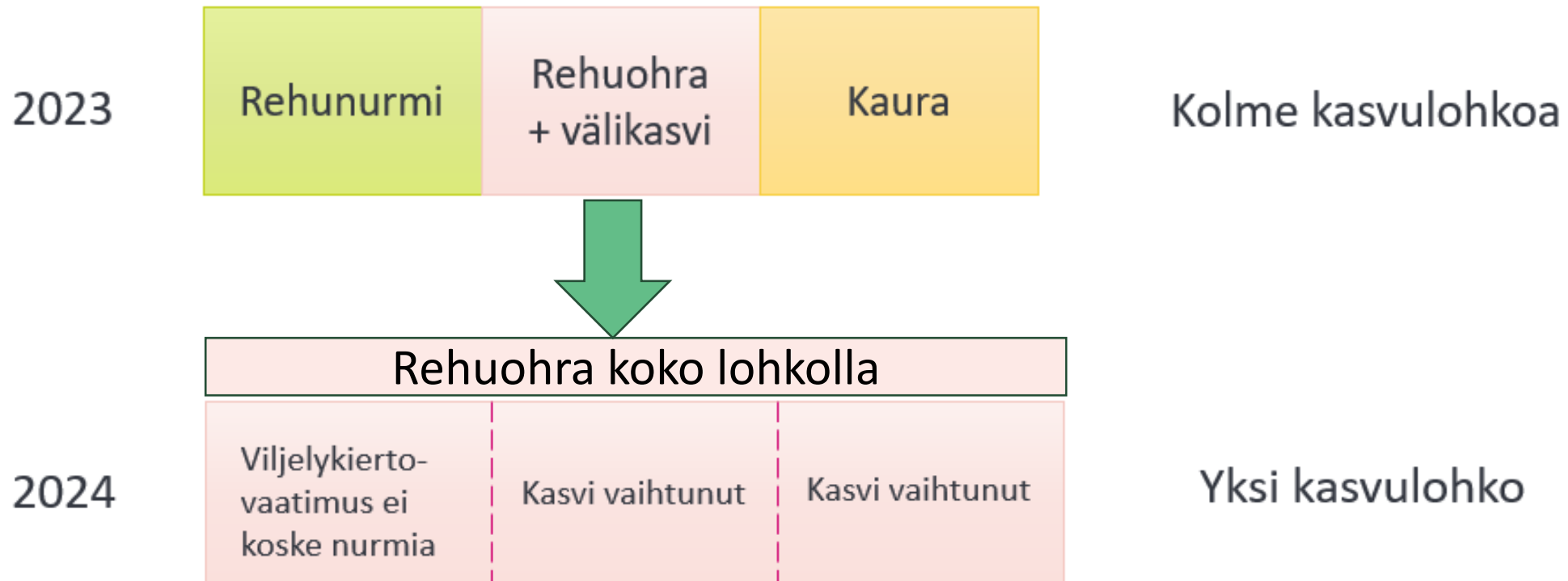
Viljelykierto

- Vuosittaisessa viljelykierto
- yksivuotisen viljelykasvin pitää vaihtua vuosittain vähintään 33 prosentilla hallinnassasi olevalla peltoalalla.
- Viljelykierron toteutumista verrataan samalla alalla edellisvuonna ilmoitettuihin yksivuotisiin kasveihin.
- **Vaatimuksen täyttymistä tarkastellaan seuraavasti:**
 - Tukihakuvuonna ilmoittamastasi alasta, joka on edellisenä vuonna ollut yksivuotisen viljelykasvin viljelyssä, on 33 prosenttia oltava eri kasvia kuin edellisenä vuonna.
 - Viljelykierron tarkastelussa hakuvuonna ilmoittamaasi alaa verrataan aina edellisenä vuonna viljelyssä olleeseen yksivuotisen viljelykasvin alaan.
 - Syyskylvöiset ja kevätkylvöiset kasvit, spelttivehänä sekä välikasvi luetaan eri viljelykasveiksi.
- Usean vuoden viljelykierrossa voit viljellä samaa yksivuotista viljelykasvia samalla peltoalalla enintään kolme vuotta peräkkäin. Usean vuoden viljelykierron on toteuduttava ensimmäisen kerran vuonna 2025.

Välikasvi viljelykierrossa

- 1-vuotisten viljelykasvien vaihtumista tarkastellaan siltä alalta, jolla pääkasvina on edellisenä vuonna ollut 1-vuotinen kasvi.
 - Mutta jos ilmoitat välikasvin, otetaan välikasvi mukaan tarkasteluun ilmoitusvuotta seuraavana vuonna
 - Aina kun ilmoitat pääkasvin jälkeen välikasvin, on se seuraavana vuonna se kasvi, johon tukihakemuksella ilmoitettua kasvia verrataan.
- Välikasviksi ilmoitettu ala täyttää aina viljelykiertovaatimusta ilmoitusvuotta seuraavana vuonna, oli ilmoitettu välikasvi 1-vuotinen tai monivuotinen.
- Vuonna 2024 Vipuun muodostetaan 1-vuotisten viljelykasvien taso vuodelta 2023, johon mukaan tulevat 1-vuotiset pääkasvit tai välikasvi, jos se on ilmoitettu.

Esimerkki: viljelykierto peruslohkolla



Esimerkki 2:

Lohko 1: 2 ha

Lohko 2: 1 ha

Lohko 3: 4 ha

Lohko 4: 2 ha

Lohko 5: 1 ha

Lohko 6: 3 ha

Lohko 7: 4 ha

2023

Rehuohra +
välikasvi kaura

Kevätvehnä (+
välikasvi
syysvehnä)

Rehunurmi

Kaura (+
välikasvi
nurmi)

Rehuohra

Kevätrypsi +
välikasvi kaura

Kaura

2024

Rehuohra

Syysvehnä

Kevätvehnä

Rehunurmi

Rehuohra +
välikasvi kaura

Kevätrypsi

Kaura

Viljelykierto

2023-2024
kasvi vaihtunut
(välikasvi →
rehuohra)

2023-2024
kasvi vaihtunut
(välikasvi →
syysvehnä)

2023-2024
Viljelykierto-
vaatimus ei
koske nurmia

2023-2024
kasvi vaihtunut
(välikasvi →
rehunurmi)

2023-2024
sama kasvi
(rehuohra)

2023-2024
kasvi vaihtunut
(välikasvi →
kevätrypsi)

2023-2024
sama kasvi
(kaura)

1-vuotisia viljelykasveja vuonna 2023: 13 ha (muut paitsi lohko 3) → Tästä 33 % vaihduttava vuodeksi 2024.

Kasvi vaihtunut vuonna 2024: 8 ha → $8 \text{ ha} / 13 \text{ ha} * 100 = 61,5 \%$

Esimerkki usean vuoden viljelykierrosta








Vuosi	Lohko 1	Lohko 2	Lohko 3
2022	Kaura ja välikasvi rehunurmi	Vehnä	Vehnä
2023	Kaura	Vehnä	Vehnä
2024	Kaura	Vehnä	Vehnä + välikasvi rehunurmi
2025	Kaura	Vehnä + välikasvi rehunurmi	Vehnä
	Usean vuoden viljelykiertovaatimus täyttyy.	Usean vuoden viljelykiertovaatimus ei täyty.	Usean vuoden viljelykiertovaatimus täyttyy.

Tarkasta, koskeeko tilaasi viljelykiertovaatimus

Viljelykiertovaatimus ei koske sinua, jos:

- yli 75 % tilasi *peltoalasta* on heinäkasvien tai muiden nurmirehukasvien tuotannossa, kesantona tai palkokasvien viljelyssä tai näiden käyttötapojen yhdistelmänä
- yli 75 % tilasi *maatalousmaasta* on pysyvää nurmea tai heinäkasvien tai muiden nurmirehukasvien tuotannossa tai näiden käyttötapojen yhdistelmänä
- tilasi *peltoala* on enintään 10 hehtaaria
- tilasi maatalousmaa on luonnonmukaisessa tuotannossa (Jos vain osa tilasi pinta-alasta on luonnonmukaisessa tuotannossa, viljelykiertovaatimus ei koske sitä osaa tilastasi, joka on luonnonmukaisessa tuotannossa).

Ehdollisuus, satelliittiseurannalla seurattavat ehdot

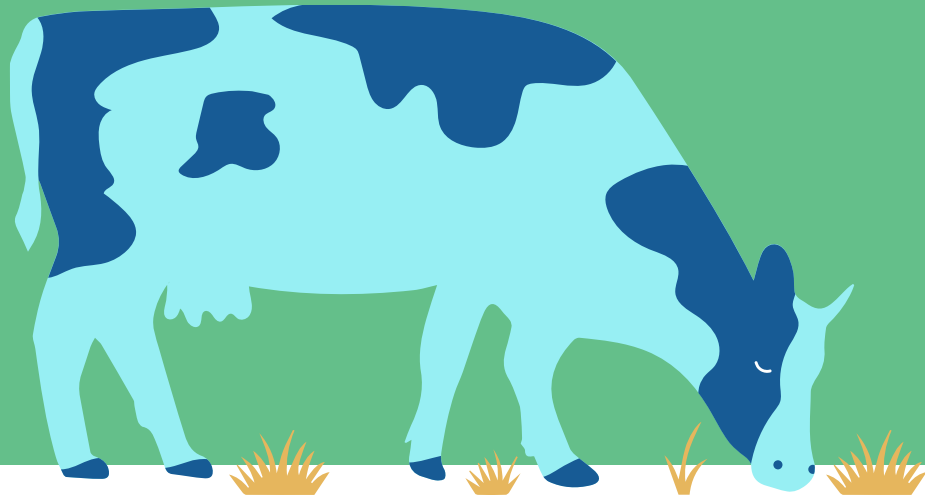
- Satelliittiseuranta laajenee vuonna 2024
 - aiempaa useampi ehto valvotaan suoraan satelliitilla
 - tässä esityksessä satelliitilla seurattavat ehdot on merkitty -kuvakkeella
- Ehdollisuuden vähimmäismaanpeitteeseen ilmoitettu ala on säilytetty kasvipeitteisenä 15.3. asti 
- Sängenspolttokieltoa on noudatettu 
- Vuoden 2022 jälkeen viljelyyn otetun alan kyntökieltoa on noudatettu 
- Vuoden 2022 jälkeen viljelyyn otettu ala on säilytetty pysyvästi nurmipeitteisenä 
- Natura 2000-alueen pysyvän nurmen kyntökieltoa on noudatettu. 
- Natura 2000 alueen pysyvä nurmi on säilytetty nurmena 

Ympäristösitoumus

Viljelijätukikoulutus 2024

Arto Ruuska, Pohjois-Karjalan ELY-keskus

19.3.2024



Elinkeino-, liikenne- ja
ympäristökeskus



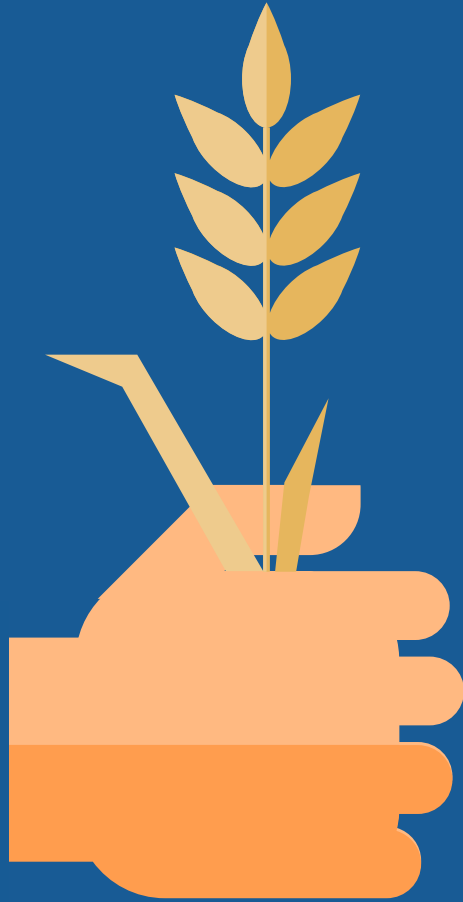
Euroopan unionin
osarahoittama

Ympäristösitoumus vuonna 2024

- Vuonna 2024 voi antaa uusia viisivuotisia sitoumuksia.
- Vuonna 2023 annetun sitoumuksen voi myös jakaa vuonna 2024
 - sitoumuksen kestoaika on alkuperäisen sitoumuksen mukainen.
- Sitoutuneen tuenhakijan korvauskelpoinen ala on automaattisesti ympäristösitoumuksessa olevaa alaa.

Muista hakea kaikkia toteutettavia toimenpiteitä jo peltotukien haussa!

- Hae kaikkia toimenpiteitä (myös syysilmoituksessa ilmoitettavia aloja).
 - Vipuun pyritään rakentamaan huomautuksia, mutta Vipu ei tarkista kaikkea.
- Voit tehdä toimenpiteiden muutoksia hakemuksellesi vielä muutosaikana 2.10. mennessä
- Muista ilmoittaa peltotukien haussa seuraavat toimenpiteet samoille aloille kuin vuonna 2023 (koko sitomusaikaa koskevat toimenpiteet):
 - Suojavyöhyke
 - Turvepeltojen nurmet
 - Valumavesien hallinta
- **Huom!** Esitäyttää Vipussa vuodelta 2023 ympäristösitoumusta koskien ei ole



Tilakohtaiset toimenpiteet

Tilakohtaisen toimenpiteen yleiset vaatimukset (3 kpl)

1. Viljavuustutkimus

- Tutkimuksen on oltava voimassa kaikilla peruslohkoilla, joiden kasvia voi lannoittaa.
- Tutkimus pitää olla lohkosta 1. sitoumusvuoden aikana
 - jos saat hallintaasi uusia lohkoja tai
 - lohkosta, jonka ala kasvaa ja ylittää esim. 5 ha (2 näytettä) tai
 - jota nyt voi lannoittaa vaikka ennen ei tarvinnut.

2. Lohkokohtaiset muistiinpanot (muutos)

- "Viljelykierto" poistunut vaadituista muistiinpanoista

3. Ilmasto- ja ympäristösuunnitelma (2023 annetut sitoumukset)

- Voi tehdä vasta 1.5.2024 lähtien.
- Pitää tehdä 30.4.2026 mennessä.
- Pohjamalli tuotetaan Ruokavirastossa.
- Tehdään vain kerran.

Tilakohtaisen toimenpiteen valinnaiset vaatimukset (7 kpl) 1/4

Valittavissa vuosittain kaksi (2) kappaletta seuraavista seitsemästä (7) toimenpiteestä:

1. Ilmasto- ja ympäristökoulutus
2. Monivuotiset monimuotoisuuskaistat
3. Maaperän seuranta
4. Orgaaniset ravinteet
5. Pölyttäjien ravintokasvit
6. Täsmäviljelymenetelmät
7. Kasvintuhoojien ja kasvitautien seuranta- ja tunnistussovellukset

Näitä toimenpiteitä valitaan peltotukien haun yhteydessä 18.6.2024 mennessä

- muutosaikana muutosten tekeminen vielä mahdollista

Tilakohtaisen toimenpiteen valinnaiset vaatimukset 2/4

1. Ilmasto-ympäristökoulutus

- Verkkokoulutus, jonka **tilan osallinen** voi suorittaa
 - Kirjautuminen Vipu-palvelun kautta
- Pitää sisällään viisi (5) eri koulutusosiota, joista voi suorittaa yhden sitoumusvuosittain.
- Peltotukien haussa valitse "ilmasto-ympäristökoulutus", muuta ei tarvitse tehdä.
 - Vuonna 2023 valitun toimenpiteen ehto täytetään suorittamalla koulutus 30.4.2024 mennessä.
 - Vuoden 2024 koulutus aukeaa myöhemmin syksyllä.



2. Monivuotiset monimuotoisuuskaistat

- Poikkeaa muista toimenpiteistä, koska lähtökohtaisesti pitää ilmoittaa **joka vuosi** sen jälkeen kun on ilmoittanut ensimmäisen kerran.
- Vipu ohjaa valintaa (peruslohkolla voi olla vain yksivuotisia kasveja).
- **Muutos:** Kaistan kasvuston ei tarvitse olla nurmiseos, yksilajisenakin sopii.

Suorita koulutus loppuun.

[Työpöydälle »](#)

Minun suoritettut verkkokoulutukset

Tähän osioon kertyy eri vuosina suorittamasi verkkokoulutukset teemakohtaisesti. Voit vapaasti selaila suoritettujen koulutusten sisältöä eri vuosina.



1. Hiilensidonta peltomaahan ja maaperän kasvukunto

Suoritettu

Hiilensidonta peltomaahan on kestävä ja monella tavoin hyödyllinen tapa poistaa hiilidioksidia ilmakehästä. Kasvit sitovat kasvaessaan hiiltä kasvuston ...

Opi uutta ja kerta

Tee verkkokoulutus silloin, kun s valmistautua etukäteen, joten v

Varaa koulutuksen suorittamiseksi koulutuksen useampaan osaan.

Näet suorittamisen aikana mite

Voit valita minkä tahansa alla o enää uudestaan.

Huomaathan, että tukivuoden vain yhden osion!

Koulutusosiot

1. Hiilensidonta peltomaahan
2. Kasvihuonekaasupäästöjen maatilalla
3. Maatalousluonnon moni
4. Maatilan vesiensuojelu
5. Integroidun torjunnan m

Minun verkkokoulutusval

Verkkokoulutus

Tilakohtaisen toimenpiteen valinnaiset vaatimukset 3/4

3. Maaperän seuranta

- Näytteet/analyysin voi ottaa kerralla koko sitoumuskauden ajalle eli 10 lohkon näytteet riittävät 5 vuodeksi.
- **Muutos:** Yksi näyte/peruslohko riittää.

4. Orgaaniset ravinteet (ei muutoksia 2024)

- Viisi eri vaihtoehtoa org. aineksen käsittelyyn (pääsääntöisesti väh. 25 m³)
 - a. Lietteiden separointi, b. Lietteiden laskeutusmenetelmä, c. Lannan käsittely biokaasulaitoksessa, d. Lannan luovutus tiloille, joilla syntyy alle 25 m³ lantaa ja e. Nurmikasvuston toimittaminen biokaasulaitokseen (omaan tai ulkopuoliseen)

3. Pölyttäjien ravintokasvit

- Koko peruslohko pitää olla tietyillä kasveilla, jos peruslohko enintään 1 hehtaaria.
 - Pölyttäjien ravintokasvin ei kuitenkaan tarvitse olla sama koko peruslohkolla.
- **Muutos:** Jos peruslohko on yli 1 hehtaaria, riittää että yksi kasvulohko on vähintään 1 ha tietyillä kasvilla.
 - Esim. 20 ha peruslohko, jossa 1 ha kasvulohko rypsiä kelpaa.

Tilakohtaisen toimenpiteen valinnaiset vaatimukset 4/4

6. Täsmäviljelymenetelmät:

1. Tuotantopanosten paikkakohtaisen sijoittamisen ja levittämisen mahdollistava automatiikka, joka perustuu paikkakohtaiseen kuvantamiseen.
2. Kasvinsuojeluruiskun tai lannoitteenlevittimen paikkatietoon perustuvaa lohkoautomatiikka, jonka avulla voidaan estää kasvinsuojeluaineen tai lannoitteen päällekkäinen ruiskutus tai levitys kasvustoon.
3. Optiikkaa hyödyntävä hara rikkakasvien mekaanisessa torjunnassa.
4. Paikkatietoon perustuva leikkuupuimurin tai ajosilppurin satotasomittaus.
5. Traktorin tai työkoneen ajoautomatiikka (urakoitsija ei käy tähän, laite oltava omassa hallinnassa).

7. Kasvintuhoojien ja kasvitautien seuranta- ja tunnistussovellukset

- Kasvintuhoojien, kasvitautien tai rikkakasvien seuranta- ja tunnistussovellus.
- Sovelluksen on oltava vuorovaikutteinen eli
 - sovelluksen käyttäjän on mahdollista antaa tietoja.
 - Luke Kaskas mainittu asetuksen 78/2023 muistiossa.
 - Kaikki sovellukset kelpaavat, joissa vuorovaikutteisuus on mahdollista.
- Sovellus voi olla tarkoitettu yhden tai useamman tuotantokasvin kasvinsuojeluun.
- Sovelluksen käyttö dokumentoidaan ottamalla kuvakaappauksia sovelluksen käytöstä.

Kasvintuhoojien ja kasvitautien seuranta- ja tunnistussovellukset - toimenpiteeseen kelpaavia sovelluksia



Ympäristökorvauksen valinnaiseen tilakohtaiseen toimenpiteeseen kelpaavia sovelluksia ja ohjelmia on listattu alle. Listaa voidaan päivittää tarpeen mukaan. Viljelijällä tulee olla viljelyksessä sitä kasvia, joiden kasvitauti- ja tuhoajatilannetta käytössä olevalla sovelluksella voidaan seurata.


- LukeKasKas *)**Ohjelmaan on tulossa päivitys kesällä. Päivityksen jälkeen myös nurmi on valittavissa ja sovellus käy myös tilalle, jolla on pelkkää nurmituotantoa.**
- RapsiApp
- Minun Maatilani- WisuEnnuste
- AgAssist
- Cordulus Farm
- Xarvio scouting, *) **poistumassa käytöstä Suomessa.**
- Agriportal
- Sirppi-mobiilisovellus (versio 2.4.)

Päivitetty viimeksi 29.6.



Lohkokohtaiset toimenpiteet



Maanparannus- ja saneerauskasvit

- **Yksivuotisen** tuotantokasvin jälkeen voi ilmoittaa alalle maanparannus ja saneerauskasvin.
 - Kasvilajia tarkastellaan 
- Em. kasveista muodostetaan karttataso Vipuun vuonna 2023 ilmoitettujen kasvien pohjalta
 - Korvauksen (190€/ha) saa, jos ilmoittaa jotain maanparannus- ja saneerauskasvia alalle vuonna 2024.
 - Vipu näyttää korvaukseen oikeuttavan alan.
- Maanparannus- ja saneerauskasvi saa
 - 45 €/ha peltokasvin tilakohtaisen korvauksen
 - **Paitsi kumina**, joka saa 113 €/ha puutarhakasvin tilakohtaisen korvauksen.
- Samalle alalle ei makseta korvausta peräkkäisinä vuosina.
- Saa päättää kemiallisesti
- **Kumina:**
 - Ensimmäisen vuoden kasvusto: voi ilmoittaa toimenpiteeseen.
 - Satovuoden kumina: **Ei voi ilmoittaa**, vaikka se ilmoitettaisiin ensimmäisen kerran kuminana.



Kerääjäkasvit

- Oltava tasainen kasvusto.
- Ei saa olla pelkästään typensitojakasvia.
- Voi päättää ennen 15.9., jos alalle kylvetään syyskylvöinen kasvi.
- Kerääjäkasveilla on **viljelykiertovaatimus**, kuten oli jo vuonna 2023
 - Vipu kertoo, jos hakijan vuoden 2024 alalla 33 %:lla ei ole vaihtunut tietty yksivuotinen kasvi vuoteen 2023 verrattuna.
 - Geometria vuodelta 2023 ratkaisee. Alan haltijalla ei väliä, viljelykiertoa on noudatettava vaikka ala siirtyisi toiselle viljelijälle.
 - Leikkaus kerääjäkasvi-toimenpiteen korvaukseen, riippuen siitä miten vajaaksi viljelykierron ehto jää.

Suojavyöhykkeet

- Muista ilmoittaa sama ala suojavyöhykkeeksi kuin vuonna 2023 → muuten alalle tulee takaisinperintä.
 - Kasvilaji ja säilyttäminen koko sitoumuskauden ajan 
- Vuonna 2024 voi ilmoittaa vielä uutta suojavyöhykealaa.
- Kaikki suojavyöhykkeeksi kelpaava ala esitetään Vipun kartalla
 - Peruslohkon alalla näkyy sillä kohtaa merkintä, jos ala voi saada suojavyöhykkeen korvauksen.
 - mmm.fi/-/uusi-vesiensuojelua-edistava-tietoaineisto-suojavyohykkeista-kayttoon-tukihaussa-2024
- Jos peruslohko on Pohjavesi- tai Natura-alueella → koko peruslohko voi olla suojavyöhykettä.
 - Huom! Peruslohkon viranomaistiedossa näkyy, onko peruslohko em. alueella vai ei. Karttanäkymä ei kerro suoraan tätä.
- Sadon saa korjata myös laiduntamalla.
- **Muutos:** Ala on niitettävä ja korjattava viimeistään 15.9. 
 - Niitto ja korjuu
- Kaksitasouoman ala kuuluu myös suojavyöhykkeen alaan.
 - Kaksitasotuoman kasvusto on korjattava kerran sitoumuskauden aikana.

Turvepeltojen nurmet

- Muista ilmoittaa sama ala turvenurmeksi kuin vuonna 2023 → muuten alalle tulee takaisinperintä.
 - Kasvilaji ja säilyttäminen 
- Vuonna 2024 voi vielä ilmoittaa uutta turvenurmialaa.
- Toimenpiteeseen haetut uudet turvepeltonurmet todetaan vuonna 2024 viljavuustutkimuksen perusteella kuten aiemminkin
 - Karttataso turvealoista tulee todennäköisesti 2025, jolloin viljavuustutkimusta ei enää tarvita
- Viljavuustutkimus on oltava 30.9. mennessä (muutos)
 - Maalaji tulee olla turvetta, eli pelkästään BCt, Ct, LCt, SCt, CSt, LSt tai St.
- Sadon saa korjata myös laiduntamalla
- **Muutos:** Ala on niitettävä ja korjattava viimeistään 15.9.
 - Niitto ja korjuu 

Puutarhakasvien vaihtoehtoiset kasvinsuojelumenetelmät

Viljelijä voi valita yhden seuraavista torjuntamenetelmistä kasvulohkolle:

1. mekaanisesti levitettävien mikrobiologisten kasvinsuojeluaineiden käyttö kasvitautien tai tuholaisten torjunnassa
 2. kasvukauden aikainen orgaaninen tai biohajoava kate yksivuotisilla kasveilla
 3. hyönteisverkot
 4. pölyttäjähönteisten levittämien mikrobiologisten kasvinsuojeluaineiden käyttö kasvitautien torjunnassa
 5. makroeliövalmisteiden käyttö kasvintuhoojien torjunnassa
 6. kasvukauden aikainen orgaaninen tai biohajoava kate tai leikattava nurmikate monivuotisilla kasveilla (voi valita luomulohkolle)
- Toimenpiteen toteutuspinta-ala saa vaihdella vuosittain viljelytilanteen mukaan.
 - Viljelijän on laadittava vaihtoehtoisen kasvinsuojelun ennakkosuunnitelma lohko- ja kasvikohtaisesti kasvukauden alussa **31.5. mennessä**.
 - Mikrobiologisiin valmisteisiin tai makroeliöiden käyttöön perustuvia puutarhakasvien vaihtoehtoisia kasvinsuojelumenetelmiä käytettäessä on hankittava jokaisena sitoumusvuonna menetelmän mukaiset valmisteet tai torjuntaeliöt.

Kiertotalouden edistäminen

- Toimenpiteen valinta peltotukihaun yhteydessä, mutta vaaditaan myös syysilmoitus
- Neljä eri ”pääainetta”
 - Nestemäiset aineet
 - Kiinteät aineet (kuiva-ainepitoisuus väh. 20 %)
 - Nestemäiset aineet, joiden P-pitoisuus vähintään 3 kg/m³
 - Kiinteät aineet, joiden P-pitoisuus vähintään 3 kg/m³
- Samalle alalle voi ilmoittaa vain yhtä ainetta.
- Analyysi levitetystä aineesta toimitettava
- Mm. suojavyöhykkeelle, luonnonhoitonurmelle ja suojakaistan alalle ei voi saada korvausta
 - Kartalla näytetään ko. toimenpiteeseen kelpaava ala **eri tavalla kuin aiemmin.**
- Muista valita toimenpide jo peltotukien haussa 18.6. -24 mennessä!
 - Alat ilmoitetaan vasta syysilmoituksella.

Valumavesien hallinta

- Muista ilmoittaa vuonna 2024 sama ala valumavesien hallintaan kuin vuonna 2023 → muuten alalle tulee takaisinperintä.
 - Ilmoita toimenpiteen peruslohkot uudelleen vuoden 2024 peltotukien haussa!
- Alan on oltava
 1. Turvemaata (näyte pitää olla analysoitu ja toimitettu kuntaan **30.9. mennessä**) (muutos)
 2. Hapanta sulfaattimaata (näyte pitää olla analysoitu ja toimitettu kuntaan **30.9. mennessä**) (muutos)
 - a) Näytteen perusteella
 - b) Geologian tutkimuskeskuksen kartan perusteella, jos GTK on analysoinut lohkon maaperän ja todennut...
 - <https://gtkdata.gtk.fi/hasu/index.html>
 - Vipussa karttataso, jossa on kaikki GTK:n analysoima ja toteama todennäköinen hapana sulfaattimaa
 3. Edellisellä kaudella valumavesien toimenpiteessä ollut alaa.
- Toimenpiteen järjestelmän on oltava valmis **30.4.2024 mennessä**, sinä sitoumusvuonna jona hakee korvausta.
- Haku:
 - Peltotukien haussa valitaan toimenpide ja ilmoitetaan peruslohkot.
 - Syysilmoituksella ilmoitetaan toimenpiteen ala peruslohkoille.

Valumavesien hallinta (lohkokohtainen toimenpide)

Säätösalaajitus

- Säättökaivoilla tai muilla padotuslaitteilla säädetään salaajitetun alueen veden korkeutta.
- Padotusta on hoidettava sää- ja kasvuolosuhteiden ja viljelytoimenpiteiden mukaan.
- Ajanjaksoina, jolloin pellolla ei tehdä viljelytoimenpiteitä, on käytettävä padotuskorkeutta, joka nostaa pohjaveden pinnan lohkolla mahdollisimman korkealle .
- Padotuslaitteiden kunnosta on huolehdittava.
- Ojastokartta on toimitettava kuntaan **30.9. mennessä**, jos ei ole aiemmin toimitettu. (muutos)

Altakastelu ja kuivatusvesien kierrätys

- Altakastelussa salaajastojen kautta säädetään kastelua ja kuivatusta.
- Kuivatusvesien kierrätyksessä valumavedet on varastoitava altaaseen.
- Altakastelun tai kuivatusvesien kierrätyksen hoitotoimenpiteenä ojastoihin on johdettava kasteluvettä luonnonvesistä pumppaamalla tai painovoimaisesti johtamalla.
- Kasteluvesi voidaan johtaa salaajaojastoon joko ojaston ylä- tai alapäästä.
- Vesi on padottava säättökaivojen tai muiden padotuslaitteiden avulla alueen salaajaojastoihin.

Lintupellot 1/2

- Viljelijä voi valita toimenpiteen lohkoille, jotka on tunnistettu paikkatietoaineiston perusteella luonnonvaraisten kurkien, hanhien tai joutsenten merkittäviksi muutonaikaisiksi levähdys- ja ruokailupaikoiksi.
 - Tunnistetut alat (peruslohkot) tulevat näkyviin Vipuun.
 - Alat ovat mukana aineistossa, jos niistä on haettu vuosien 2017-2022 aikana vähintään kaksi kertaa vahinkokorvausta ELY-keskuksen kautta.
 - Mahdollisia lisäyksiä tulossa alaan
- Viljelijän on viljeltävä lintujen suosimia tuotantokasveja tavanomaisen viljelykäytännön mukaan **tavoitteena normaali, satoa tuottava kasvusto.**
- Lohkon tai sen osan kasvuston käyttö lintuparviin levähdykseen ja lintujen laajamittaisen ravinnonhankintaan ja levähdykseen tulee sallia
 - Lintuja ei saa häiritä
 - Lintujen oleskelu ja ravinnonhankinta tulee dokumentoida. **(muutos)**

Lintupellot (2/2)

- Viljelijä ilmoittaa Peltotukien haussa ne lohkot, joilla kurjet, hanhet tai joutsenet saavat ruokailla häiriöttömästi.
 - Vipuun muodostetaan viljelijän hallinnassa lähekkäin olevista aloista erillisalueet, jos ala on vähintään 10 hehtaaria.
 - Viljelijällä voi olla useita lähekkäin olevia aloja.
- Syysilmoituksella ilmoitetaan ala peruslohkolle, jossa linnut ovat levähtäneet ja käyttäneet ravinnokseen.
- Viljelijä voi saada maksun enintään 50 prosentille korvauskelpoisesta alasta.
- **Huomioitavaa:** Jos viljelijä on ilmoittanut lintupelloksi lohkon, jonka satokasvi hakuvuonna on sellainen, että sille voi ilmoittaa myös kerääjäkasvin, vain satokasviin kohdistuneesta lintujen oleskelusta lohkolla voi saada lintupeltokorvauksen
 - Jos satokasvi on jo korjattu ja linnut tulevat kerääjäkasvustoon, ei korvausta makseta

Korvauksen maksamisen mahdollisia rajoituksia

Voiko toimenpide olla samanaikaisesti samalla loholla ja maksetaanko lohkolle tukea molemmista toimenpiteistä?

		Tilakohtainen toimenpide, peltokasvit																			
Ympäristökorvaus	Tilakohtainen toimenpide, puutarhakasvit	3	Tilakohtainen toimenpide, puutarhakasvit										1	voi ilmoittaa samalle lohkolle, molemmat maksetaan							
	Maanparannus- ja saneerauskasvit	1	1	Maanparannus- ja saneerauskasvit									2	lohkolle maksetaan vain ekojärjestelmätuki							
	Kerääjäkasvien viljely	1	1	3	Kerääjäkasvien viljely								3	ei voi ilmoittaa samalle lohkolle							
	Kiertotalouden edistäminen	1	1	1	1	Kiertotalouden edistäminen						4	lohkolle maksetaan vain ympäristökorvaus								
	Suojavyöhykkeet	3	3	3	3	3	Suojavyöhykkeet														
	Turvepeltojen nurmet	1	3	3	3	1	3	Turvepeltojen nurmet													
	Valumavesien hallinta, säättösalaajitus	1	1	1	1	1	1	1	Valumavesien hallinta, säättösalaajitus												
	Valumavesien hallinta, altakastelu	1	1	1	1	1	1	1	3	Valumavesien hallinta, altakastelu											
	Puutarhakasvien vaihtoehtoiset kasvinsuojelumenetelmät	3	1	3	1	1	3	3	1	1	Puutarhakasvien vaihtoehtoiset kasvinsuojelumenetelmät										
	Lintupellot	1	1	3	1	1	3	1	1	1	3	Lintupellot									
Luomukorvaus	Kasvinviljely	1	1	1	1	1	4 ^A	1	1	1	3 ^B	1	Kasvinviljely								
	Avomaavihannekset	1	1	3	1	1	3	3	1	1	3 ^B	1	3	Avomaavihannekset							
	Kotieläintuotanto	1	1	1	1	1	1	1	1	1	3 ^B	1	1	1	Kotieläintuotanto						
Ekojärjestelmätuki	Talviaikainen kasvipeitteisyys	1	1	1	1	1	3	3	1	1	1	1	1	1	Talviaikainen kasvipeitteisyys						
	Viherlannoitusnurmet	2 ^C	3	3	3	3	3	3	1	1	3	3	3	3	3	1	Viherlannoitusnurmet				
	Monimuotoisuuskasvit	2 ^C	3	3	3	1 ^E	3	3	1	1	3	3	2 ^D	3	1	1	3	Monimuotoisuuskasvit			
	Luonnonhoitonurmet	2 ^C	3	3	3	3	3	3	1	1	3	3	2 ^D	3	1	1	3	3	Luonnonhoitonurmet		

- A. Voit ilmoittaa ympäristökorvauksen *suojavyöhyke*-toimenpiteen luonnonmukaisen tuotannon sitoumuslohkolle, mutta silloin lohkolle ei makseta luonnonmukaisen tuotannon korvausta.
- B. Voit saada luonnonmukaisen tuotannon sitoumuslohkolle tukea myös ympäristökorvauksen *puutarhakasvien vaihtoehtoiset kasvinsuojelumenetelmät* -toimenpiteestä, jos valitset Kasvukauden aikainen orgaaninen tai biohajoava kate tai leikattava nurmikate monivuotisilla kasveilla.
- C. Jos ilmoitat sitoumuslohkolle ekojärjestelmätuen *viherlannoitusnurmi*-, *monimuotoisuuskasvi*- tai *luonnonhoitonurmi*-toimenpiteen, maksetaan hakuvuonna vain ekojärjestelmätuen toimenpiteestä.
- D. Jos ilmoitat sitoumuslohkolle ekojärjestelmätuen *monimuotoisuuskasvit*- tai *luonnonhoitonurmet*-toimenpiteen, maksetaan hakuvuonna vain ekojärjestelmätuen toimenpiteestä.
- E. Voit ilmoittaa alalle ympäristökorvauksen *kiertotalouden edistäminen* -toimenpiteen vain sinä vuonna, kun perustat monimuotoisuuskasvien kasvuston.