



# EIP-hankkeiden toimeenpano rahoituskaudella 2023-2027

EIP-hakuinfo 30.8.2024

Ruusa Kangas, erityisasiantuntija

Ruokavirasto/maaseudun  
kehittämisosasto/kehittämistukiyksikkö/kehittämistukien  
järjestelmäkehitysyksikkö

# Sisältö

Oikeusperusta

Vaikuttavuudesta

Innovaatiokumppanuus

- Innovaatiokumppanuus tukiehtoista
- Hyväksyttävät kustannukset
- Kustannusmallit ja tuen maksutapa
- Tukihakemuksen osioita
- Hankesuunnitelma
- Kumppanuus
- Tuen siirto
- Julkiset hankinnat

Valmisteluraha

- Uutta vuodesta 2023 lukien

Seurannasta

- EIP-hanke seurantatiedot

Ennen hakemuksen jättämistä



# Oikeusperusta

## EU-säädökset

Euroopan parlamentin ja neuvoston asetus (EU) N:o 2021/2115, annettu 2. päivänä joulukuuta 2021 jäsenvaltioiden yhteisen maatalouspolitiikan nojalla laadittavien, Euroopan maatalouden tukirahastosta (maataloustukirahasto) ja Euroopan maaseudun kehittämisen maatalousrahastosta (maaseuturahasto) rahoitettavien strategiasuunnitelmien (YMP:n strategiasuunnitelmat) tukea koskevista säännöistä sekä asetusten (EU) N:o 1305/2013 ja (EU) N:o 1307/2013 kumoamisesta (CAP-suunnitelma-asetus)

Euroopan parlamentin ja neuvoston asetus (EU) N:o 2021/2116, annettu 2. päivänä joulukuuta 2021 yhteisen maatalouspolitiikan rahoituksesta, hallinnoinnista ja seurannasta sekä asetuksen (EU) N:o 1306/2013 kumoamisesta (horisontaaliasetus)

KOMISSION ASETUS (EU) N:o 1407/2013, annettu 18. päivänä joulukuuta 2013, Euroopan unionin toiminnasta tehdyn sopimuksen 107 ja 108 artiklan soveltamisesta vähämerkityksiseen tukeen (ETA:n kannalta merkityksellinen teksti)

KOMISSION ASETUS (EU) N:o 651/2014, annettu 17. päivänä kesäkuuta 2014, tiettyjen tukimuotojen toteamisesta sisämarkkinoille soveltuviksi perussopimuksen 107 ja 108 artiklan mukaisesti (ETA:n kannalta merkityksellinen teksti) ETA:n kannalta merkityksellinen teksti (KONSOLIDOITU TEKSTI, VOIMAAN 1.7.2023) (GBER) (ryhmäpoikkeusasetus)

KOMISSION ASETUS (EU) 2022/2472, annettu 14. päivänä joulukuuta 2022, tiettyjen maa- ja metsätalouden ja maaseutualueiden tukimuotojen toteamisesta sisämarkkinoille soveltuviksi Euroopan unionin toiminnasta tehdyn sopimuksen 107 ja 108 artiklan mukaisesti (ABER) (maa- ja metsätalouden ja maaseutualueiden ryhmäpoikkeusasetus)

## Kansalliset lait

Laki yhteisen maatalouspolitiikan strategiasuunnitelman hallinnoinnista (1324/2022)

Laki maaseudun kehittämisen tukemisesta rahoituskaudella 2023–2027 (1325/2022)

Hallintolaki (434/2003)

Kilpailulaki (948/2011)

Kirjanpitolaki (1336/1997)

Korkolaki (633/1982)

Laki elinkeino-, liikenne- ja ympäristökeskuksista (897/2009)

Laki julkisista hankinnoista ja käyttöoikeussopimuksista (1397/2016)

Laki oikeudenkäynnistä hallintoasioissa (808/2019).

Laki ruokahallinnon tietovarannosta (560/2021)

Laki vahvasta sähköisestä tunnistamisesta ja sähköisistä luottamuspalveluista (617/2009)

Laki valtion talousarviosta (423/1988)

Laki verojen ja maksujen täytäntöönpanosta (706/2007)

Laki vesihuollon tukemisesta (686/2004)

Maankäyttö- ja rakennuslaki (132/1999)

Maatilatalouden tuloverolaki (543/1967)

Rikoslaki (39/1889)

Tilintarkastuslaki (1141/2015)

Valmiuslaki (1552/2011)

Yritys- ja yhteisötietolaki (244/2001)

## Valtioneuvoston asetukset

Valtioneuvoston asetus maaseudun hanketoiminnan tukemisesta rahoituskaudella 2023–2027 (617/2023)

## Muut

Suomen yhteisen maatalouspolitiikan strategiasuunnitelma vuosille 2023–2027

Ruokaviraston määräys yritys- ja kehittämishanketuella rahoitettujen toimenpiteiden seurantatiedoista ja vaikuttavuutta koskevista selvityksistä (3629/2023)

Ruokaviraston maksumääräys (19/2023)



# Vaikuttavuudesta

# Vaikuttavuudesta v. 2023-2027

## Valintamenettely

Sopivimmat  
hankkeet valikoituvat rahoitettavaksi

**CAP-tavoitteet**

**Hakemukset**

**Rahoitettavat  
hankkeet**

Hakijoille viestitään CAPin  
toimenpiteistä ja tavoitteista ja sähköinen  
tietojärjestelmä ohjaa hakijaa

## Tulokset ja tuotokset



Tuloksia ja tuotoksia seurataan  
jatkuvasti ja niistä raportoidaan  
komissioon



Tulosten perusteella Suomi  
saa EU-rahoitusta

## Vaikutukset



Viestitään CAPin tulosten ja tuotosten  
vaikutuksista suomalaisen  
yhteiskuntaan



# Innovaatiokumppanus



# Innovaatiokumppanuus tukiehdoista

- Tuensaajana voi toimia yksityis- tai julkisoikeudellinen **yhteisö**
- Tukea myönnetään maa- ja metsätaloutta sekä niiden arvoketjuja kehittävien maaseudun **innovaatioryhmien** suunnitelmien toteutukseen
- EIPin periaatteiden tulee täytyä (EIP-ryhmä, innovaatio, alkutuotannon kannattavuustavoite)
- Innovaatiorahenteissa tulee olla mukana vähintään kaksi eri osapuolta eli kumppania
- Tukea ei myönnetä yhteistyöhön, jossa on mukana pelkästään tutkimuslaitoksia
- Tuensaajalla tulee olla riittävät taloudelliset ja toiminnalliset edellytykset hankkeen toteuttamiseksi

# Innovaatiokumppanuus tukiehdoista

- Tukea voi saada korkeintaan 100 % hankkeen hyväksyttävistä kustannuksista
- Tukitaso voi vaihdella 65 % - 100 % toteutettavan hankkeen tavoitteen ja toimien mukaan
- Tukea voi saada korkeintaan 500 000 euroa
- Tuki maksetaan jälkikäteen
- Hankkeen tulokset julkaistaan Suomessa ja EU:ssa

<https://www.ruokavirasto.fi/tuet/maaseudun-palvelut-ja-elinkeinojen-kehittaminen/kehittaminen-ja-yhteistyö/maatalouden-yhteistyöhankkeet/eurooppalaisen-innovaatiokumppanuuden-hankkeet/>

# Hyväksyttävät kustannukset 1/2

Tukea voidaan myöntää seuraaviin kehittämishankkeesta aiheutuviin tarpeellisiin ja kohtuullisiin kustannuksiin:

1. henkilöstökulut
2. matkakustannukset
3. ostopalveluiden hankintakustannukset
4. vuokrakustannukset
5. pienhankinnat ja kohtuulliset tarjoilukustannukset hankkeen kokous-, koulutus- ja tiedotustilaisuuksissa

# Hyväksyttävät kustannukset 2/2

Tukea voidaan myöntää seuraaviin kehittämishankkeesta aiheutuviin tarpeellisiin ja kohtuullisiin kustannuksiin:

6. tarpeelliset ja kohtuulliset kustannukset, jotka liittyvät kansainväliseen yhteistyöhön ja aiheutuvat ulkopuolisten asiantuntijoiden kutsumisesta suomalaisen osapuolen järjestämiin tilaisuuksiin sekä kustannukset, jotka liittyvät hankkeeseen sisältyvän kansainvälisen yhteistyön koordinointiin muussa valtiossa toimivan yhteistyökumppanin kanssa
7. pilottihankkeissa tarvittavien välineiden ja laitteiden poistot siltä osin ja siltä ajalta kuin niitä käytetään hankkeessa
8. muut kuin 1–7 kohdassa tarkoitetut kehittämishankkeen toteuttamisesta aiheutuvat tarpeelliset ja kohtuulliset kustannukset.

- **Henkilöstökustannukset:**  
Hankkeen henkilöstökuluina hyväksytään työssäoloajan palkka ilman sivukuluja. Lisäksi laskennallisesti hyväksytään 39 prosenttia työssäoloajan palkasta. Laskennallinen henkilöstökulu sisältää loma-ajan palkan, lomarahat sekä lakisääteiset palkan sivukulut.
- **Pienhankinnat:**  
Pienhankinnoilla tarkoitetaan verohallinnon määritelmän mukaisia pienhankintoja: "Pienhankinnalla tarkoitetaan yksittäistä kuluvaan käyttöomaisuutta, kuten matkapuhelinta tai työkalua, jonka hankintahinta on enintään 1 200 euroa."  
<https://www.vero.fi/yrietykset-ja-yhteisot/verot-ja-maksut/liikkeen-tai-ammattinharjoittaja/poistot-ja-pienhankinnat/>

- Muut kuin 1–7 kohdassa tarkoitetut kehittämishankkeen toteuttamisesta aiheutuvat tarpeelliset ja kohtuulliset kustannukset:  
esim. viljelijöiden työpanoksen korvaaminen

Huom. Investoinnit eivät ole tuen piirissä EIP-hankkeessa.

Jos olet kiinnostunut investoinneista:

<https://www.ruokavirasto.fi/tuet/maaseudun-palvelut-ja-elinkeinojen-kehittaminen/investoinnit/>

# Valittavat kustannusmallit ja tuen maksutapa

- Tosiasialliset kustannukset (kokonaan todellisten hyväksyttävien kustannusten perusteella myönnettävä tuki)
- Osa hankkeen kustannuksista hyväksytään laskennallisina (flat rate –mallit):
  - Flat rate 19 % Laskennallisina kustannuksina voidaan hyväksyä 19 prosenttia hankkeen hyväksyttävistä **henkilöstökulujen ja ostopalvelujen** yhteenlasketuista kustannuksista. Laskennallisiin kustannuksiin sisältyvät hankehenkilöstön matkakustannukset, toimitilakustannukset, kone- ja laitekulut, ohjelmistokulut, toimistokulut, koulutuskulut ja työterveyskulut sekä hankkeen tarjoilukustannukset ja vastuuvakuutukset. /
  - Flat rate 40 % Laskennallisina kustannuksina voidaan hyväksyä 40 prosenttia hyväksyttävistä **henkilöstökuluista**. Laskennallisiin kustannuksiin sisältyvät kaikki muut hankkeen kustannukset kuin henkilöstökustannukset.
- Maksutapa: kustannusperusteinen

<https://www.ruokavirasto.fi/tuet/maaseudun-palvelut-ja-elinkeinojen-kehittaminen/ohjeita-hankkeen-toteuttajalle/kustannusmallit-ja-tuen-maksutavat/>

# Tukihakemuksen osioita

## Hakemuksen perustiedot

Hakijan tiedot	Näytä sisältö ▾
Vastuuhenkilöt	Näytä sisältö ▾
Hankkeen tiedot	Näytä sisältö ▾
ⓘ Tämä osio on kokonaan täyttämättä tai osion pakollisia tietoja ei ole vielä täytetty.	
Tuen kohde	Näytä sisältö ▾
ⓘ Tämän osion vastauksista riippuu, millainen loppuosa hakemukseen muodostetaan.	

## Hakemuksen allekirjoitus ja lähetys

Hakemuksen allekirjoitus	Näytä sisältö ▾
Lähetä hakemus	

## Hankkeen toteuttaminen

Hankesuunnitelma	Näytä sisältö ▾
ⓘ Tämä osio on kokonaan täyttämättä tai osion pakollisia tietoja ei ole vielä täytetty.	
EIP-hankkeen tiedot	Näytä sisältö ▾
ⓘ Tämä osio on kokonaan täyttämättä tai osion pakollisia tietoja ei ole vielä täytetty.	
Hakijan kumppanit hankkeessa	Näytä sisältö ▾
ⓘ Tämä osio on kokonaan täyttämättä tai osion pakollisia tietoja ei ole vielä täytetty.	
Tuen siirto	Näytä sisältö ▾
ⓘ Tämä osio on kokonaan täyttämättä tai osion pakollisia tietoja ei ole vielä täytetty.	
Kustannukset ja rahoitus	Näytä sisältö ▾
ⓘ Tämä osio on kokonaan täyttämättä tai osion pakollisia tietoja ei ole vielä täytetty.	
Muu julkinen tuki	Näytä sisältö ▾
Kustannusten kohtuullisuus	Näytä sisältö ▾
ⓘ Tämä osio on kokonaan täyttämättä tai osion pakollisia tietoja ei ole vielä täytetty.	
Luvat ja ilmoitukset	Näytä sisältö ▾
Seurantatiedot	Näytä sisältö ▾
ⓘ Tämä osio on kokonaan täyttämättä tai osion pakollisia tietoja ei ole vielä täytetty.	
Hakemuksen lisätiedot ja muut liitteet	Näytä sisältö ▾



# Tuen kohteen valinta

Näin valitset varsinaisen EIP-hankkeen tuen kohteeksi Hyrrässä

## Tuen kohde

Tämän osion vastauksista riippuu, millainen loppuosa hakemukseen muodostetaan. Kaikki tähdellä (\*) merkityt kentät ovat pakollisia.

### Haettava tuki

Lisätietoa toimenpiteen valinnasta saat Ruokaviraston sivuilta osoitteesta <https://www.ruokavirasto.fi/tuet>. Tarvittaessa apua haettavan tuen valintaan saat hakemuksen vastaanottavalta taholta, jonka yhteystiedot löydät hakemuksen yläosasta kohdasta yhteystiedot.

Toimenpiteen tyyppi: \*

- Investointihanke ?
- Kehittämishanke ?
- Yritysryhmähanke ?
- Viljelijäryhmähanke ?
- Valmisteluraha ?

Toimenpide: \*

- Koulutushankkeet ?
- Tiedonvälityshankkeet ?
- Yhteistyöhankkeet ?

Alatoimenpide: \*

- Eurooppalainen innovaatiokumppanuus EIP-hankkeet ?
- Maatilojen kehittämisen yhteistyöhankkeet ?
- Yhteistyö laatu järjestelmien ja tuottajaorganisaatioiden edistämiseksi ?
- Ilmastoyhteistyöhankkeet ?
- Luonnonvarayhteistyöhankkeet ?
- Nuorten viljelijöiden ja yritystoiminnan yhteistyöhankkeet ?
- Maaseudun palvelujen ja toimintaympäristön kehittämisen yhteistyöhankkeet ?
- Älykkäät kylät yhteistyöhankkeet ?

Toimenpiteen tarkennus: \*

Eurooppalainen innovaatiokumppanuus EIP-hanke ?

Toimenpiteen tarkennuksen koodi: 366714001

**Huom.** Hakemuksen loppuosa on täytettävä uudelleen jos tämän osion valintaa muutetaan.

Tallenna ja sulje

Peruuta

# EIP-hankkeen tiedot osio

Koordinoivan tahon tiedot



## EIP-hankkeen tiedot

Hankekoordinaattorilla tarkoitetaan tässä kansallisen tai kansainvälisen hankkeen koordinoivaa organisaatiota (lead partner). Kansainvälisessä hankkeessa tähän merkitään koko hankekokonaisuuden koordinaatiosta vastaavaa tahoa.

Kaikki tähdellä ( \* ) merkityt kentät ovat pakollisia.

Hankkeen englanninkielinen nimi: \*



Hankekoordinaattorin organisaatio: \*



Hankekoordinaattorin nimi: \*



Hankekoordinaattorin osoite: \*



Hankekoordinaattorin sähköpostiosoite: \*



Hankekoordinaattorin puhelinnumero: \*



Hankekoordinaattorin osoitetiedot (NUTS2021): \*



Ilmoita hanketta koordinoivan tahon pääasiallisen hankealueen NUTS2021-luokittelun NUTS 3-tason koodi: koodi löytyy sivulta <https://ec.europa.eu/eurostat/web/nuts/nuts-maps>. Mikäli kyseessä on kansainvälinen hanke ja hankekokonaisuutta koordinoi jonkin muun kuin Suomen hanke, merkitse ko. koordinaattorin pääasiallisen hankealueen NUTS 3-koodi.

Tallenna ja sulje

Peruuta

# Hankesuunnitelma (varsinainen hanke)

- Hankkeen julkinen tiivistelmä sisältäen EIP lisäohjeen (*EIP-hankkeen tiivistelmän lisäohje*:
- Ilmoita EIP-hankkeen nimi sekä kuvaa lyhyesti (noin 200 sanaa) EIP-hankkeen yhteistyökumppanit ml. hakija, tarpeet, tavoitteet, toimenpiteet ja suunnitellut tulokset ja suositukset sekä miten niitä voidaan käytännössä hyödyntää. Kiinnitä erityistä huomioita kielen selkeyteen ja tiedon ja tulosten mahdollisuuksista viestimiseen. Käännä tiivistelmäsi englanniksi ja kirjaa se suunnitelman kohtaan Englanninkielinen tiivistelmä. Tiivistelmä julkaistaan julkisessa hankerekisterissä osoitteessa: <https://maaseutuverkosto.fi/hankkeet/> ja englanninkielinen tiivistelmä EU CAP Networkin sivuilla. Harkitse mitä tietoja haluat hankkeesta julkaista. Älä julkaise arkaluontoista tietoa!)
- Hakijan esittely ja hankkeen resurssit
- Hankkeen tarve, tausta, kohderyhmä, hyödynsaajat ja toteutusalue
- Hankkeen laajempi viitekehys
- Hankkeen toteutus, aikataulu ja riskit
- Hankkeen tavoitteet, tulokset, vaikutukset sekä seuranta ja raportointi
- Hankkeen viestintä ja tiedottaminen
- Toiminnan jatkaminen ja tuen kohteen ylläpitosuunnitelma
- Ympäristö- ja ilmastovaikutusten huomiointi ja kestävä kehityksen edistäminen
- Englanninkielinen tiivistelmä (Kirjaa tähän englanninkielinen käännös EIP-hankkeen tiivistelmästä.)
- EIP-ryhmä (Kuvaa hankkeesi innovaatioryhmää ja maa- tai metsätalouden alkutuotannon osuutta siinä. Mikä on ryhmän tarkoitus? Miten innovaatioryhmä liittyy alkutuotannon tuottavuuteen ja kestävyys tai näiden arvoketjujen kehittämiseen?)

# Kumppanuus

## Yhteistyö kuvataan Hyrrässä

### Hakijan kumppanit hankkeessa

Jos haet alueidenvälistä tai kansainvälistä hanketta Leader-ryhmästä, on hakemuksella ilmoitettava vähintään yksi kumppani.

Kaikissa ELY-keskuksen kautta rahoitettavissa yhteistyöhankkeissa on aina oltava vähintään yksi kumppani ja kansainvälisessä hankkeessa on myös oltava vähintään yksi kumppani toisesta maasta.

Kaikki tähdellä ( \* ) merkityt kentät ovat pakollisia.

Hakijalla on kumppaneita hankkeessa: \*  Kyllä

Ei



Tallenna ja sulje

Peruuta

## Hakijan kumppanit hankkeessa

Ilmoita kumppanin tiedot.

Kaikki tähdellä ( \* ) merkityt kentät ovat pakollisia.

### Kumppani

Kumppanin sijaintimaa: \*

Suomi



Hae Y-tunnuksella:

Ilmoita Y-tunnus. Esim. 2911686-7.



Hae

Kumppanin nimi: \*

-



Y-tunnus: \*

-



Kumppanin tyyppi: \*

Valitse vaihtoehto...



Yhteys henkilön nimi: \*

Yhteys henkilön osoite: \*

Yhteys henkilön puhelinnumero: \*

Esim. 061234567



Yhteys henkilön sähköpostiosoite: \*

Esim. etunimi.sukunimi@yritys.fi



Tallenna ja sulje

Peruuta

# Tuen siirto

Tuen siirtäminen tulee olla toimenpiteen toteuttamisen kannalta tarkoituksenmukaista ja toteuttamiseen osallistuvien tahojen on täytettävä kyseisen tuen saajaa koskevat edellytykset

Tuensiirtosopimukset edellytetään

Tuen siirron jälkeenkin hakijan omaan käyttöön jätävä merkittävä osa tuesta

## Tuen siirto

Osan tuesta voi siirtää toiselle organisaatiolle, jos se on tarkoituksenmukaista hankkeen toteuttamiseksi. Tukea voi siirtää vain organisaatiolle, joka täyttää tuensaajaa koskevat edellytykset.

Kaikki tähdellä ( \* ) merkityt kentät ovat pakollisia.

Esitetäänkö tukea siirrettäväksi toiselle toteuttajalle hankkeen toteuttamiseksi?: \*  Kyllä  Ei

Tallenna ja sulje

Peruuta



## Tuen siirron saaja

Ilmoita tuen siirron saajan tiedot alla oleviin kenttiin.

Hae Y-tunnuksella:

Nimi: \* -    
Y-tunnus: \* -

Yritysmuoto: -   
Osuus kokonaiskustannuksista: \*  €

Sisältyykö tuen siirron saajan arvonlisävero hankkeen kustannuksiin?: \*  Kyllä  Ei

Tuensiirtosopimus: \*

Tuensiirron saajien kanssa laaditut sopimukset hankkeen toteuttamisesta ja vastuista.

Tallenna ja sulje

Peruuta

# Julkiset hankinnat

Hakemuksen perusteella haettuun tuen kohteeseen saattaa tulla sovellettavaksi hankintalainsäädännön mukaiset kilpailutusvaatimukset (laki julkisista hankinnoista ja käyttöoikeussopimuksista, 1397/2016).

Kun hankinnassa tulee soveltaa julkisista hankinnoista ja käyttöoikeussopimuksista annettua lakia (1397/2016), tuensaajan on esitettävä **selvitys** hankinnan toteuttamisesta mainitussa lainsäädännössä edellytetyllä tavalla.

Tuenhakijan muistilista:

<https://www.ruokavirasto.fi/tuet/maaseudun-palvelut-ja-elinkeinojen-kehittaminen/ohjeita-hankkeen-toteuttajalle/julkiset-hankinnat/>



# Valmisteluraha



# Uutta vuodesta 2023 lukien: Valmisteluraha

- **EIP-** hankkeen valmisteluun voi saada **5000** euron vakioidun kertakorvauksen
- Hakemus on kevyempi kuin varsinaisen hankkeen hakemus
- Valmistelurahalla voi selvittää, onko hankkeelle onnistumisen edellytyksiä, tehdä hankkeen "markkinakartoituksen".
- Valmistelurahan tuloksena syntyy **aiesopimus**, kumppanuus
  - Idean muotoilu
  - Kumppaneiden hakeminen, kumppanuuksien tunnustelu
  - Konkretisointia, tavoitteen asettelua
  - Viestintää, verkostoitumista, osallistamista
- Jos idea ei toimi, tuloksena **raportti** syistä, miksi hanke ei onnistu.

# Valmistelurahasta

- Ehtona valmistelurahan myöntämiseen on suunnitelma ns. varsinaisen EIP-hankkeen hakemiseksi.
- Valmistelurahaa ei myönnetä samaan tarkoitukseen, johon sitä on aiemmin myönnetty
- Hakijalta ei edellytetä kustannusarviota.
- Valmistelurahaan ei sovelleta kehittämistukilain 34 §:n 1 momentissa tarkoitettuja valintaperusteita eikä hankeasetuksen 3 §:n 2 momenttia (→ ei edellytetä myöskään rahoitussuunnitelmaa)
- Valmisteluraha maksetaan yhdessä erässä
- Maksutapa: tuotosperusteinen
- Toteutusaikaa on yksi vuosi.
- Valmistelurahapäätöksiä voidaan tehdä jatkuvasti





# Seurannasta

# EIP-hankkeiden seurantatiedot

1. CAP-suunnitelman tulos- ja tuotosindikaattorit  
Valittu CAP-suunnitelmassa ja asetettu siellä tavoitteet  
Toteumat toimitettava komissiolle vuotuisessa tuloksellisuuskertomuksessa (APR = annual performance review);  
**näillä siis kerrotaan toimeenpanon edistymisestä komissiolle → saadaan EU-osuus rahoituksesta**  
Suurimmassa osassa indikaattoreita niiden toteumat muodostetaan hanketiedoista  
tuensaajalta ei kysytä tavoitetta/toteumaa kuin parissa indikaattorissa
2. Lisädata (DME = data for monitoring and evaluation)  
Komission luettelo CAP:n **Euroopan laajuiseen seurantaan ja arviointiin** tarvittavista tiedoista; EIP:n osalta erityisesti myös hankkeen verkostoitumista varten (EIP AGRI)  
Pakollisia tietoja: pitkälti vastaavia kuin ohjelmakaudella 14-22 EIP-hankkeista kerätyt  
CAP-kaudella kaikki tiedot kerätään sähköisesti Hyrrässä: ovat raportoitavissa  
MMM/Ruokavirasto tallentaa lisädatan SFC-järjestelmään heti, kun hanke on saanut hyväksyvän tukipäätöksen, ja hankkeen päättymisen jälkeen tietoja päivitetään (kv-EIP-hankkeet tallentaa se jäsenvaltio, josta päähakija on.
3. Kansalliset indikaattorit  
Tarvitaan **eri tietotarpeisiin**, esim. vaikutusten arvioinnit, muiden strategioiden tietotarpeet  
Päätetty kerätä ja seurata kansallisesti (toteumia ei toimiteta komissiolle osana tuloksellisuuskertomusta)

*Näistä kaikista kolmesta tulee kysymyksiä hankehakemukselle ja Hyrrän Seurantatiedot-osioon.*

# EIP-hankkeiden seurantatiedot

**Hankkeen rahoituksella hankkeen aikana työllistyvien määrä:** Arvio ja toteuma.

Hankerahoituksella hankkeen toteuttamiseksi työllistyvien määrä henkilötyövuosina (arvio ja toteuma). Ei ostopalvelulla hankittua työtä. Indikaattori kuvastaa sitä, kuinka paljon hankkeet ovat suoraan työllistäneet alueella.

**Hankkeen vaikutuksesta syntyneet uudet yritykset, Hankkeen vaikutuksesta syntyneet uudet työpaikat:** kysytään tuensaajalta vain hankkeen päättyessä, onko näitä syntynyt hankkeen myötävaikutuksella (kyllä/ei) ja mitä (tekstikenttä).

Selitekentässä tuensaaja voi vapaasti kuvailla hankkeen vaikutusta alueen yrityksiin ja työpaikkoihin sekä kertoa esim. minkä toimialojen ja mitä yrityksiä hankkeen myötävaikutuksella on syntynyt. Tuensaajaa pyydetään kertomaan syntyneiden yritysten Y-tunnukset. Myös kevytyrittäjyydestä, osuuskunnassa mukana olosta yms. yrittäjyyden aktivoinnista voi kertoa.

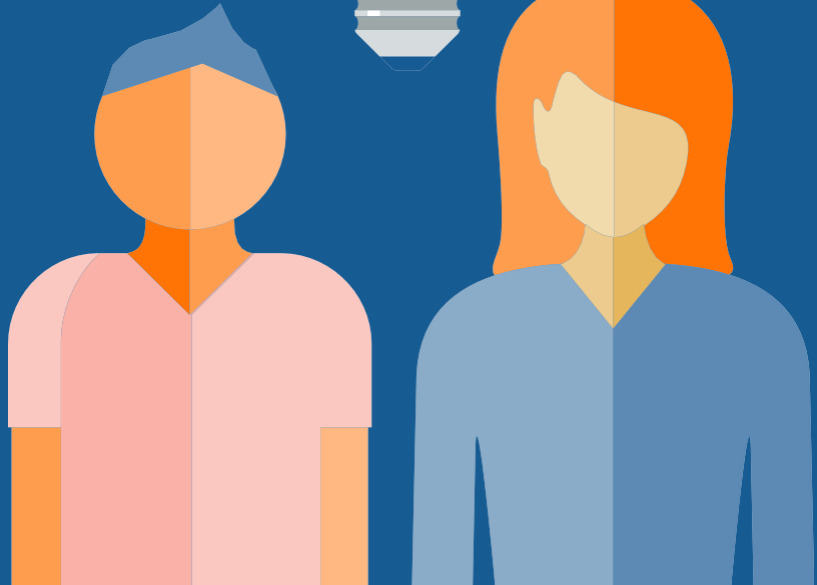
*Kansainvälisille EIP-hankkeille lisäksi:* **Koordinoiko hakija kansainvälistä EIP-hanketta?** Kyllä/ei. Lisätieto-kenttään on ilmoitettava koordinoiva valtio, jos vastaus on ei.

*Vain hankkeille, joissa hakija tai kumppani on valtion virasto tai laitos:* Valtion viraston tai laitoksen henkilötyövuosiseuranta hankkeelle hankerahoituksella tehdystä työstä.

# Ennen hakemuksen jättämistä

- Verkostoidu <https://maaseutuverkosto.fi/>
- Ilmoittaudu mukaan videotapaamisiin muiden samasta aiheesta kiinnostuneiden kanssa tai perusta omat teematreffit!
- Seuraa verkoston webinaareja ja aamukahveja.
- Tutustu:  
Suomen CAP-suunnitelma <https://maaseutu.fi/eun-yhteinen-maatalouspolitiikka/cap-suunnitelma/>  
Keskeiset EU-säädökset <https://maaseutu.fi/eun-yhteinen-maatalouspolitiikka/lainsaadanto/>,  
CAP-rahoituskauden 2023-2027 kansallinen lainsäädäntö <https://mmm.fi/cap27/lainsaadanto> ,  
Ohjeita hankkeen toteuttajalle <https://www.ruokavirasto.fi/tuet/maaseudun-palvelut-ja-elinkeinojen-kehittaminen/ohjeita-hankkeen-toteuttajalle/> ,  
Viestintäohjeet <https://maaseutu.fi/kun-olet-saanut-rahoitusta/viestintaohjeet/>,
- **Kysy neuvoa ELY-keskuksesta!**
- **Kehitä hankeideaasi ja valmistele suunnitelmaasi huolella.**
- [Maaseudun kehittämistukien asiointipalvelu Hyrrä uudistuu vuonna 2023 - YouTube](#)





# maaseutu.fi



Euroopan unionin  
rahoittama