

# Metsätuhojen ennaltaehkäisy

## Kuvaus

### Sekapuuston suosiminen:

Tuholaiset ovat yleensä yhden puulajin seuralaisia. Taimikoihin sekoitetaan lehtipuita huomioiden eri puulajien kasvuvaatimukset (valo, varjo) ja vaikutukset. Esimerkiksi haapa ei yleensä sovellu männikköön männynversoruosteen ja hirvien vuoksi.

### Oikeilla metsänhoitotoimilla

kuten taimikonhoidolla, harvennuksilla, uudistamisella ja kantokäsittelyllä vältetään juurikäpää. Ylitiehyys voi johtaa riukuuntumiseen ja altistaa tuuli- ja lumituhoille. Väärään aikaan ja liian voimakkaana tehdyt metsänhoitotoimet lisäävät tuhoriskejä kuten tuuli- ja lumituhot, hyönteiset ja sienet. Nuoren metsän hoito ja harvennus sekä metsän

uudistaminen tuhoriskikohteilla on syytä tehdä ajoissa. Taimikon kasvatus tiheämpänä ja harvennus vasta 5 metrin pituudessa voi ehkäistä hirvituhoja. Harvennushakkuissa puiden latvat on hyvä jättää maahan.

### Kasvupaikalle soveltuva puulaji:

Kuusikot ovat alitteimpia kuivuus-, tuuli-, sieni- ja hyönteistuhoilille. Sitä ei siis tulisi istuttaa kuivalle ja karulle kasvupaikalle sen tuhoalttiuden vuoksi. Mänty on altis hirvituhoille, mikä johtaa oksa-, latva- ja runkovaurioihin. Tähän auttaa syönninestoaineen ruiskutus lokakuussa ennen hirvien talvilaidunnusta.

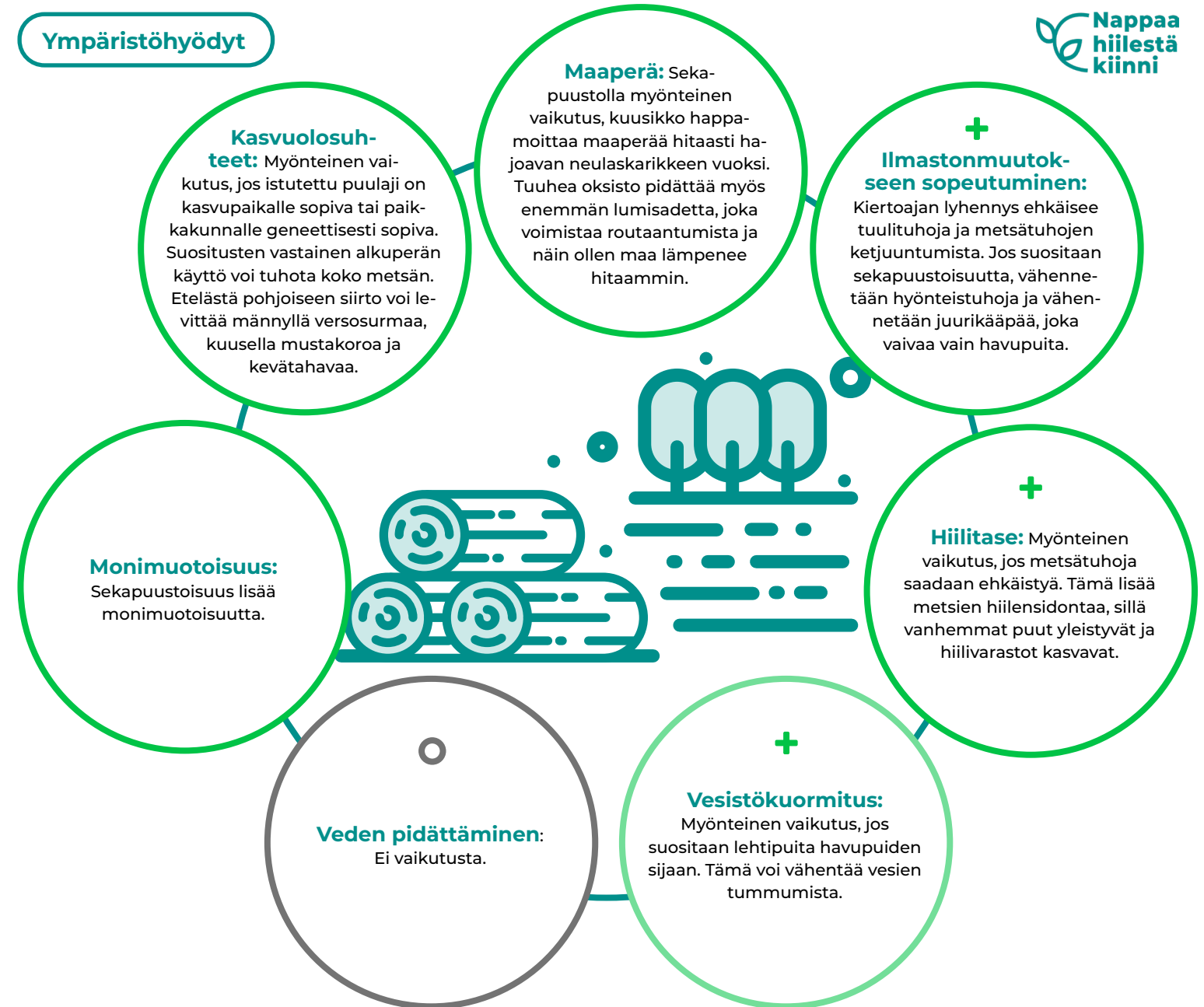
## Talousvaikutukset

**Kustannukset:** Metsätuhojen aktiivinen ennakointi ja torjunta aiheuttavat aina kustannuksia, mutta ovat taloudellisesti kannattava investointi. Esim. juurikäävän torjunnan kustannukset vuonna 2019 Savo-Karjalan alueella olivat 112 €/ha.

**Tuet ja vakuutukset:** Jos laajamittainen metsätuho iskee, voi tuhoja kompensoida vakuu-

tuksen avulla. Laaja vakuutus voi korvata sekä sienitautit että jyrsijöiden, metsäkauriiden ja hyönteisten aiheuttamat tuhot. Hirvituhot korvataan Suomen Metsäkeskuksen kautta. Metsänhoidon vaikutus tuhoihin on suuri, joten riskien tunnistaminen, ennakkotorjunta ja nopea reagointi niihin ovat ainoa tehokas ja taloudellinen tapa ehkäistä niiden laajenemista.

## Ympäristöhyödyt



## Haasteet

Sään ääri-ilmiöt, hirvikannan kehittyminen ja tuholaisten määrän muutokset eivät ole täysin ennustettavissa, joten toimenpiteiden hyötyjä on vaikea arvioida etukäteen.

## Lisätietoa:

- [Kooste tuhojen ehkäisystä metsänhoidossa \(tapio.fi\)](https://tapio.fi)
- [Monimuotoinen metsä kestää muutoksia paremmin \(tapio.fi\)](https://tapio.fi)
- [Ilmastonmuutokseen sopeutuminen \(mtk.fi\)](https://mtk.fi)
- [Miten taklata Suomen kuusikoiden tuhot muuttuvassa ilmastossa \(tapio.fi\)](https://tapio.fi)