

Maaseudun ympäristö- ja ilmastohankkeet pähkinänkuoressa Toteuta Järvi-Suomen paras ympäristö- ja ilmastoteko!

Kaija Siikavirta, Leena Koponen ja Merja Lehtinen

ELY-keskus

JÄSMY-ohjelma

27.11.2024



27.11.2024



maaseutu.fi



Sisältö

- Järvi-Suomen luonnon monimuotoisuuden edistäminen
- Maaseuturahoitus pähkinänkuoressa
- Miten tukea haetaan?
- ELY-keskusten asiantuntijat

Järvi-Suomen maaseudun ympäristö- ja ilmasto-ohjelma JÄSMY

- Kaakkois-Suomen, Etelä-Savon, Pohjois-Savon, Pohjois-Karjalan ja Keski-Suomen ELY-keskusalueet
- Maaseudun ympäristö- ja ilmastotoimenpiteiden vaikuttavuuden parantaminen ja eri toimijoiden välisen yhteistyön tiivistäminen Järvi-Suomen alueella
- JÄSMY-ohjelman toimenpiteitä toteutetaan pääosin EU:n maatalous- ja maaseuturahoituksen kautta
- JÄSMY-teemahakujen tarkoituksena on aktivoida hakemaan maaseuturahoitusta ympäristö- ja ilmastohankkeille Järvi-Suomessa



Järvi-Suomen maaseudun ympäristö- ja ilmasto-ohjelma

Järvi-Suomen vesistöjen tila säilyy vähintään hyvänä tai paranee vähintään hyvälle tasolle

1. Maan kasvukunnon parantaminen ja ylläpito
2. Peltojen vesitalouden hallinnan parantaminen
3. Valumien estäminen
4. Lannankäsittelyn ja -levityksen edistäminen ja kehittäminen
5. Vesistöjen kunnostus
6. Ekologisesti kestävän metsänhoidon ja metsätalouden edistäminen
7. Ympäristötoimien kohdentamisen parantaminen

Järvi-Suomesta tulee hiilineutraali

8. Kiertotalouden ja agroekologisten symbioosien tukeminen
9. Maatalouden biokaasulaitosten tuki
10. Fossiilisten polttoaineiden käytön vähentäminen
11. Vastuullinen ja eettinen matkailu
12. Kasvinviljelyyn liittyvän hiilensidonnin ja nurmitalouden tukeminen
13. Pitkäaikaisen kasvuston edistäminen turvella
14. Peltoviljelyn logistiikan kehittäminen
15. Tilusjärjestelyitä ja tilojen välistä yhteistyötä edistämällä
16. Puurakentamisen suosiminen

Järvi-Suomen luonnon monimuotoisuus säilyy tai lisääntyy

16. Perinneympäristöjen ja kulttuurimaisemien hoitaminen ja ylläpito
17. Maisemanhoidon tukeminen haja-asutusalueilla
18. Luonnonmukainen tuotannon edistäminen
19. Vieraslajien torjunta ja hävittäminen
20. Ekosysteemipalveluiden turvaaminen
21. Kosteikkojen ylläpitäminen ja hoitaminen
22. Riista- sekä kurki- ja hanhipeltojen perustaminen, ylläpitäminen ja hoitaminen
23. Pölyttäjien elinympäristöjen säilyttäminen ja ylläpitäminen

Vastuullinen ja kannattava liiketoiminta sekä kestävä asuminen lisääntyvät

24. Hajautetun ja uusiutuvan energian tuotannon ja hyödyntämisen edistäminen
25. Kiertotalouden mahdollisuuksien hyödyntäminen
26. Nopeiden tietoliikenneyhteyksien vahvistaminen
27. Ympäristöystävällisen liiketoiminnan edistäminen
28. Vastuullinen, kilpailukykyinen ja resurssitehokas ruokajärjestelmä
29. Laadukkaiden ja monipuolisten lähipalveluiden turvaaminen
30. Kestävän asumisen ja liikkumisen edistäminen

Läpileikkaavat toimenpiteet

31. Uuden teknologian käyttöönotto
32. Viestinnän, koulutuksen ja neuvonnan kohdentaminen

LUE LISÄÄ
(doria.fi)

Teemahaku Järvi-Suomen luonnon monimuotoisuuden edistämiseen

Etelä-Savon, Kaakkois-Suomen, Keski-Suomen, Pohjois-Karjalan ja Pohjois-Savon ELY-keskukset avaavat haun maaseudun kehittämishankkeille, joiden tavoitteena on **Järvi-Suomen luonnon monimuotoisuuden edistäminen**.

Tähän tarkoitukseen on varattu yhteensä 2 miljoonaa euroa.

Teemahaku on auki 1.10.-15.12.2024

Teemahaku toteuttaa Järvi-Suomen maaseudun ympäristö- ja ilmasto-ohjelmaa (JÄSMY), alueellisten maaseudun kehittämissuunnitelmien toimeenpanoa sekä Suomen CAP-suunnitelmaa 2023-2027.



Rahoitettavien hankkeiden toimenpiteet voivat kohdistua esimerkiksi:

- Perinneympäristöihin, kulttuurimaisemiin, maisemanhoitoon
- luonnonmukaiseen tuotantoon
- vieraslajien torjuntaan
- ekosysteemipalvelujen turvaamiseen
- Kosteikkoihin tai
- pölyttäjiin

Millaisiin hankkeisiin tukea voi saada?

Koulutushankkeet (CAP-suunnitelma s. 988)

Koulutushankkeissa parannetaan maaseudun yrittäjien ja muiden toimijoiden osaamista ja koulutuksen saatavuutta. Hankkeen kohderyhmä ovat koulutukseen osallistujat. Tuki 70—100 % hyväksyttävistä kustannuksista.

Lisätietoja [koulutushankkeista](https://ruokavirasto.fi) (ruokavirasto.fi).

Tiedonvälityshankkeet (CAP-suunnitelma s. 1001)

Tiedonvälityshankkeet jakavat uusinta tietoa maaseudun yrittäjille ja muille toimijoille. Tuki enintään 100 % hyväksyttävistä kustannuksista.

Lisätietoja [tiedonvälityshankkeista](https://ruokavirasto.fi) (ruokavirasto.fi).

Yleishyödylliset ympäristö- ja ilmastoinvestoinnit

(CAP-suunnitelma s. 838-849)

Tukea voivat saada investoinnit, joiden avulla hillitään ilmastonmuutosta, parannetaan vesiensuojelun tilannetta tai edistetään luonnon monimuotoisuutta. Hankinta voi olla esimerkiksi aurinkopaneelit, uusi lämmitysjärjestelmä tai vesistöjen kunnostamisessa tarvittava laite. Tuki 80 % hyväksyttävistä kustannuksista.

Lisätietoja [yleishyödyllisistä ympäristö- ja ilmastoinvestoinneista](https://ruokavirasto.fi) (ruokavirasto.fi).

Yhteistyöhankkeet (CAP-suunnitelma s. 930-976)

Yhteistyöhankkeissa on oltava vähintään kaksi toimijaa. Tuki 60—100 % hyväksyttävistä kustannuksista.

Erilaiset yhteistyöhankkeet

Maaseudun innovaatioryhmät (EIP)

EIP-hankkeen (European innovation partnership) tavoitteena on kehittää uusi keksintö tai toimintamalli johonkin alkutuotannon ongelmaan. Lisätietoja [EIP-hankkeista](#) (ruokavirasto.fi).

Maatilojen yhteistyöhankkeet

Yhteistyöhankkeissa luodaan uusia käytäntöjä, tuotteita ja palveluja, hyödynnetään digitalisaatiota. Hanke voi kehittää esimerkiksi lähiruoan tai matkailun tiimoilta tehtävää yhteistyötä. Lisätietoja [maatilojen yhteistyöhankkeista](#) (ruokavirasto.fi).

Laatujärjestelmät ja tuottajaorganisaatiot

Yhteistyöhankkeilla voidaan edistää ruokaketjun toimijoiden liittymistä erilaisiin laatujärjestelmiin, kuten eläinten terveydenhuoltojärjestelmään tai luomuun. Myös uusien tuottajaorganisaatioiden perustamista tuetaan. Lisätietoja [laatujärjestelmistä ja tuottajaorganisaatioista](#) (ruokavirasto.fi).

Nuorten viljelijöiden ja yritystoiminnan yhteistyö

Hankkeilla sparrataan nuorten viljelijöiden alalle pääsyä ja maatilojen yhteistyötä. Hankkeen teemana voi olla esimerkiksi kumppanuusmaatalouden tai digitalisaation edistäminen. Lisätietoja [nuorten viljelijöiden ja yritystoiminnan yhteistyöstä](#) (ruokavirasto.fi)

Maaseudun palvelujen ja toimintaympäristön yhteistyö

Näillä hankkeilla kehitetään maaseudun palveluja ja monipuolistetaan alueen taloutta. Lisätietoja [maaseudun palvelujen ja toimintaympäristön yhteistyöstä](#) (ruokavirasto.fi).

Ilmastoyhteistyöhankkeet

Ilmastoyhteistyöhankkeessa lisätään ilmastonmuutosta koskevaa asiantuntemusta ja pyritään tunnistamaan ilmastonmuutokseen liittyviä riskejä, sopeutumistarpeita ja -keinoja. Hanke voi esimerkiksi tehostaa energiankäyttöä, vähentää ruokahävikkiä tai kannustaa energiapihiin liikkumiseen. Lisätietoja [ilmastoyhteistyöhankkeista](#) (ruokavirasto.fi).

Luonnonvarayhteistyöhankkeet

Luonnonvarayhteistyöhankkeissa edistetään luonnon monimuotoisuutta ja lisätään tietoa mm. vesiensuojelusta, ravinteiden kierrätyksestä ja hiilensidonnasta. Lisätietoja [luonnonvarayhteistyöhankkeista](#) (ruokavirasto.fi).

Älykkäät kylät

Älykkäät kylät -yhteistyöhankkeet on uusi tukimuoto, joka on tarkoitettu uusien ratkaisujen etsimiseen ja rohkeisiin kokeiluihin. Lisätietoja [älykkäistä kylistä](#) (ruokavirasto.fi).

Yhteistyöhankkeiden muodot

- Yhteistyöhankkeet
 - Yhteistyötoimenpiteessä tuetaan kehittämishankkeiden toteuttamista.
 - Yhteistyöhön osallistuu vähintään kaksi toimijaa.
 - Hankkeet voivat kestää enintään 5 vuotta.
- Yritysryhmähankkeet ja viljelijäryhmähankkeet
 - 3–10 yritystä
 - Ryhmä kehittää toimintaansa sekä yhteisillä kehittämistoimenpiteillä että yrityskohtaisesti
 - Tavoitteena esim. tuotannollisen yhteistyön kehittäminen, tuoteperheen suunnittelu tai markkinointiyhteistyö
- Valmisteluraha
 - Yritysryhmä- ja viljelijäryhmähankkeiden, EIP-hankkeiden ja älykkäät kylät –hankkeiden yhteistyökumppaneiden etsimiseen ja hankesuunnitelman valmistellun liittyviin kustannuksiin voidaan myöntää tukea enintään 5 000 €.



Mihin tukea voi käyttää?

- Työntekijöiden palkkauskuluihin
- Matkakustannuksiin
- Asiantuntijoiden palkkioihin
- Ostopalveluihin
- Pienhankintoihin
- Kohtuullisiin tarjoilukustannuksiin
- Kansainväliseen yhteistyöhön liittyviin kustannuksiin
- Toimistokuluihin
- Vuokriin
- Hankkeen ohjausryhmän kuluihin.

Yksityinen rahoitus voi olla esimerkiksi osallistumismaksuja, hakijan omaa rahaa (pl. julkisoikeudelliset toimijat), yritysten ja säätiöiden antamaa avustusta.

Tuki maksetaan jälkikäteen, joten tarvittavat hankkeen käynnistämiseen omaa rahoitusta.

Tuen määrä yhteistyöhankkeissa

Kun hyödynsaajia ovat pienet yritykset ja tuloksia levitetään laajasti tuki voi olla enintään 80 % tai 60 % hyväksyttävistä kustannuksista.

- Yhteistyöhanke voi saada 80 prosentin tuen, jos:
 - hankkeessa **lisätään yritysten tietoja ja osaamista merkittävästi** niiden toiminnan, uusien tai parannettujen tuotteiden, prosessien tai palvelujen kehittämiseksi tai prototyyppien rakentamiseksi.
 - Myös näitä tavoitteita tukeva pilottihanke voi saada 80 prosentin tuen.
- Yhteistyöhanke voi saada 60 prosentin tuen, jos:
 - hankkeessa **kehitetään uusia tai parannettuja tuotteita, prosesseja tai palveluja.**
 - Myös tuotteiden, prosessien tai palvelujen markkinointia edeltävä pilottihanke, testaus tai esittely voi saada 60 prosentin tuen.
- Yritys- ja viljelijäryhmähankkeissa 75 %
- Yleishyödyllinen kehittämishanke 100 % (valtioneuvoston tuen)
- Hyödyn tulee kohdistua laajalle kohderyhmälle
- Esim. aktivointia ja koordinoitua
- Ei yrityskohtaisia toimia



Tuen hakeminen

- Teemahaun hankerahoitusta haetaan paikallisesta ELY-keskuksesta.
 - Etelä-Savo, Kaakkois-Suomi, Keski-Suomi, Pohjois-Karjala tai Pohjois-Savo
- Jokaisen valittavan hankkeen toivotaan sijoittuvan mielellään mahdollisimman monen JÄSMY-ohjelman ELY-keskusalueelle.
 - Teemahankkeiden toteuttamiseen on varattu yhteensä 2 miljoonaa €.
 - Tuettavan hankkeen kokonaiskustannusten tulee olla vähintään 10 000 €.
- Hakijan ja hakemuksen tulee täyttää tukikelpoisuuskriteerit, jotta hanke voi edetä rahoitettavien hankkeiden valintaan.
- Hankesuunnitelmasta on käytävä ilmi yhteys CAP-suunnitelmaan, Järvi-Suomen maaseudun ympäristö- ja ilmasto-ohjelmaan sekä alueellisiin maaseudun kehittämissuunnitelmiin.
- Rahoittaja valitsee rahoitettavat hankkeet valintamenettelyllä.
- Haku täysin sähköinen Hyrrä-palvelun kautta.
 - Muista suomi.fi-valtuutus Hyrrä-asiointiin
- **Hakemuksesta on käytävä ilmi, että se osoitetaan juuri tähän teemahakuun.**





Voimmeko saada rahoitusta?

- Tukea voi saada julkis- tai yksityisoikeudellinen yhteisö, kuten oppilaitos, järjestö, kunta tai yhdistys.
- Yhteistyöhankeissa ehtona on, että yhteistyöhön osallistuu vähintään kaksi toimijaa – yrittäjä- tai viljelijäryhmähankeissa kolme toimijaa.
- Hakijalla on oltava riittävät taloudelliset ja toiminnalliset edellytykset hankkeen toteuttamiseen.
- Tuen siirtäminen toteuttajakumppanille on mahdollista kirjallisella tuensiirtosopimuksella.
- Tuensiirron saajaa koskee samat edellytykset, kuin päätoteuttajaa.
- Tuettava toiminta kohdistuu maaseutualueelle.

Hanketuen yleiset edellytykset

- Kehittämishankkeilla uudistetaan **maaseudun** elinkeinoja ja kehitetään maaseutua elinympäristönä.

Eri tarkoituksiin tarkoitettuja tukimuotoja on lukuisia.

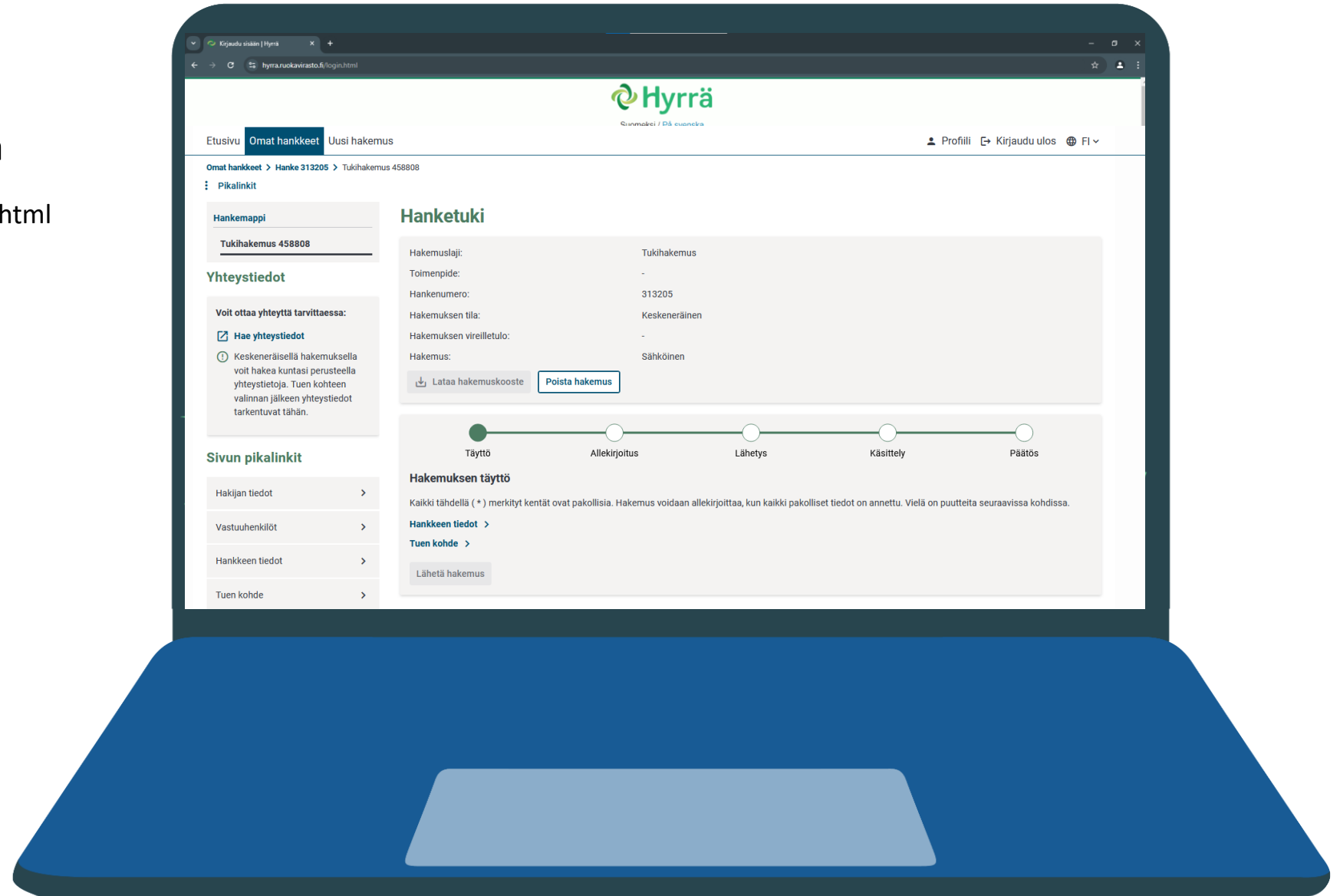
- Tuen myöntämisen edellytyksenä on, että tuki on tuen kohteena olevan toiminnan kannalta tarpeellinen ja tuen määrä tarkoituksenmukaisessa suhteessa suunnitellun toiminnan laajuuteen.

Arvioidaan tuen merkitys tuensaajalle.

- Tuen myöntämisen edellytyksenä on, ettei tuen kohteena olevaa toimenpidettä ole aloitettu, ennen kuin tukihakemus on tullut vireille.
- Kehittämishanketukea voidaan toimintaan, jonka tavoitteena on vahvistaa maaseutualueiden sosioekonomista rakennetta, edistää älykästä, kestävää ja monipuolista maatalousalaa sekä edistää ympäristönhoitoa ja ilmastotoimia.

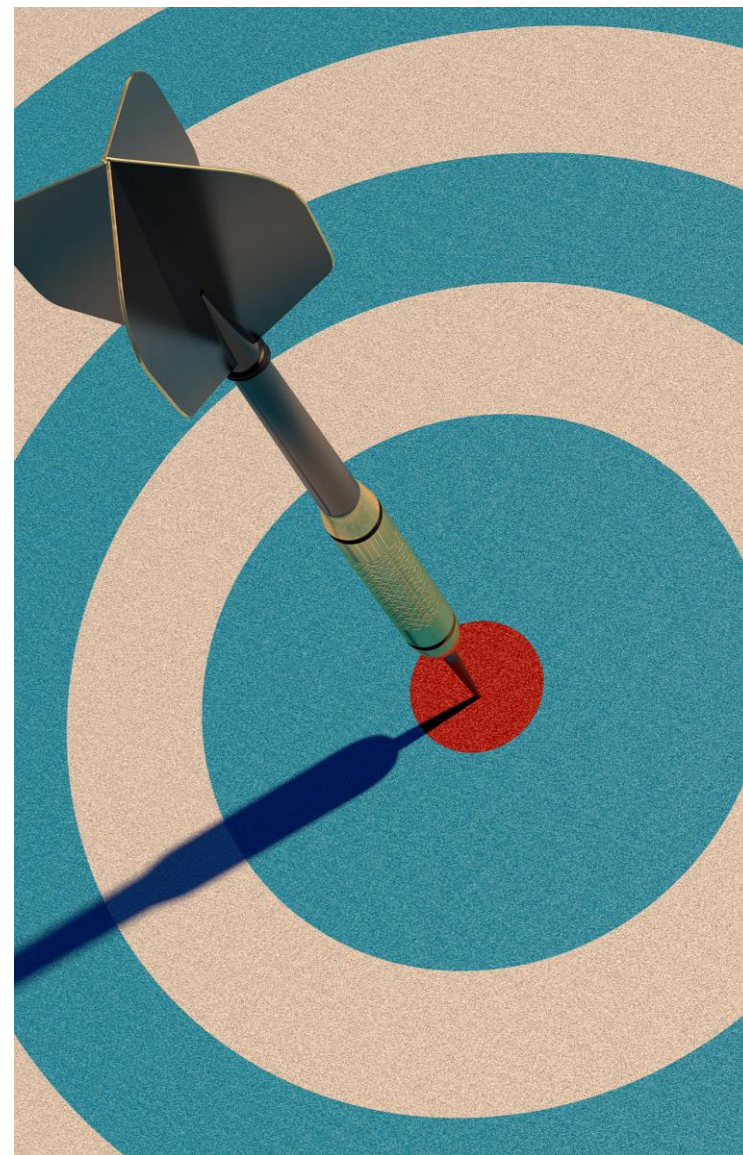
Näkymä Hyrrä-asiointipalvelusta

<https://hyrra.ruokavirasto.fi/login.html>



Vinkkejä hankehakemuksen kirjoittamiseen

- Kerro, miksi hanke tarvitaan. Kuvaa hankkeen tarvetta erityisesti kohderyhmän ja toteutusalueen näkökulmasta.
- Kerro, mitkä ovat hankkeen tavoitteet ja mitä hankkeella halutaan saada aikaan. Mikä on se muutos, mikä jää elämään hankkeen jälkeen?
- Kerro, mitä hankkeessa tehdään ja millä toteutusaikataululla. Kuvaa hankkeen sisältö. Kerro, ketkä hankkeen toteutukseen osallistuvat.
- Kerro tiiviisti, missä määrin hanke edistää valtakunnallisen CAP-suunnitelman, alueellisen maaseudun kehittämissuunnitelman sekä JÄSMY:n tavoitteiden toteutumista.
- Kerro, miten hankkeessa on huomioitu ympäristö- ja ilmastovaikutukset. Missä määrin hanke edistää kestävän kehityksen tavoitteita?
- Ota yhteyttä oman alueesi ELY-keskuksen asiantuntijoihin ja esittele ideasi! Asiantuntijat auttavat mm. Hyrrän käytössä tai oikean hanketyypin valinnassa.



Linkkejä hankesuunnittelun tueksi

- [Suomen CAP-suunnitelma 2023—2027](#) (mmm.fi)
- [Järvi-Suomen maaseudun ympäristö- ja ilmasto-ohjelma](#) (doria.fi)
- [Valintaperusteet](#) (ely-keskus.fi)
- Ruokavirasto.fi
 - [ilmastoyhteistyö](#)
 - [luonnonvarayhteistyö](#)
 - [Ympäristö- ja ilmastohankkeiden valintakriteerit](#)
 - [Yleishyödylliset ympäristö- ja ilmastoinvestoinnit](#)
 - [Tiedonvälityshankkeet](#)
 - [koulutushankkeet](#)
- ELY-keskus.fi
 - [Maaseudun kehittäminen](#) (valitse alueellinen sisältö)
 - Maaseudun alueelliset kehittämissuunnitelmat ym. alueelliset linjaukset
- Maaseutu.fi
- Maaseutuverkosto.fi
 - Hankerekisteri <https://maaseutuverkosto.fi/hankkeet/>

Lisätietoja

Etelä-Savon ELY-keskus
Kaija Siikavirta, puh. 029 502 4087

Kaakkois-Suomen ELY-keskus
Leena Hyrylä, puh. 029 502 9047

Keski-Suomen ELY-keskus
Leena Koponen, puh. 029 502 6043

Pohjois-Karjalan ELY-keskus
Mika Honkanen, puh. 029 502 6102

Pohjois-Savon ELY-keskus
Jaana Tuhkanen, puh. 029 502 6697

Järvi-Suomen maaseudun ympäristö- ja ilmasto-ohjelma
Marjut Henttonen, puh. 029 502 7329

Kiitos mielenkiinnosta!

